

# Teknikens TVärld



T V : s B I L S A L O N G 1 9 5 4

apr

med **Flyg**

Nr **6** 1954  
PRIS 70 ÖRE  
i Norge 1:40, Danmark 1:40





Av GUARDIAN

### Modernare trafikledartorn vid flygvarvet

Flygvarvet tvingas i samband med övergången till snabba reoplan bygga ut sina flygfält avsevärt för att start- och landningsbanorna skall räcka till.

Med de allt större flygfälten blir det ofta svårt att använda de gamla kontrolltornen för trafikledning. Det är i första hand överblicken över flygfälten som inte blir tillfredsställande. Inte så sällan blir det nödvändigt att anlägga nya byggnader för flygsäkerhetstjänsten.

Västmanlands, Västgöta och Svea flygflottiljer har nu fått nya kontrolltorn, som i stort sett är utformade och inredda på samma sätt. Det är ett rum med 32 kvadratmeters yta, fönster som sluttar inåt för att ta bort ljusreflexerna och tredubbla fönsterutor, vilka minskar de besvärande vibrationerna från motorbullret. Det är sörgt för bättre ljudisolering än förut och en glasruta är utförd av ett specialglas, som hindrar värmestrålningen att tränga in.

Längs den del av rummet som vetter mot flygfältet finns ett manöverbord för två tra-

fikledare. Där finns det två UK-stationer, ordertelefoner, mikrofon till flottljens högtalaranläggning och en del instrument, bl. a. vindriktnings- och vindhastighetsmätare. Vidare har man en UK-pejl, en navigeringspulp med utrustning och en rörostanläggning. Under trafikledartornet ligger väderavdelningen och signalavdelningen.

### Amerikanskt råd: Flyg och spara pengar

Här i landet hör det inte till vanligheterna att affärsmän håller sig med egna flygplan för sina affärsresor, även om det finns några få som har kommit underfund med fördelen att flyga sitt eget flygplan. Men i Amerika, där det finns gott om flygplatser även vid småsamhällen har man i en helt annan omfattning accepterat flygplanet som det idealiska transportmedlet för en jäktad affärsman.

Helt nyligen gav en amerikansk företagare ett bevis på hur man kan spara in sex arbetsveckor under en tre veckors resa. Den sträcka han tillryggalade var 26.500 kilometer. Han flög i medeltal 7 timmar om dagen med en total flygtid av 144 timmar. Resan kostade honom i svenska pengar 6.600 kronor, och det priset är inberäknat bensin, olja, avskrivningar, försäkringar, underhåll och reparationer. Om han hade kört bil i stället skulle den sammanlagda körtiden ha blivit ungefär 415 timmar eller med 7 timmars körning om dagen 57 resdagar. Kostnaderna skulle ha belöpt sig till omkring 6.000 kronor. Och då skulle det ändå ha gått, åt mer än en månad till för att fullborda affärsresan.

### Världens dyraste ensitsiga jaktplan

När det amerikanska flygvarvet 1947 började ana vilken fullträff F-86 Sabre var,

väcktes tanken att göra en tvåsitsig allväders- eller nattjaktversion av Sabre. Men man fann snart att flygplanet med två mans besättning skulle få betydligt försämrade flygegenskaper.

Då kom man på den djärva idén att göra ett ensitsigt nattjaktplan. Detta arbete har fullföljts under många år och oerhörda kostnader har lagts ned på att utexperimentera en vapen- och siktesinstallation, som skulle kunna betjänas av föraren. Den som har lyckats med uppgiften är Hughes Company. Det har blivit en elektronikanläggning, vars make inte tidigare har skådats. Hela anläggningen uppges innehålla 15.000 olika delar. En av de största svårigheterna har varit att komprimera apparaturen och att nedbringa vikten. Nu har man kommit så långt att den ryms i bara 35 lådor.

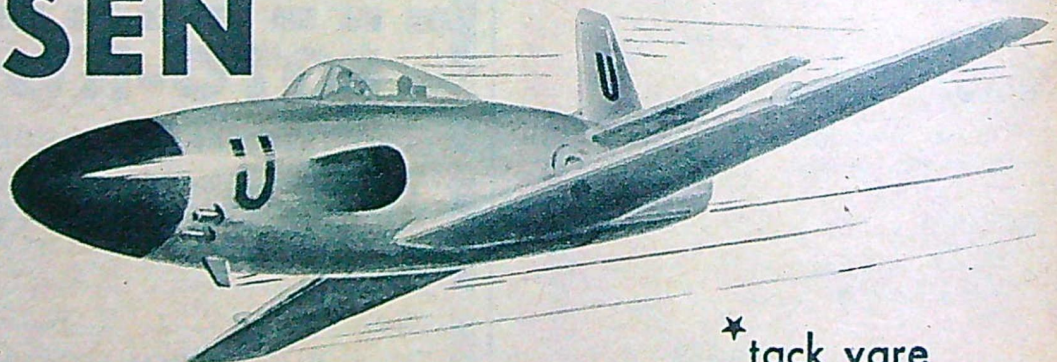
Slår man ut typkostnaderna för detta under av automatisk utrustning på enbart F-86 D, som allvädersversionen kallas, blir priset per flygplan 2,7 miljoner kronor, onekligen en imponerande summa för ett flygplan. Men å andra sidan skall samma installation också användas i F-89 D, F-94 C, F2H-4 och det kanadensiska nattjaktplanet CF-100-4. Det är därför en smula oegentligt att lägga alla experiment- och utprovningkostnader på F-86 D.



I San Diego provflögs nyligen USA:s första gasturbindrivna hydroplan R3Y Tradewind, byggt av Convair. På 30 sek. lyfte 80-tonspanelet som med sina fyra motorer på 22.000 hk beräknas få en hastighet på 560 km/tim.

# LANSEN

nu som flygande modell\*



\* tack vare Jetex Reamotor

Alla har väntat på en flygande modell av LANSEN. Nu kommer Sigurd Isacsons LANSEN — stilig att se på och den FLYGER! Drivs med den lättskötta Minijet reamotorn som Du också kan använda på 10-tals andra readrivna skalamodeller och tävlingsplan.

Den nya konstruktionen är mycket enklare att bygga än andra spantmodeller, då vingar och stjärtplan är färdiga med tjustigt färgtryck. Kroppen är av lätt balsaspant och ribbor. Lättfattlig Björn Karlströmritning i färg och Flygvarnets emblem. En drömbyggsats för bara 4.85!

Kom ihåg endast Sigurd Isacsons rea-modeller flyger. Vinn pris med din "Lansen" eller en tävlingsmodell i "Jetmaster-klassen": flyg på din hemort och sänd in flygtiden till TFA. 60 priser på tillsammans 4.000 kr. 2 europapriser. Läs i TFA nr 6.

Örn-serien för Minijet reamotor, 4:85 per sats:

SABRE

MIG-15

DRAKEN



SIGURD ISACSON LIDINGÖ

Nu blir alla flygplan readrivna. Nu duger endast Jetex Reamotor.

De finns i din affär. Sänd annars in kupongen till INGENJÖR SIGURD ISACSON, LIDINGÖ 5 Sänd mot porto + postförskott:

.....st ..... ÖRN-cement, STOR tub ..... 0:90 ..... MINIJET, reamotor ..... 12:50 ..... KATALOG med nyheter ..... gratis

Namn: .....

Adress: ..... TV 6

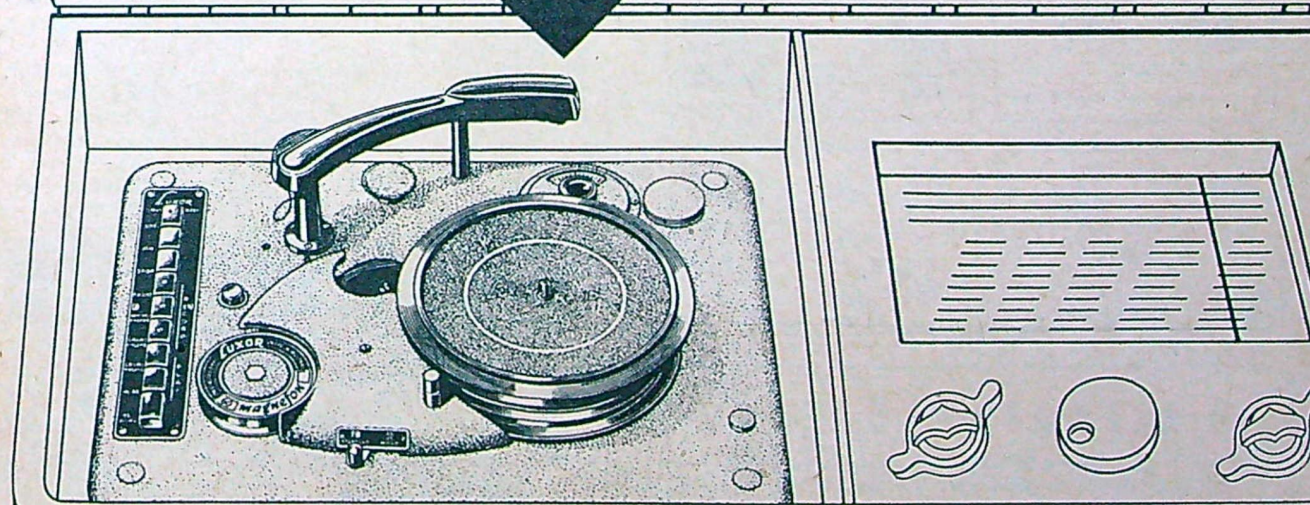


LUXOR-MAGNEFON FÅR

BROMAN-BERÖM

LUXOR RADIO

Motala • Stockholm • Göteborg • Malmö



Dr Sten Broman, populär radiokäsör och fruktad kritiker, brukar inte slösa med lovorden men om Luxor Magnefon skriver han spontant: "Luxor Magnefon är både nyttig, konstnärlig, värdefull och roande. Jag kan numera inte undvara den. ... Man kan modifiera en radio- eller gramfoninspelning, så att den i många fall blir kvalitativt bättre än originalet."

Den nya Magnefonenheten (M 106) är den verkliga stjärnkonstellationen för musikälskaren då den fungerar både som inspelningsapparat och 3-speed-grammofon, en kombination som Luxor är ensam om att kunna erbjuda.



Det går  
lättare  
med

# HOLTS

**världsbekanta special-  
produkter för  
motorservice**



*Inkörning?*

**RUNNING-IN-COMPOUND**  
Grafit-olja tillsats



*Dricker motorn olja?*

**PISTON SEAL**

Kompenserar  
cylinderslitaget



*Svårt att stötta?*

**HOLT'S SEALER**  
fuktskyddar tändsystemet



*Kemisk sökning?*

**COMPRESSION PRIMER**

Sotar kemiskt



*Gnisslar rattenspumpen?*

**ANTI SQUEAK**  
Ger kylarvattnet smörjverkan



*Svamp på batteripolerna?*

**NO CRODE**

Syra-skyddar batteripolerna



*Hetare gnista!*

**HI POWER**  
Gnist-förstärkare



*Ölät ljuddämpare?*

**GUN GUM**

Snabbtötar avgasläckor

**AB ALLMOTOR • ÖREBRO**

Sänd mig omgående närmare upplysningar om  
HOLTS kemiska produkter för bättre bilvård.

Namn .....

Adress .....

Postadress ..... TV 6

## Bilparadis i lilleputtstad



Ingen Gulliver i modern upplaga! Det är den tyske ingenjören Hans Rossmeier som med detta glädjeskutt demonstrerar storleken i sin egenhändigt byggda modellbilbana. Tre år har det tagit att bygga den.

Under Bilsalongen den 26/3—4/4 får svensk publik för första gången tillfälle att beskåda den sensationella tyska Bilmodellbanan. Det är en mycket sevärd anläggning som säkert kommer att locka alla mellan 7 och 70 år som har det rätta barnasinnets till ESSO:s monter — det är nämligen ESSO som har tagit hit anläggningen till Bilsalongen.

Skaparen av Bilmodellbanan heter ingenjör Hans Rossmeier och det har tagit honom tre år att bygga detta tekniska underverk.

Bilmodellbanan är 17 meter lång och 7 meter bred. På naturtroget efterbildade vägbanor jagar trådlöst framdrivna och osynligt styrda modellfordon fram över en 120 m lång spegelblank vägbanan.

Bilarna rör sig fullständigt fritt på gummihjul, precis som i verkligheten, far vid möte förbi varandra millimeterätt, håller åt sidan vid behov och kör om varandra på de kurvrika banorna.

Anläggningen omfattar två konstgjorda sjöar, en 11 m lång hängbro, tunnlar, vattenfall, hus, järnväg och givetvis ESSO-stationer. Sjöpaviljong och springbrunnar i magisk belysning är andra sevärdheter. Landskapet upplyses av över 200 lampor.

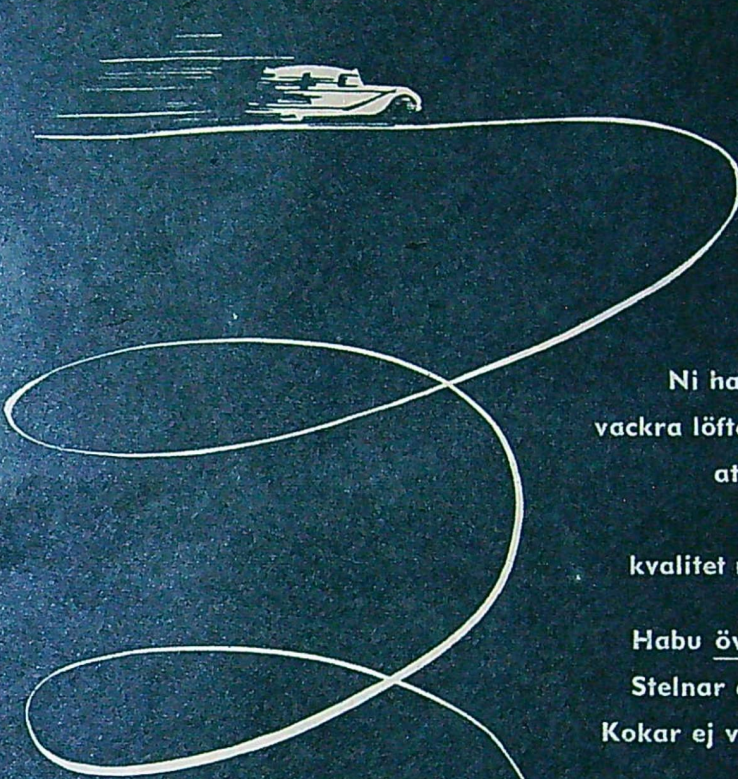
Bilarna dirigeras från en central manöverplats medelst en elektro-dynamisk fjärrstyrning. 6.500 meter kabel går åt till anläggningen. Det kanske märkligaste med modellbanan, som är gjord i skala 1:25, är att bilarna aldrig lär kollidera med varandra eller med tågen.



På Bilsalongen i Stockholm ska svensk publik för första gången få beskåda den sensationella och omtalade tyska Bilmodellbanan. Det blir ett skådespel för folk med barnasinnets när de osynligt styrda bilarna börjar sin kretsång kring den hundratjugo meter långa vägbanan.

TEKNIKENS VÄRLD 6/54

*Det gäller livet!*



Många hästkrafter  
Hög fart  
Stark trafik  
Krokiga vägar  
Hårt klimat

Ni har ingen anledning att nöja Er med vackra löften, men Ni har rätt och skyldighet att kräva kontrollerad bromsvätska.

Endast SAE Heavy Duty-kvalitet motsvarar de högst ställda kraven.

Habu överträffar SAE Heavy Duty-kraven  
Stelnar ej vid  $-60^{\circ}\text{C}$  (SAE krav =  $-51^{\circ}\text{C}$ )  
Kokar ej vid  $+185^{\circ}\text{C}$  (SAE krav =  $+149^{\circ}\text{C}$ )

*Begär Habu*  
— för säkerhets skull



**HABU** BROMSVÄTSKA  
SAE HEAVY DUTY

är den enda bromsvätska i Sverige, som står under officiell marknadskontroll enligt 1953 års SAE-normer för Heavy Duty.

HABU är godkänd av U. S. Army enligt Specification 2 — 111 B och Specification MIL-F-2111/1950.

HABU är rätt vätska för alla hydrauliska bromssystem.

Den skandinaviska marknadskontrollen utföres av:  
STATENS TEKNOLOGISKA INSTITUTT, Oslo, och  
TEKN. DR. NILS GUSTAFSON, Biltekniska Provninganstalten, Sthlm

GENERALAGENT: SNÖLAND AB, GÖTEBORG N

TEKNIKENS VÄRLD 6/54

**Teknikens  
TV värld**

**PROVKÖR**

**BILAR**

1954

DATA · PRESTANDA · VÄGEGENSKAPER

## TV:s bilprovningar nu i bokform!

Den bilintresserade allmänheten följer med allt större intresse TV:s objektiva och orädda kritik av bilar. Att TV:s provkörningar verkligen är uppskattade och fyller ett stort behov märks inte minst i dessa tider då bilhandeln går mot en ny högsäsong. Teknikens Värld har därför beslutat utge ett antal av dessa bilanalyser i bokform med titeln *TV provkör bilar 1954* som beräknas vara i handeln i början på april.

Boken omfattar ett 20-tal populära bilmodeller som provkörts och betygsatts av TV:s bilexpert, civilingenjör Bertil Björkman. Data, prestanda och provningsresultat framgår i överskådlig form och ett rikhaltigt bildmaterial bidrar till att ge en god uppfattning om vad bilarna verkligen går för.

Försäkra er redan nu om ett exemplar av *TV provkör bilar 1954* genom att beställa den hos närmaste bokhandel, i pressbyråkioskerna eller direkt från TV genom att skicka in kupongen på sid. 10. Priset är endast 4:95 — ett billigt pris med hänsyn till den goda nytta ni har av att redan från början kunna välja en bil som passar just er.

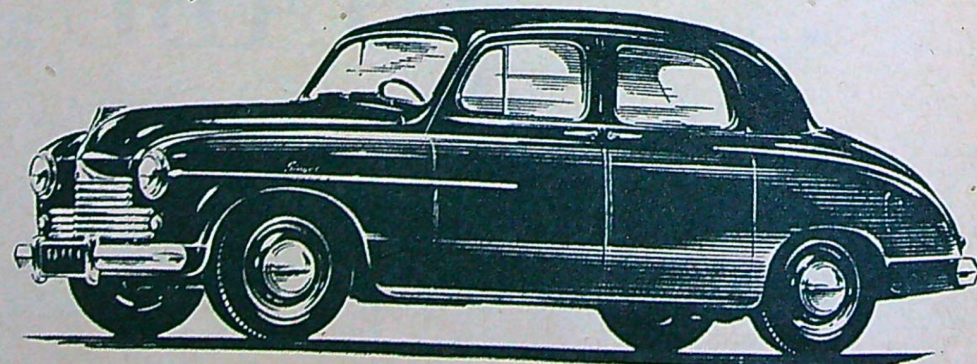
Ni måste provköra årets

*Singer*  1500

SINGER  1500 har bl. a.:


- 4-cyl. 58 hk motor med överliggande kamaxel
- Dubbla förgasare
- 4-växlad låda med 2:an, 3:an och 4:an synkroniserade. Rattväxel
- Extra lång hjulbas
- Lockheeds hydrauliska bromsar
- Effektiv värme
- Stort bagageutrymme

SÄNKT PRIS



1954 års Singer 1500, 4 dörrars Sedan, är en medelstor, modern »engelsman» — den idealiska familjevagnen. Den är ekonomisk, bekväm och framför allt rymlig. 5 personer får mycket väl plats. Stort bagageutrymme.

Den smidiga motorn arbetar tyst och accelererar snabbt. Väg-hållningen är perfekt tack vare extra lång hjulbas och väl avvägd fjädring.

 bland bilar betyder SINGER

Ring för demonstration och provtur!!

GENERALAGENTER:  
*Motorindustri AB*

DE SOTO - PANHARD - SINGER - TEMPO

Utställningar: Linnégatan 31 och 33, Stockholm. Tel. växel 63 04 00  
Aterförsäljare antagas på platser där vi icke tidigare äro representerade

P R O G R E S S



VICKERS  
SUPERMARINE SWIFT F.4

Detta pilvingade, ensitsiga jaktplan för hemortens försvar, som nu börjat tjänstgöra i Royal Air Force, är utrustat med en Rolls-Royce Avon motor.



ROLLS-ROYCE

Aero Engines

ROLLS-ROYCE LIMITED, DERBY.

SALÉN & WICANDER AB, Flygavdelningen, Styrmanngatan 4, Stockholm 14, Tel. 67 93 40 (växel)

# Öbergs

filhandbok



Har Ni vår handbok om filar och filning? Den ger råd och upplysningar och är värdefull för alla, som använda Öbergs filar.

Erhålls gratis på begäran.



För Öbergs roterande filar av bårdmetall, snabbstål eller kolstål begär specialkatalog RF 53.



Grundlagd 1850

459

## Ska ni köpa mc i år?

TV hjälper er att välja rätt maskin

**Teknikens TV värld**

**PROVKÖR**  
MOTORCYKLAR

**1954**

DATA · PRESTANDA · VÄGEGENSKAPER

TV:s mc-provningar har namn om sig att vara orädda och vederhäftiga. De är ensamma i sitt slag i Sverige. TV har nu beslutat utge provningarna av några av de mest sålda mc- och scootermodellerna i bokform med titeln *TV provkör motorcyklar 1954* som utkommer i dagarna.

TV:s mc-expert Nils Tengberg beskriver ett 30-tal motorcykel- och scootermärken objektivt och in i minsta detalj och bedömer deras lämplighet för olika förhållanden.

Försäkra er redan nu om ett exemplar av *TV provkör motorcyklar 1954* genom att beställa den hos närmaste bokhandel, i pressbyråkioskerna eller direkt från TV:s exp. genom att sända in nedanstående kupong. Boken beräknas vara i handeln sista dagarna i mars.

Till ..... (närmaste bokhandel) eller TEKNIKENS VÄRLDS EXPEDITION, Sveavägen 53, Stockholm Va.

Undertecknad beställer härmed

.... ex. av »TV provkör motorcyklar 1954» å kr 4:95

.... ex. av »TV provkör bilar 1954», å kr 4:95 att sändas mot postförskott.

Namn .....

Adress .....

Postadress .....

Texta tydligt, tack!

TEKNIKENS VÄRLD 6/54



## Nya **Esso** -bensinen ger **högre effekt**

Den nya ESSO-bensinen har ett högre oktantal vilket innebär att Ni får ut högre motoreffekt i Er bil. Kör på den nya ESSO-bensinen och på tempförstärkt ESSO EXTRA MOTOR OIL för: lätt start... snabb acceleration... högre effekt...

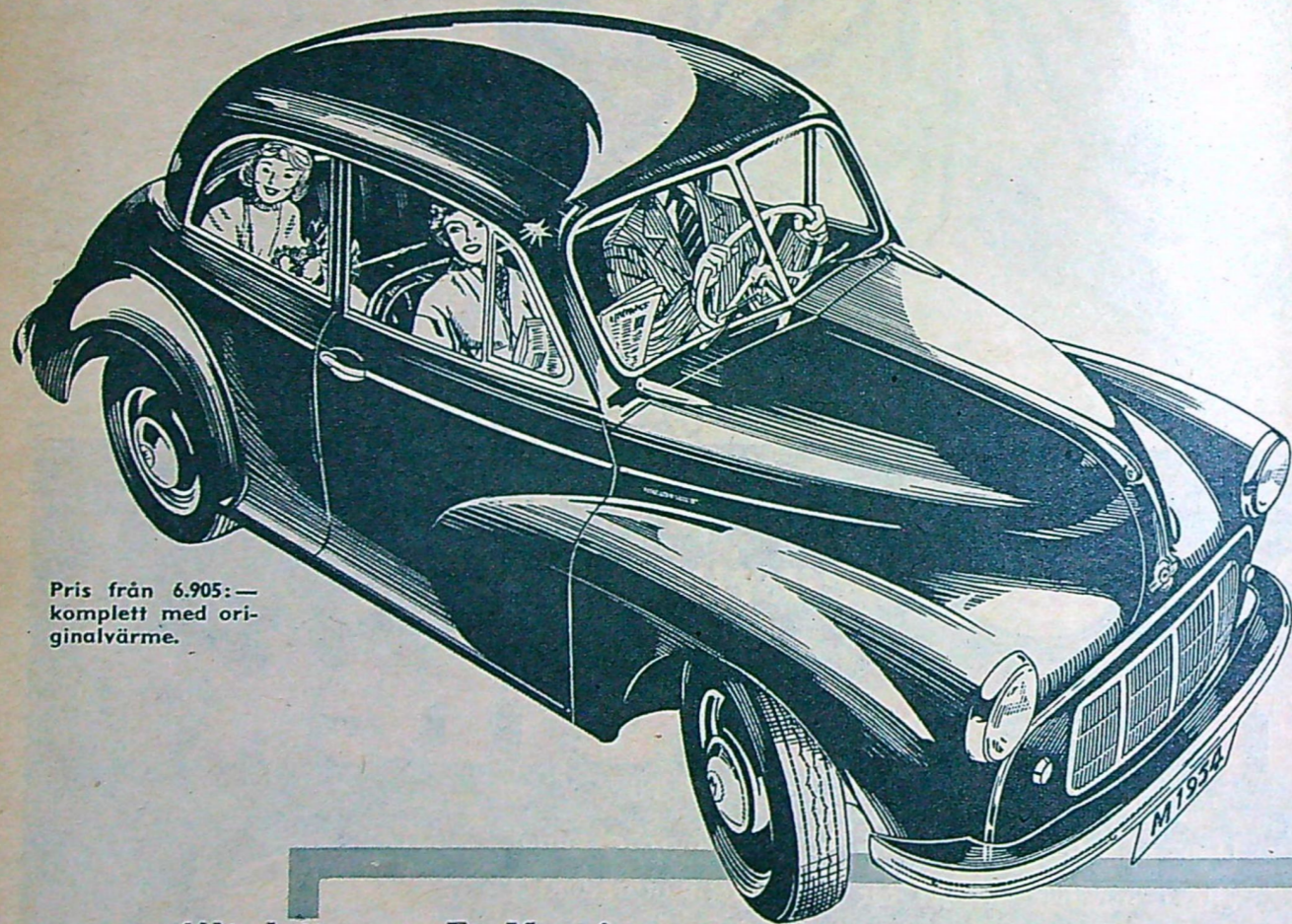
Kör in till **Esso**



TEKNIKENS VÄRLD 6/54

11

# Det är en **MORRIS** Ni skall ha!



Pris från 6.905:—  
komplett med originalvärme.

## Allt detta ger Er Morris:



Det rejäla bagageutrymmet är tillgängligt både utifrån och inifrån.

- 1 Den nya 4-cylindriga toppventilmotorn på 30Hk ger utomordentlig acceleration, baktagningsförmåga och snabbhet.
- 2 Morris är lättstartad och tystgående. Växlarna går lätt in utan störande ljud.
- 3 Bränsleförbrukningen överstiger obetydligt en halv liter per mil.
- 4 Motorns rätta placering fram bidrar till Morris berömda vägegenskaper.
- 5 Torsionsfjädringen ger en mjuk, men ej »nigande» gång.
- 6 Original vatten-värmesystem ger god värme även i strängast kyla.
- 7 Morris är vacker, har riktiga bilformer och är rymlig som en stor bil.
- 8 Morris har bekväma sitsar med skålade ryggar fram, bred högyggad soffa bak.
- 9 Morris Minor är den enda småvagn som har sitsar och soffa klädda i äkta läder.
- 10 Morris lackering är oöverträffad i hållbarhet.

**Extra plus.** Varje Morris är bl. a. utrustad med ventilationsrutor i framdörrarna, separatjustering för förarens sits, rejäl verktygsuppsättning m. m.

Vet Ni vad det betyder för säkerheten att bränsletanken ligger bak i vagnen?

Välkommen på en provtur!

Generalagent:

**FÖRENADE BIL**

Service och återförsäljare över hela landet

Riksdagsman Gösta Netzen:

# BILEN PÅ RÄTT VÄG



Redan efter två gångna månader väntas 1954 bli rekordår för bilhandeln i Sverige. Normalt brukar januari vara en dålig månad, i år såldes dock nära 5.000 nya bilar i januari. Jämförelsesiffran i fjol var 3.650, vilket inte var fy skam det heller, om man tar hänsyn till att bilaccisen den gången bromsade en del. Att personbilarna toppar försäljningsstatistiken är nästan självfallet; lastbilarna utgjorde bara en knapp sjättedel, traktorerna en tjugonedel och bussarna var 34 st av januari månads totala försäljnings-siffror på bilmärknaden.

Liksom försäljningsrushen fortsätter att peka uppåt även under februari fortsätter också bilpriserna att rutscha nedåt. Det blir billigare att äga bil; cirka 500 kr billigare i år än i fjol på grund av de välkomna prisfallen i det stimulerande priskrigets spår. KAK:s och M:s nya beräkningar av bilägandets kostnader gör väl också sitt till att stimulera avsetningen. Och detta trots den till nyligen rätt hotande skuggan av häradshövding Nitelius — nu av finansministern väsentligt nedprutade — bilskatteförslag.

De relativt kraftiga prissänkningarna på åtskilliga för att inte säga de flesta bilmärken inom »överkomliga» prisklasser har väl också de sin dryga andel i skulden till att lic. Hans Hagnells — Metalls skicklige ekonom — »brandfackla» om förställdaste bilaffärer tycks ha kommit att flämta med ringa liv efter den första uppståndelsen. När bilpriserna likväl tycks vilja gå den »rätta vägen» ligger det inte lika aktuellt till för att mera allmänt frestas spekulera över nya drastiska vägar till bilhandelns rationalisering.

Om nu verkligen ett förställdaste av bilhandeln så där utan vidare kan vara en kungsväg till ytterligare sänkta priser, är väl också en fråga värd att ställa i och för sig. Kunde det intrikata problemet diskuteras lidelsefritt och utan förutfattade meningar blev sannolikt resultatet, att ett dylikt arrangemang skulle innebära både för- och nackdelar. At vilket håll övervikten skulle

luta är inte så gott att veta på förhand. Vill man inte förvandla en tungrodd statsapparat till rena diversehandeln — därmed intet ont sagt om denna vällovliga näringssgren — så avskräcker dock tanken mera än den tilltalar.

Bilismens oerhört snabba tillväxt har hittills desavouerat alla förhandsberäkningar. Ar 1951 beräknade långtidsutredningen att personbilarnas antal i Sverige skulle uppnå siffran 400.000 mot slutet av nästa år — den nåddes till midsommar i fjol. Vid senaste årsskiftet uppgick antalet till 430.000. Samma korrigeringar gäller för lastbilarna. Hr Nitelius antog att deras antal först om ett år skulle vara uppe i drygt 100.000 — där är vi redan nu.

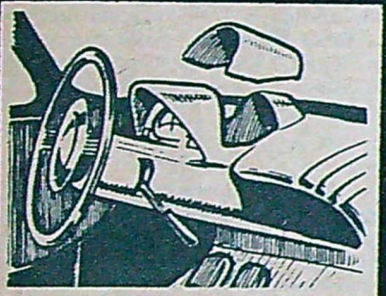
Och bilismens tillväxt fortsätter! Hur länge och hur långt? Ja — nej, det lönar sig absolut inte att förutspå den utvecklingen. Vid bibehållen högkonjunktur, full sysselsättning och fallande bilpriser kommer allt flera nya bilar att köpas. Tillväxten av bilparken bestäms emellertid också av i vilken takt utrangeringen av det äldre bilbeståndet sker. Ännu är dock inte »biltätheten» i vårt land så stor att utrangeringen av det äldre beståndet hinner halka över andra-, tredje- och fjärdehandsköparna. De äldre bilarnas väg mot den totala förintelsen bestäms till takt och också av den framtida prissättningen på småbilarna, på det eller de småbilmärken som har de största utsikterna att bli den verkliga »folkbilen».

Den största gruppen av presumtiva bilköpare är att finna inom den socialgrupp, som i en sanerad marknad för handeln med begagnade bilar och i en allmänt rationell bilproduktion och bilhandel ser utsikten hägra att en gång bli ägare till en bil utan att samtidigt eftersätta alla andra anspråk på dräglig standard. I och för sig är det väl heller ingen orimlig önskan i vårt motoriserade tidevarv.

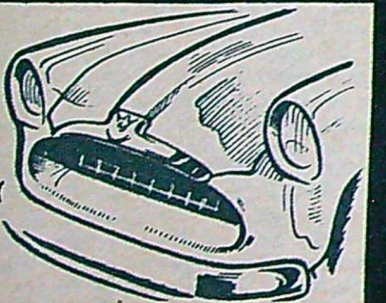
Gösta Netzen



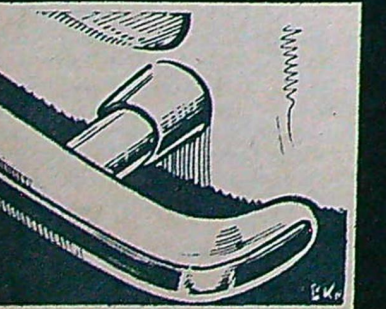
Sanningen skymtar bakom skämtteckningen. Konstruktionen är ibland så opraktisk att hela motorn måste nedmonteras även vid enklare reparation.



Om instrumenten placerades under en med ett handgrepp uppfällbar panel skulle reparationer som nu kräver timmar kunna klaras snabbt och effektivt.



Dollargrinet är både dyrt och betydelselöst. Varför kan inte kylarmaskeringen utföras som ett enkelt och stilfullt galler av pressad plåt?

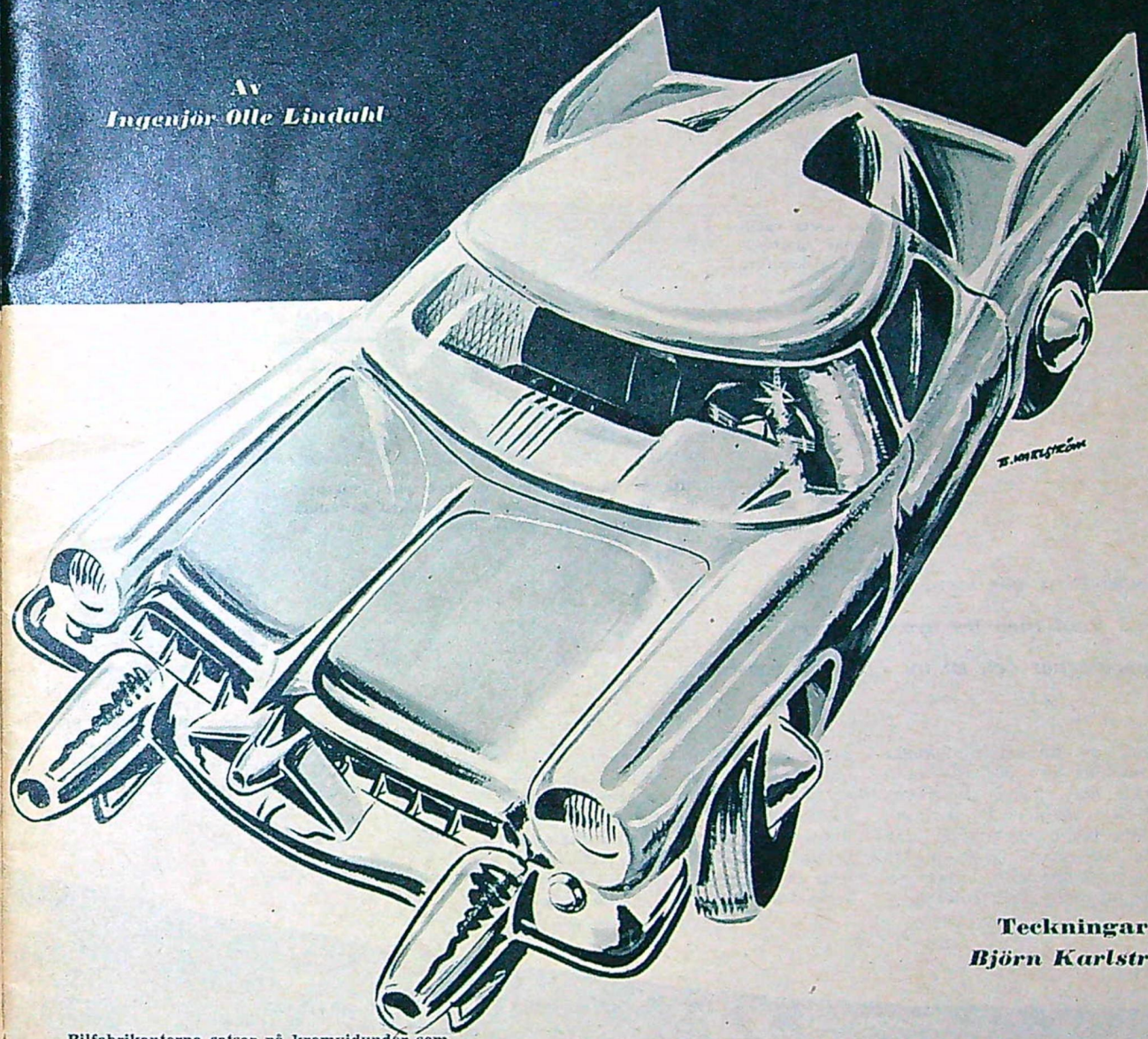


Stötfångarens uppgift är att skydda bilen — inte att smycka den. En gummiutkastad, enkel stötfångare med fjädrande buffertanordning är idealt.

# BILEN ÄR FELKONSTRUERAD!

De moderna bilarna offrar åt yttre prål på bekostnad av genomtänkt konstruktion. Hästkraftöverdåd och "jubelans-dekoratörernas" meningslösa kromorgier gör bilarna både dyra och förliga.

Av  
Ingenjör Olle Lindahl



Teckningar:  
Björn Karlström

Bilfabrikanterna satsar på kromvidunder som i sin smaklösa utpräglade plåtslagarfröjd allt mer avlägsnar sig från idealet — den genomtänkta praktiska och prisbilliga vagnen.

ofelbart får igen i form av högre försäkringspremier. Så mycket kostar det nämligen att ersätta vindrutan i en av de större vagnarna, må vara att denna då går i kategorin »lyxbil». Då valutamyndigheterna har sitt ord att säga vid importen av reservdelar kan det också hända att vagnägaren som påbröd till utgiften får vänta en rundlig tid, medan rutan anskaffas från utlandet.

Allteftersom de nya karosserityperna kommer fram blir de förut så irriterande döda utrymmena mindre. Tidigare »moderniserade» man befintliga karosserityper med nya, svällande motorhuvar och stänkskärmar, vilka med rätta irriterade bilägarna därför att

de tog plats utan att ge utrymme som kunde användas. Både framflyglar och bakflyglar har varit föremål för sådant missnöje — inte onaturligt när man ser de volymer som finns innanför frampartiets plåtytor och i de bakre stänkskärmarernas väldiga fenor. Allteftersom dessa fenor utnyttjas till att rymma bensintankar, reservhjul osv. får de sitt berättigande. Vid höga hastigheter har de också en viss aerodynamisk funktion — man kan på den punkten gissa att bilfabrikerna anser det nödvändigt att en tid vänja publiken vid anblicken av de styrfenor, som blir nödvändiga för att ge framtidens biltyper tillräcklig kursstabilitet vid hög fart.

Däremot kan man endast med bitterhet betrakta svällande motorhuvar som döljer stora tomrum och hindrar sikt över framvagnen. Likaså många av de prydnadslistor och onödiga »stildetaljer», som tycks ha till enda uppgift att särskilja — genom aerodynamikens lagar nödvändigtvis ganska likartade — vagnarna från olika fabriker. De ger alltför ofta fordonen ett i förtid schabbigt utseende, när rostten hunnit angripa det vackra glittret. Det räcker med att nämna två prisexempel för att visa varhän denna formgivning leder ur kostnadssynpunkt. Bakskärmen till en Cadillac av senare modell kostar ca sexhundra

(Forts. på sid. 51)

Det råder en ständig tävlan mellan bilfabrikerna att föra ut vagnar med ständigt nya finesser och förbättringar på marknaden. Konkurrensen om köparna pressar tillverkarna att söka överträffa varandra, tyvärr inte enbart ifråga om vagnarnas nyttovärde, utan också när det gäller att väcka kundernas ha-begär. Detta senare grundar sig på mänskliga instinkter och svagheter, medan uppskattning av nyttovärdet kräver både praktiska kunskaper och eftertanke hos köparna.

Att döma av bilarnas utveckling på senare år måtte en vädjan till ha-begäret ge det bästa försäljningsresultatet. Hur skall man annars förklara hetsjakten efter hästkrafter, kromglitter och tomma plåtskal? Det råder ingen tvekan om att de moderna bilarna i mångt och mycket offrar åt yttre prål på bekostnad av nyttovärdet.

De konstruktionsdrag som här skall kritiseras förekommer inte hos alla bilindustrins produkter, även om vissa drag blivit utmärkande för hela vagnkategorien. Ingen biltyp är exakt den andra lik. Ingen är enbart bra och ingen enbart dålig. De flesta har många gemensamma grunddrag men visar ändå en kompromiss mellan olika tekniska möjligheter — och det är värdet av dessa kringrullande kompromisser som i sunda förnuftets namn bör nagelfaras.

Man undrar om den amerikanska bilindustrins tävling om största hästkrafttalet i verkligheten stöds av en entusiastisk publik. Personbilmotorer på mellan 200 och 250 hk innebär även på Amerikas utmärkta vägnät riskabla möjligheter, som knappast uppvägs av tjusningen att vid acceleration kunna visa medtrafikanterna bakumret. Det är inget grundlöst påstående att bilar med sådan motorstyrka i händerna på oerfarna bilister gör skäl för beteckningen mordvapen.

Dessa motorstyrkor möts i Europa med ett måleende och en axelryckning. Ändå måste det sägas att de europeiska bilarna visar tecken till att följa med i hästkraftsjakten, även om det här rör sig om blygsammare effektbelopp.

Faran ligger inte i accelerationsmöjligheterna utan i den höga marsch-

farten, som alltför lätt utnyttjas av förare utan tillräcklig erfarenhet. Därtill kommer att en kraftig motor inte alls är någon garanti för att vagnens vägegenskaper räcker till för de farter den kan prestera. Eller, uttryckt på annat sätt, att förarens tekniska möjligheter att behålla herraväldet över vagnen minskas, ju fortare den kan gå.

Stötfångaren hade från början som uppgift att skydda bilens dyrbaraste del — motorn — från kollisionsskador. Till denna vällovliga uppgift kom så småningom en dekorativ bifunktion. I dag är stötfångaren på många vagnar en dyrbar, ganska ömtalig och ofta till övermått utsirad prydnadsdetalj. Den är inte längre något oömt skydd för vagnens framände, den behöver själv skydd!

Kylarens luftintag hade tidigare ett galler som hindrade främmande föremål att nå det ömtaliga kylarpaketet och därtill förlänade vagnens framparti en sluten linjeföring. I dag är den s. k. grillen — av pekuniärt mindre gynnade bilspekulanter även benämnt »grinet» — ofta en fantastisk, glestadd jättemun, vars sirater i många fall utgör ett hän mot allt vad smak-säker industriell formgivning heter.

Hur förfelade dessa konstruktioner i verkligheten är blir uppenbart för köparen — även om han till en början fallit för kromglansens löfte om personlig prestige i trafikvimlet — när han efter en mindre kollision får betala ett par tusen kronor för en ny främre stötfångare jämte kylargaller. Det låter fantastiskt, men är sant, att på en del större vagnar främre och bakre stötfångaren samt kylarmasken tillsammans kostar tretusen kronor. Enbart ett s. k. stötfångarhorn kan gå löst på bortåt trehundra kronor! Det råder ingen tvekan om att stötfångare, som verkligen fyller sin uppgift, jämte ett smakfullt kylargaller skulle kunna säljas för 1/4 till 1/3 av dessa priser.

De krökta vindrutorna ger ypperlig sikt och därmed också riskfriare körning. Men priset är häpnadsväckande! Ett stenscott kan betyda en extra utgift på sexhundra å åttahundra kronor för bilägaren — eller eventuellt för försäkringsbolaget, vilket bilägaren





Mercedes-Benz 190 L har redan utnämnts till årets vackraste sportvagn. Det linjesköna fartäket förenar sportvagnens prestanda med mjuk och behaglig långfärdskomfort.



Detta är världens just nu snabbaste seriesportvagn, Mercedes-Benz 300 SL. Fabriken garanterar en toppfart av 267 km/t. Priset är ca 60.000 kr.



För att komma ur och i Mercedes-Benz 300 SL måste ratten vikas ned.



Här har TV-fotografen hittat en intressant finess på racervagnen: Bakom ekrarna skymtar en stötdämpare som har försetts med kylflänsar!

*Mercedes-Benz gör come back*

*på bred front med tre nya fartäk —*

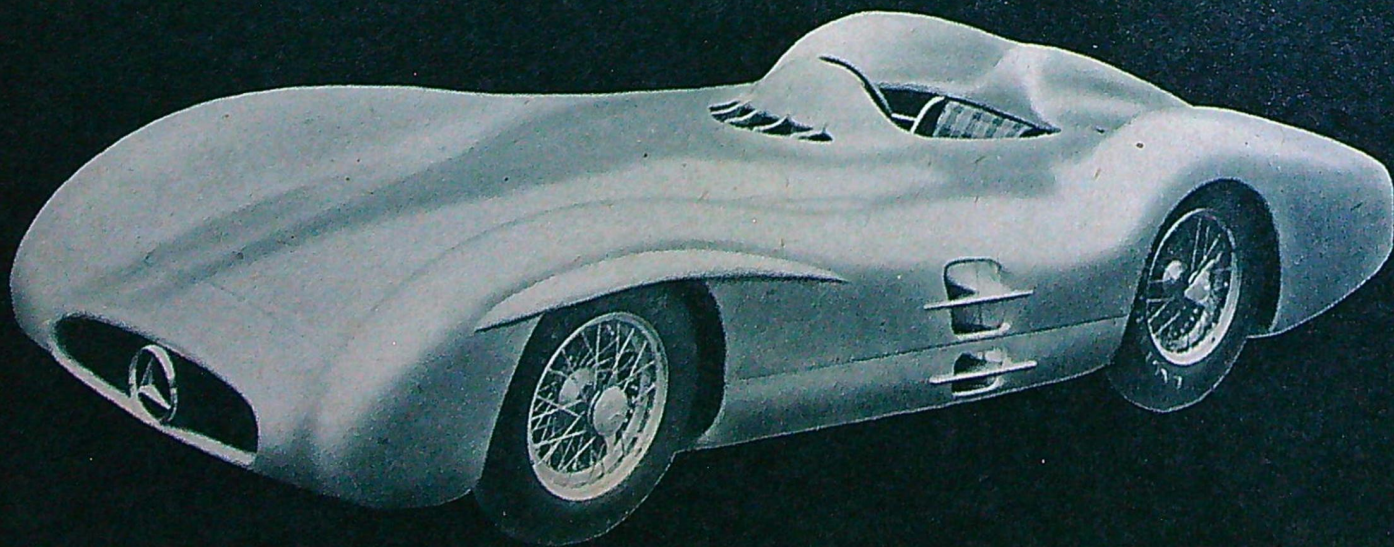
*två sportvagnar och en ny 2,5 liters racer.*

Den rad av tävlingsframgångar som Mercedes-Benz typ 300 SL vann år 1952 stärkte naturligtvis fabriken prestige över hela världen. På den internationella sportvagnsmarknaden, där engelsmän och italienare länge höstat in stora pengar — speciellt dollars — har den tyska fabriken dock inte visat sig förrän nu.

Under 1954 säljs 300 SL som standard sportvagn. Det är här inte fråga om en tävlingsvagn, som kräver oavbruten vård och justering för att fungera väl, utan om en sportbil, som i fråga om pålitlighet och servicekrav föga skiljer sig från standardvagnarna.

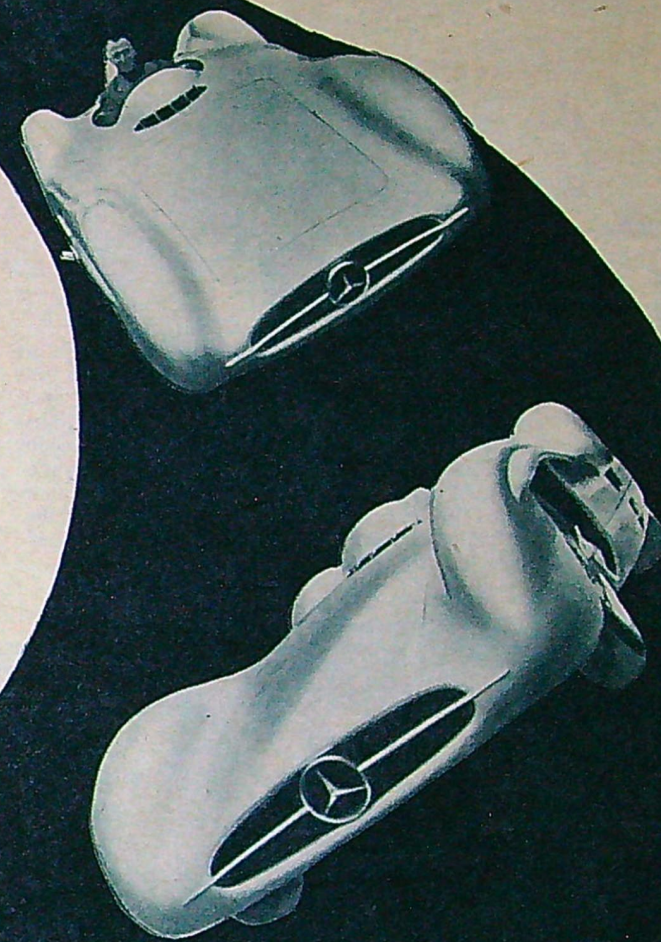
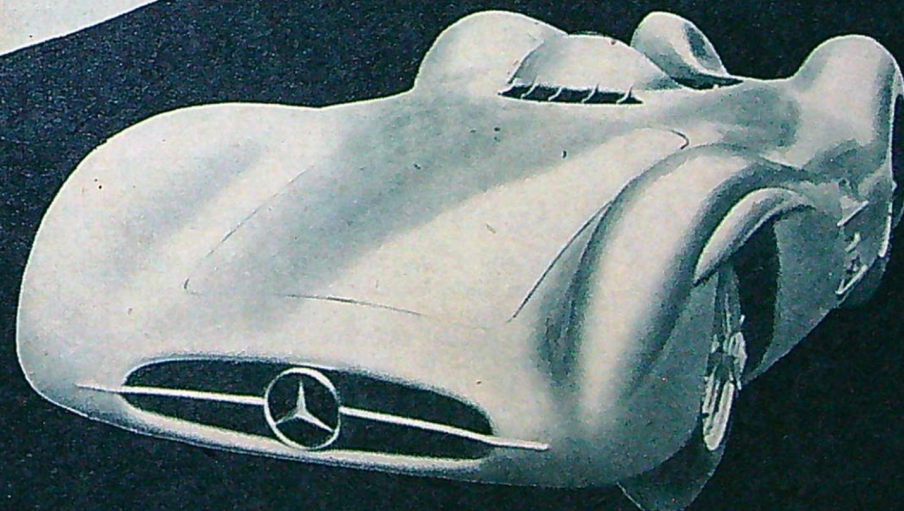
Motorstyrkan har ökat genom ett

(Forts. på sid. 50)



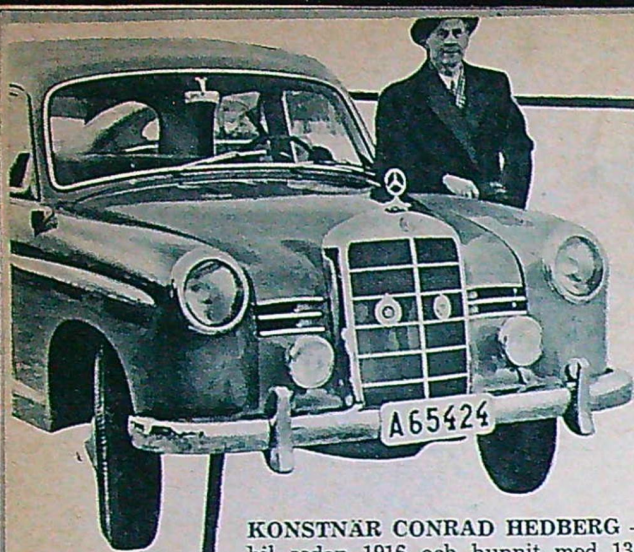
# NYA STJÄRNOR PÅ RACERARENAN

Foto: KURT WÖRNER



## MED STRÖMLINJER MOT NYA SEGRAR

Mercedes-Benz strömlinjeformade fartvidunder blir årets knallsensation på racerbana. Alla data om 2,5 litersracern är ännu så länge hemligstämplade, men håller åket vad utseendet lovar kommer Mercedes-Benz inte att få några svårigheter att återta sin ställning som fartkung i bilvärlden.



## Europeiska bilar bäst

**KONSTNÄR CONRAD HEDBERG** — Jag har kört bil sedan 1916 och hunnit med 13 bilar. Nu har jag en Mercedes 180 för jag ville ha en bil med bra kvalitet. Den är relativt lätt, ligger bra på vägen och har många finesser. Jag anser att Mercedes är idealbilen. Europeiska vagnar är bättre än amerikanska. Det har visat sig genom tiderna att amerikanska bilar kräver större underhållskostnader. Högertrafik? Ja, den måste komma snart. Vi borde ha haft den för länge sedan.



## Öppen vagn för semester

**STADSFISKAL LENNART ELIASSON** — Jag tänkte nog mest på sommaren och semestern när jag köpte bil. Jag tyckte det skulle vara skönt att få tag i en öppen vagn. Och så föll valet på en Nash Rambler. Tidigare hade jag en Citroën. Och den har utomordentliga vägegenskaper. En kombination av Citroën och Nash Rambler tror jag skulle vara idealet. Nackdelarna med högertrafiken är betydligt överdrivna. Nog tycker jag att man borde lägga om till högertrafik här.

## Tål att skrattas åt

**DIREKTÖR ECORCHEVILLE** — Jag har en liten Citroën, som jag tycker är alldeles utmärkt. Den är billig i drift. Man kan komma överallt med den och den är lätt att parkera. Den går inte så fort och är hemskt ful. Många skrattar åt min bil, men jag tycker om den. Jag har kört med den utan krångel över alperna till Cannes och därifrån via Paris till Stockholm. Idealbilen tycker jag skulle vara en bekväm framhjuldriven vagn. En Citroën med en amerikansk bils komfort vore väl drömbilen.



# SÅDAN HERRE SÅDAN BIL

## Personlighet och kvalitet

**HASSE EKMAN** — En 8-cylindrig Chrysler 1938 har jag. Den har bara gått 6.000 mil så jag hoppas kunna ha den flera år till. Jag tycker att det är en verkligt bra bil. Jag använder den mest när jag åker till landet. I stan har man snart ingen glädje av en bil. Det är bara parkeringssvårigheter och trafikstockningar. Den bil jag har tycker jag motsvarar idealvagnen. Den skall ha lite personlighet och kvalitet. Men inte så mycket nickel och förkromningar som man vräker på bilarna nu.



Vad för bil åker känt folk i? Vad tycker de om sitt märke? Hur ser deras önskebil ut? Vad anser de om högertrafik? Med sådana frågor har TV tagit "bilpuls" på en del känt folk i skilda yrken. Märkena skiftar — men alla är nöjda med sina vagnar.

## Inga bulliga bilar här!

**BANG** — När jag köpte bil 1950 ville jag undvika dem där förvuxna bulliga bilarna som ser ut som flygplan i ändarna (det är ju också ett sätt att uttrycka att man inte har råd med en amerikansk vagn). Så jag köpte en Wolseley. Den ser ut som en bil. Och jag är mycket nöjd med den. Den är en utmärkt landsvägsvagn men i stadstrafiken kunde den vara lite smidigare. Och lite bättre sikt till vänster från förarens plats skulle inte skada. Min idealbil är en mellanstor smidig vagn. Tendensen till större vagnar tycker jag är uppåt väggarna, när utrymmet blir mindre och mindre överallt i världen.



## BIL



## Bättre vägegenskaper

**KAPELLMÄSTARE PUTTE WICKMAN** — Den sista bilen jag hade var en Buick —50. Det är en bil att lita på. Mycket slitstark. Men det är inte någon landsvägsvagn. Innan dess hade jag MG och Riley. Jag var mycket intresserad av sportvagnar förr. Nu skall jag ha en Chevrolet 1954 som kommer någon gång i mars. Jag valde den därför att den är smidig i trafiken och ganska billig. Och så drar den inte så mycket bensin. Europeiska vagnar är delvis överlägsna de amerikanska. Men amerikanerna har mera erfarenhet av bilbygge och det ger bättre kvalitet. Våra vägar är dåliga. Och det dröjer väl innan de blir bra. Därför skulle jag vilja önska bättre vägegenskaper på dagens vagnar.

## Atomljus på drömmåket efterlyses

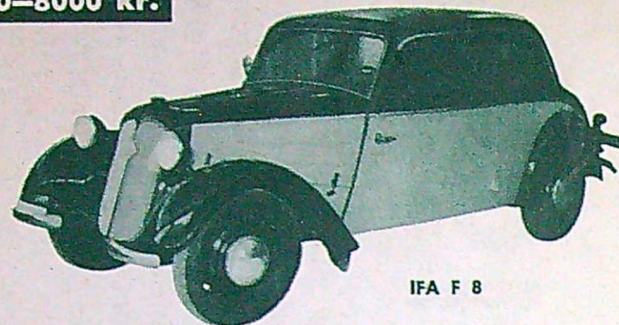
**RITOLA** — Nu har jag en Hudson 1951. Förut har jag haft Oldsmobile. Två stycken. Det är världens bästa bil. Men det fordrades dollar till den. Och det var svårt att skaffa. När jag fick se en Hudson så tyckte jag att den var så vacker att jag köpte den. Och rymlig och trivsamt. Och går mjukt. Den har inte krånglat trots att jag kört tappert med den. Bilen är O. K. Drömmåket? En grå bil så att man slipper tvätta den. Inga gallergrindar! Bättre bromsar. Strålkastare med atomljus så att vägbanan inte blänker. Och större tändare att tända cigarrer med!

I anslutning till Stockholms Bilsalong presenterar TV på följande sidor samtliga personbilar som kommer att visas på utställningen. Bilarna som "utställas" i TV:s Bilsalong är ordnade efter priset med början från de billigaste vagnarna. På så sätt kan ni bekvämt jämföra märken som ligger i ungefär samma prisklass.

Den 26 mars öppnar Stockholms Bilsalong sina portar och därmed har Sverige fått sin första internationella bilutställning som redan räknas till en av de största i Europa. Besökarna kommer att få tillfälle att ingående studera det mesta bilindustrin i dag har att bjuda på ifråga om nya finesser och modeller. Utställningens ca 400 bilar representerar omkring ett sjuttioårigt olika märken.



5000-8000 kr.



IFA F 8

### IFA F 8 - Östtyskland

Den billigaste riktiga bilen på marknaden i dag är IFA F 8, som till såväl konstruktion som utseende bygger på förkrigstidens DKW. Några förbättringar är dock att lägga märke till, såsom kraftigare drivaxlar för framhjulen, förbättrad styrinrättning samt driftsäkrare reläer.

Motor: 2-cyl. 2-takts. Cyl.-volym: 690 cm<sup>3</sup>. Effekt: 20 hk vid 3.500 varv/min. Tj.-vikt: ca 880 kg. Antal personer: 4. Toppfart: 85 km/t. Pris: 4.800 kr. Fritt Trelleborg.

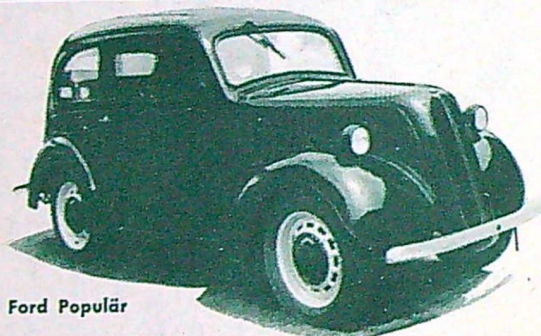


Lloyd LP 400 tvådörrars sedan

### LLOYD LP 400 - Västtyskland

Framhjulsdrivna Lloyd presenteras för 1954 i delvis ny dräkt. Sälunda är både stänkskärmar, dörrar och motorhuv av plåt medan taket fortfarande är klätt med konstläder. Vagnen finns även i ett utförande med tre dörrar, av vilka den tredje sitter baktill, denna modell liknar mera en stationsvagn.

Motor: 2-cyl. 2-takts. Luftkyld. Cyl.-volym: 386 cm<sup>3</sup>. Effekt: 13 hk vid 3.750 varv/min. Tj.-vikt: 570 kg. Antal personer: 4. Toppfart: ca 75 km/t. Pris: LP 400 - 5.150 kr. inkl. värme. LS 400 - 5.420 kr.



Ford Populär

### FORD POPULÄR - England

Englands f. n. billigaste bil är denna Ford-modell, som är avläggare till gamla Anglia. Till det yttre skiljer sig vagnen från Anglia dels genom mindre strålkastare och dels genom avsaknaden av krom. Inredningen är enklare, särskilt instrumentbrädan. Motor och chassi är oförändrade.

Motor: 4-cyl. sidv. Cyl.-volym: 1.172 cm<sup>3</sup>. Effekt: 34 hk vid 4.000 varv/min. Tj.-vikt: 860 kg. Antal personer: 4. Toppfart: ca 100 km/t. Pris: 5.220 kr.

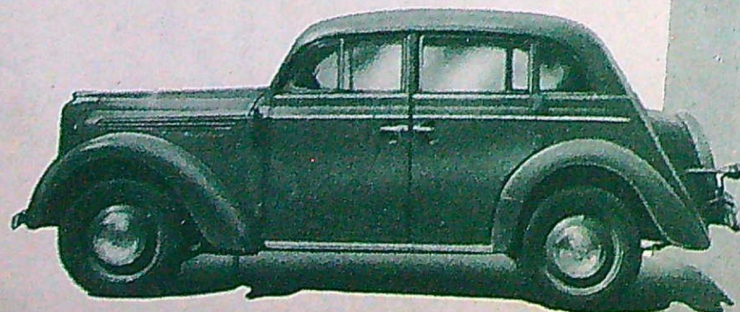


Fiat 500 C convertible

### FIAT 500 C - Italien

En för sin behändighet och bränslesnålhet vida populär småbil är denna minsta Fiat-modell. »Convertible» förenar i sig både täckt vagn och kabriolet. Den 4-sitsiga »Belvedere» är en elegant och praktisk liten stationsvagn, vars lastförmåga är 400 kg.

Motor: 4-cyl. toppv. Cyl.-volym: 569 cm<sup>3</sup>. Effekt: 16,5 hk vid 4.400 varv/min. Tj.-vikt: 610 kg. Antal personer: 2. Toppfart: ca 85 km/t. Pris: Convertible 5.600 kr. Belvedere 6.600 kr.



Moskvitsch

### MOSKVITSCH - Ryssland

Detta är den ryskbyggda motsvarigheten till den tidigare Opel Kadett. Nytt för årets modell är en ökning av effekten med tre hästkrafter från 23 till 26. På tillverkningsprogrammet står även en stationsvagnsmodell.

Motor: 4-cyl. toppv. Cyl.-volym: 1.070 cm<sup>3</sup>. Effekt: 26 hk vid 4.200 varv/min. Tj.-vikt: 920 kg. Antal personer: 4. Toppfart: 110 km/t. Pris: 4-d sedan 5.995 kr. Stationsv. 5.995 kr.

### CITROËN 2 CV - Frankrike

Den minsta medlemmen i Citroën-familjen är mycket enkel i konstruktionen, ännu enklare i utrustningen men icke desto mindre visar den upp en rad förnämliga konstruktionsfinesser, av vilka många är långt före sin tid. Utseendet kan emellertid diskuteras.

Motor: 2-cyl. toppv. Luftkyld. Cyl.-volym: 375 cm<sup>3</sup>. Effekt: 9 hk vid 3.800 varv/min. Tj.-vikt: 600 kg. Antal personer: 4. Toppfart: 70 km/t. Pris: 6.075 kr.

5000-8000 kr.



Citroën 2 CV

### CHAMPION 400 H - Västtyskland

Mycket modern till sin konstruktion är den lilla tyska Champion. Chassit består av rörram av ryggradstyp, vagnen har hydrauliska bromsar, kuggstängsstyrning samt individuellt fjädrande hjul med gummiridblock. Bilen tillverkas även i en 4-sitsig stationsvagnsmodell, vilken har en motor på 460 cm<sup>3</sup> och en effekt på 20 hk.

Motor: 2-cyl. 2-takts. Cyl.-volym: 398 cm<sup>3</sup>. Effekt: 15 hk vid 4.000 varv/min. Tj.-vikt: 620 kg. Antal personer: 2. Toppfart: 95 km/t. Pris: 400 H personvagn 6.250 kr. 500 G stationsv. 7.230 kr.



Champion kabriokupé

### RENAULT 4 CV - Frankrike

Den nu sjuåriga Renault-modellen 4 CV presenteras för 1954 med ny front samt en mängd förbättringar i inredningen. Baksätets ryggstöd har flyttats bakåt. I bagageutrymmet har reservhjulet ställts på batteriets plats. Fjädringen har förbättrats genom nya stötdämpare.

Motor: 4-cyl. toppv. Cyl.-volym: 748 cm<sup>3</sup>. Effekt: 21 hk vid 4.200 varv/min. Tj.-vikt: 670 kg. Antal personer: 4. Toppfart: 100 km/t. Pris: 6.290 kr.



Renault 4 CV

### STANDARD 8 - England

Vid ANA i Nyköping plockar man ihop en något försvenskad version av den engelska »folkvagnen» Standard 8. Det är en bil som är modern till konstruktionen men fri från allt onödigt bjäfs. Sälunda är sidorutorna skjutbara, bagagelucka saknas och fronten är helt fri från kromlister. Baksätet kan fällas framåt för att ge plats åt större väskor och annat bagage. Åker tre personer i bilen, kan halva baksätet fällas framåt. Individuell framhjulsfjädring och hängande pedaler är några av de andra finesserna.

Motor: 4-cyl. toppv. Cyl.-volym: 803 cm<sup>3</sup>. Effekt: 26 hk vid 4.500 varv/min. Tj.-vikt: 790 kg. Antal personer: 4. Toppfart: 100 km/t. Pris: 6.550 kr.



Standard 8

### FORD ANGLIA - England

På Earls Court-utställningen i höstas kom engelska Ford i Degenham onekligen med en sensation, då deras modell Anglia presenterades i en helt ny version. De yttre linjerna var helt i välkänd Consul-stil. Även den tekniska konstruktionen med s. k. fribärande kaross och fjädrings-systemet är lika med Consuls. Motorn är dock fortfarande av sidventiltyp, men försedd med bl. a. effektivare kylsystem med termostat och vattenpump.

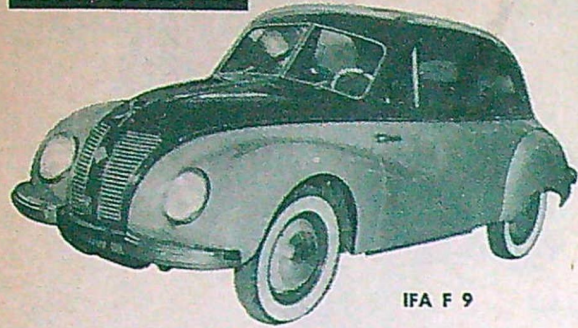
Motor: 4-cyl. sidv. Cyl.-volym: 1.172 cm<sup>3</sup>. Effekt: 36 hk vid 4.400 varv/min. Tj.-vikt: 810 kg. Antal personer: 4. Toppfart: ca 115 km/t. Pris 6.660 kr.



Ford Anglia

VÄND!

5000-8000 kr.



IFA F 9

**IFA F 9** - Östtyskland

Aven den östtyska »Dekan» har en 3-cylindrig version, vilken går under beteckningen F 9. Tvåtaktsmotorn har tre kanaler, rundspolning och flatkolvar. Vagnen har frihjul och centralchassismörjning. Karossen är helt i plåt. Bromsarna är hydrauliska.

Motor: 3-cyl. 2-takts. Cyl.-volym: 900 cm<sup>3</sup>. Effekt: 30 hk vid 3.800 varv/min. Tj.-vikt: ca 970 kg. Antal Personer: 4. Toppfart: ca 110 km/t. Pris: 6.675 kr.

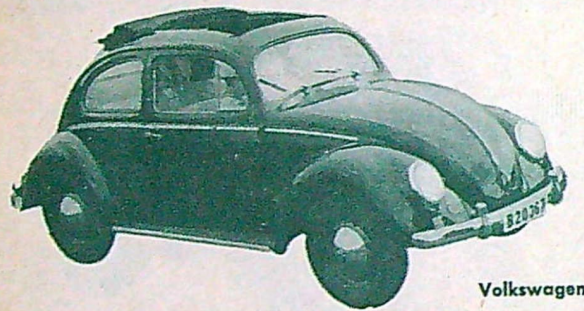
Morris Minor stationsvagn



**MORRIS MINOR** - England

Den minsta av Nuffield-koncernens bilar, Morris Minor tillverkas i fyra versioner. Med den för något år sedan presenterade nya toppventilmotorn är Morris Minor en snabb, tystgående och händig småvagn. Fjädringen är mycket god, med torsionsstavar fram och långsgående, halv-elliptiska bladfjädrar bak.

Motor: 4-cyl. toppv. Cyl.-volym: 803 cm<sup>3</sup>. Effekt: 30 hk vid 4.800 varv/min. Tj.-vikt: ca 860 kg. Antal personer: 4. Toppfart: ca 100 km/t. Pris 2-d. sedan 6.930 kr. 4-d. sedan 7.470 kr. 2-d. kabr. 6.905 kr. Stationsvagn 8.350 kr.



Volkswagen

**VOLKSWAGEN** - Västtyskland

Nya »Folkis» har fått 20 procent större effekt. Genom ökning av cylindervolym och varvtal ger motorn nu 30 hk. Akningen har blivit bekvämare tack vare skumgummi-stoppade säten och längre avstånd mellan fram- och baksätet. Kombinerad tändnings- och startnyckel, reglerbart instrumentlyse samt nya färger är andra nyheter.

Motor: 4-cyl. toppv. Luftkyld. Cyl.-volym: 1.192 cm<sup>3</sup>. Effekt: 30 hk vid 3.400 varv/min. Tj.-vikt 810 kg. Antal personer: 5. Toppfart: 110 km/t. Pris: 7.000 kr.



Ford Prefect

**FORD PREFECT** - England

Den nya modellen av Prefecten är till konstruktion helt lika Anglia. Skillnaden består i att Prefect har fyra dörrar, annan frontdekor, lyxigare inredning, rikligare instrumentering samt förkromade navkapslar, stötfångare och strålkastarsargar.

Motor: 4-cyl. sidv. Cyl.-volym: 1.172 cm<sup>3</sup>. Effekt: 36 hk vid 4.400 varv/min. Tj.-vikt: 835 kg. Antal personer: 4. Toppfart: ca 115 km/t. Pris: 7.200 kr.



Saab 92 B med soltak

**SAAB 92 B** - Sverige

Nytt för året hos Saab är en cabriolet-modell med soltak, vilken kostar 600 kronor mer än standardversionen. Motoreffekten har höjts till 28 hk från 25 hk. Ny förgasare, nya högeffektpolar är de viktigaste tekniska nyheterna.

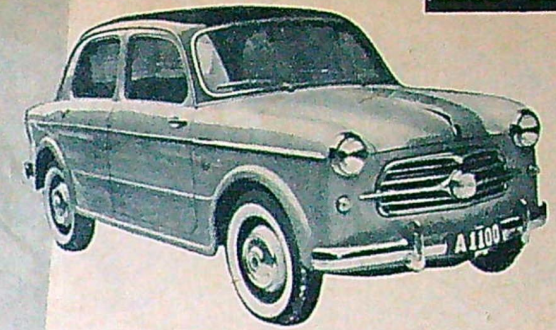
Motor: 2-cyl. 2-takts. Cyl.-volym: 764 cm<sup>3</sup>. Effekt: 28 hk vid 4.000 varv/min. Tj.-vikt: ca 875 kg. Antal personer: 4. Toppfart: ca 105 km/t. Pris: 2-d. sedan 7.650 kr. m. soltak 8.250 kr.

8000-12000 kr.

**FIAT 1100** - Italien

Nya modellen av Fiat 1100 har en enastående väghållningsförmåga, snabb acceleration, god åkkomfort och ett mycket trevligt utseende samt smakfull inredning. För mer kräsna och anspråksfulla köpare presenteras nu 1100 TV (Turismo Veloce). Fiat 1100 TV har en effekt av 50 hk vid 5.200 varv/min, vilket ger en toppfart på ca 130 km/t.

Motor: 4-cyl. toppv. Cyl.-volym: 1.089 cm<sup>3</sup>. Effekt: 36 hk vid 4.400 varv/min. Tj.-vikt: 900 kg. Antal personer: 4. Toppfart: ca 115 km/t. Pris: Standard 7.750 kr. de Luxe 8.500 kr. TV 10.500 kr.



Fiat 1100 TV

**GOLIATH** - Västtyskland

Goliath har en direktinsprutad 2-taktsmotor, som är oöm och snål på bränsle. Kvick acceleration och elastisk styrka är några andra kännetecken för denna motor. Vagnen är framhjulsdreven, har centralrör, kuggstängstyrning och individuell framhjulsfjädring med två tvärliggande halv-elliptiska bladfjädrar och dubbelverkande teleskopstöttdämpare. Bakhjulen fjädras med långsgående bladfjädrar.

Motor: 2-cyl. 2-takts. Direktinsprutad. Cyl.-volym: 688 cm<sup>3</sup>. Effekt: 29 hk vid 4.000 varv/min. Tj.-vikt: 1.000 kg. Antal personer: 4-5. Toppfart: ca 110 km/t. Pris: 8.010 kr.



Goliath tvådörrars sedan

**FORD TAUNUS 12 M** - Västtyskland

Den bil som utan tvivel får namnet »den lyxigaste småvagnen» är det tyska Fordbolagets senaste skapelse 12 M. Denna Taunus-modell har en på samma gång praktisk, gedigen och lyxig inredning, som man endast återfinner hos amerikanska vagnar i helt andra storleksklasser. Tekniskt bjuder vagnen på god fjädring, stabil kaross och effektiv luftkonditionering. Motorn är den gamla välkända fyrcylindriga sidventilaren.

Motor: 4-cyl. sidv. Cyl.-volym: 1.172 cm<sup>3</sup>. Effekt: 38 hk vid 4.250 varv/min. Tj.-vikt: 940 kg. Antal personer: 4. Toppfart: ca 110 km/t. Pris: 8.150 kr.



Ford Taunus

**OPEL OLYMPIA REKORD** - Västtyskland

Förutom den helt nya karossen bjuder Olympia Rekord på tre tekniska nyheter och förbättringar, vilka avsevärt bidrar till vagnens prestationsförmåga. Den har ny framhjulsupphängning, bakaxel med hypoiddrev samt överdimensionerade bromsar, av vilka framhjulsdito har dubbla cylindrar. Nytt för året är en stationsvagnsmodell - Caravan - en av marknadens tjugigaste stationsvagnar i sin prisklass.

Motor: 4-cyl. toppv. Cyl.-volym: 1.488 cm<sup>3</sup>. Effekt: 51 hk vid 4.400 varv/min. Tj.-vikt: 970 kg. Antal personer: 4. Toppfart: ca 120 km/t. Pris: Rekord 8.325 kr. Caravan 8.775 kr.

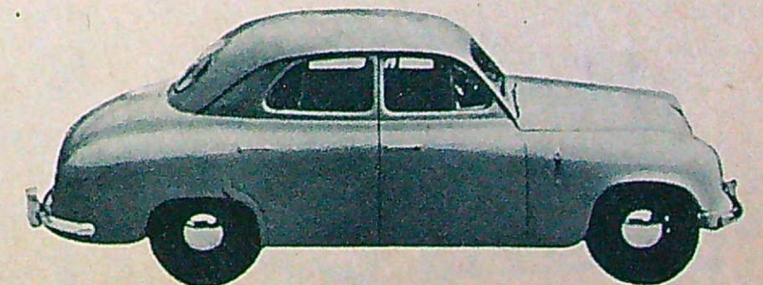


Opel Olympia Rekord

**SKODA** - Tjeckoslovakien

När Skoda-verken för drygt ett år sedan presenterade sin nya modell 1200 blev det en vagn med ett modernt och rymligt karosseri och en något större motor. Chassit uppvisade däremot inga ändringar. Chassiramen är av centralrörstyp och fjädringen fram av separatyp med tvärliggande bladfjädrar och tvärlänkar. Bak fjädras vagnen av tvärgående bladfjädrar och separata pendelaxlar.

Motor: 4-cyl. toppv. Cyl.-volym: 1.221 cm<sup>3</sup>. Effekt: 36 hk vid 4.000 varv/min. Tj.-vikt: 1.140 kg. Antal personer: 4. Toppfart: ca 110 km/t. Pris: 4-d. sedan 8.500 kr. stationsv. 8.600 kr.



Skoda 1200

VÄND!

8000-12000 kr.



Hillman Minx fyradörrars sedan

## HILLMAN MINX - England

Hillman är ett märke, som år efter år blivit allt populärare, men så kan det också bjuda sina köpare på ett för sin storlek ovanligt rymligt karosseri vilket därtill har mycket tilltalande linjer. Märket har i år fyra olika modeller på tillverkningsprogrammet. Särskilt »Californian» är en läcker skapelse i »Hard-top»-typ.

Motor: 4-cyl. sidv. Cyl.-volym: 1.265 cm<sup>3</sup>. Effekt: 37,5 hk vid 4.200 varv/min. Tj.-vikt: ca 1.025 kg. Antal personer: 4. Toppfart: ca 110 km/t. Pris: 4-d. Saloon 8.600 kr. 2-d. kabr. 9.700 kr. Californian 9.700 kr. Stationsv. 9.800 kr.



DKW Special tvåsitsig kabriolet

## D K W - Västtyskland

Den nya 3-cyl. DKW har fått tilläggssteckningen »3-6», vilket syftar på att hos en 3-cyl. 3-taktare påverkas vevaxeln av 3 kraftimpulser vid varje varv, alltså likadant som hos en 6-cyl. 4-taktmotor. Detta har gjort att gången hos den nya modellen är förvånansvärt jämn för att vara 2-takts. Ny 4-växlad växellåda gör att man kan helt och fullt utnyttja den nya, snabba och smidiga motorn.

Motor: 3-cyl. 2-takts. Cyl.-volym: 896 cm<sup>3</sup>. Effekt: 34 hk. Tj.-vikt: ca 1.010 kg. Antal personer: 4. Toppfart: 120 km/t. Pris Limousine Special 8.700 kr. Coupé Special 9.425 kr. Kabriolet Special 10.610 kr. 2-s. Kabriolet Special 11.990 kr. Samtliga priser inkl. värme och rattlös.

## PEUGEOT 203 - Frankrike

I sin modell 203 har Peugeot-fabriken plockat i en synnerligen förnämlig motor med halvklottformiga förbränningsrum, dubbla ventilfjädrar och naturligtvis toppventiler. I övrigt har vagnen helsvetsat fribärande karosseri, 4-växlad växellåda med 4:e växeln som överväxel. Kuggstångsstyrning och separatfjädrande framhjul fullständig bilden av en vagn med synnerligen gypnsamma väghållningsegenskaper.

Motor: 4-cyl. toppv. Cyl.-volym: 1.290 cm<sup>3</sup>. Effekt: 45 hk vid 4.500 varv/min. Tj.-vikt: 1.050 kg. Antal personer: 4. Toppfart: ca 120 km/t. Pris: 4-d. sedan 9.200 kr. Cabriolet sedan 10.600 kr. Stationsv. 10.300 kr. Familjesed. 11.100 kr. 2-s. kupé 11.800 kr.

## FORD CONSUL - England

Denna modell av Ford är ju ingen direkt nyhet. Årets modell skiljer sig icke nämnvärt från tidigare modeller. En kromlist längs sidan, »ryttare» på stötfångarna samt en maskot på motorhuven är nytt.

Motor: 4-cyl. toppv. Cyl.-volym: 1.508 cm<sup>3</sup>. Effekt: 47 hk vid 4.400 varv/min. Tj.-vikt: 1.060 kg. Antal personer: 5. Toppfart: ca 115 km/t. Pris: 4-d. sedan 9.315 kr. Convertible 10.550 kr.

## SIMCA ARONDE - Frankrike

Simca »Svalan» som vi kan kalla vagnen på svenska, är den enda franska bil som monteras i Sverige. Detta sker hos Svenska Bilfabriken i Augustendal utanför Stockholm. Vagnen har lugna, sobra linjer, vilka för året fått ändrad front med nya blinkers. Tekniskt nytt är en ny konstruktion av styrsnäckan. Vidare har modellantalet ökat med en »hard-top», en stationsvagn och en kombinerad stations- och skåpvagn.

Motor: 4-cyl. toppv. Cyl.-volym: 1.221 cm<sup>3</sup>. Effekt: 45 hk vid 4.400 varv/min. Tj.-vikt: 1.040 kg. Antal personer: 4. Toppfart: ca 120 km/t. Pris 2-d. sedan 9.400 kr. Grand Large 10.800 kr.

## M G "TF" - England

Den kanske mest typiska av alla engelska sportvagnar är MG. Vagnen har för 1954 genomgått en s.k. ansiktslyftning, sålunda har strålkastarna placerats mellan kylaren och stänkskärmarna, kylarmasken lutats något bakåt och mjukats upp en aning. Ny instrumentbräda med läderstoppad överkant, ställbara stolar är några av nyheterna vad beträffar inredningen. Vagnen kan fås både med ekerhjul och vanliga fälgar.

Motor: 4-cyl. toppv. Cyl.-volym: 1.250 cm<sup>3</sup>. Effekt: 57,5 hk vid 5.500 varv/min. Tj.-vikt: ca 1.010 kg. Antal personer: 2. Toppfart: ca 145 km/t. Pris: med vanliga hjul 9.645 kr. med ekerhjul 9.990 kr.

## CITROËN B 11 SPORT - Frankrike

Citroën dröjer fortfarande med att komma med något nytt. Det är faktiskt ingenting nytt att orda om märkets olika modeller. De presenterades redan 1934 och har under åren endast undergått vissa detaljändringar. En ny modell, dock med samma utseende som de övriga, presenteras, nämligen en »Familiales» som kan ta 8 personer. Modellen »Normale» har samma motor men något större kaross än Sporten.

Motor: 4-cyl. toppv. Cyl.-volym: 1.911 cm<sup>3</sup>. Effekt: 57 hk vid 4.250 varv/min. Tj.-vikt: 1.190 kg. — Normale: 1.250 kg. — Familiales: 1.310 kg. Antal personer: 5. — Familiales 8. Toppfart: 130 km/t. Normale 120 km/t. Pris: Sport 10.350 kr. Normale 11.340 kr. Familiales 12.015 kr.

## FORD ZEPHYR SIX - England

Zephyren är storebror till Consul. Bägge vagnarna har samma konstruktion och nästan samma utseende. Vad som skiljer är dels Zephyrens ettriga sexcylindriga motor och dels annan front. Denna modell segrade i Monte Carlo-rallyt 1953. En ny modell för året är en kabriolet.

Motor: 6-cyl. toppv. Cyl.-volym: 2.262 cm<sup>3</sup>. Effekt: 68 hk vid 4.000 varv/min. Tj.-vikt: 1.250 kg. Antal personer: 5. Toppfart: ca 130 km/t. Pris: 4-d. sedan 10.350 kr. Convertible 12.350 kr.

## VAUXHALL VELOX - England

Vauxhall byggs vid General Motors engelska fabriker. Den tillverkas i två storlekar Wyvern och Velox. Den fyrcylindriga Wyvern har toppventilmotor som med en kompression av 6,8:1 ger 43,5 hk vid 4.000 varv/min. Den kostar 9.450 kr och väger 1.150 kg. Toppfarten ligger vid ca 110 km/t. Nytt för året för bägge modellerna är att motorhuven är av alligatortyp. Nedan data för Velox.

Motor: 6-cyl. toppv. Cyl.-volym: 2.262 cm<sup>3</sup>. Effekt: 65,5 hk vid 4.000 varv/min. Tj.-vikt: 1.210 kg. Antal personer: 5. Toppfart: ca 130 km/t. Pris: 10.350 kr.

## STANDARD VANGUARD - England

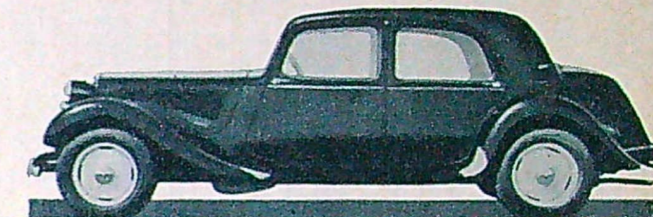
Märket kommer inte med några nyheter för året. Vagnen presenterades i sitt nuvarande skick förra året och har vunnit mycket stor popularitet. Den fyrcylindriga motorn har utbytbara cylindrfoder. Kopplingen är hydrauliskt manövrerad. Tre olika modeller tillverkas.

Motor: 4-cyl. toppv. Cyl.-volym: 2.088 cm<sup>3</sup>. Effekt 68 hk vid 4.200 varv/min. Tj.-vikt: 1.350 kg. Antal personer: 5. Toppfart: ca 130 km/t. Pris: 4-d. sedan 10.400 kr. 4-d. stationsv. 11.250 kr. 2-d. stationsv. 10.600 kr.

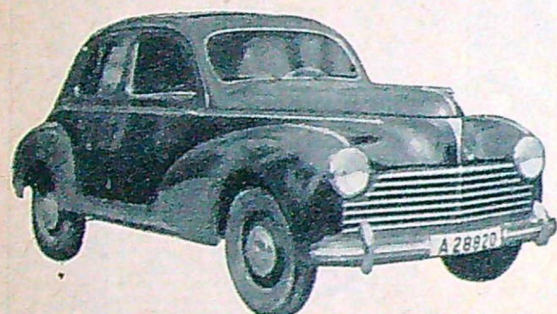
8000-12000 kr.



MG »TF»



Citroën B 11 Sport

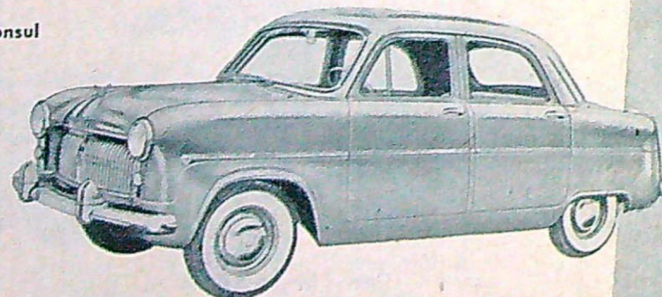


Peugeot 203 fyradörrars sedan



Ford Zephyr kabriolet

Ford Consul



TEKNIKENS VÄRLD 6/54

TEKNIKENS VÄRLD 6/54

Simca Aronde fyradörrars sedan



Standard Vanguard

8000-12000 kr.



Fiat 1400 fyradörrars sedan

### FIAT 1400 och 1400 DIESEL - Italien

Den välkända modellen 1400 av Fiat kommer på Bilsalongen att presenteras även i en dieselson. Motorn är på 1.900 cm<sup>3</sup> och effekten på 40 hk vid 3.200 varv/min. Elektriska systemet är 24 volts och vagnens toppfart ligger omkring 100 km/t. Nedanstående data gäller bensinmodellen.

Motor: 4-cyl. toppv. Cyl.-volym: 1.395 cm<sup>3</sup>. Effekt: 44 hk vid 4.400 varv/min. Tj.-vikt: 1.190 kg. Antal personer: 5. Toppfart: 120 km/t. Pris: Bensin 10.700 kr. Diesel 12.500 kr.

### MORGAN - England

En i Sverige rätt okänd liten engelsk sportvagn i MG-typ är Morgan. Den är försedd med en Standard Vanguard motor och Jaguar växellåda. För året presenteras Morgan med helt ny front, halvt inbyggda stråkastare och något avrundade kylare. Bilen har en ganska originell framhjulsfjädring med spiralfjädrar i metalleylindrar. Växellådan sitter långt från motorn och nästan mitt i bilen.

Motor: 4-cyl. toppv. Cyl.-volym: 2.088 cm<sup>3</sup>. Effekt: 68 hk vid 4.200 varv/min. Tj.-vikt: ca 900 kg. Antal personer: 2. Toppfart: ca 145 km/t. Pris: ca 10.700 kr.

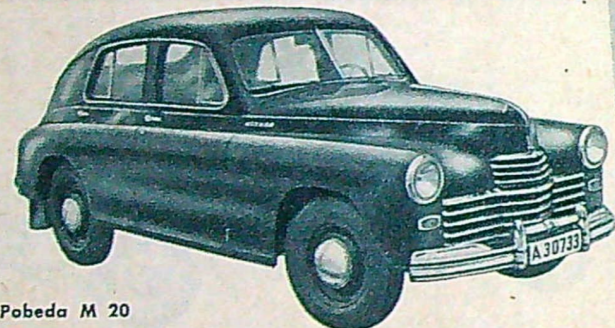


Morgan Tourer

### POBEDA - Ryssland

En helt rysk produkt är Pobeda M 20 som tillverkas i Gorkij. Vagnen har en fyrcylindrig sidventilmotor. Fjädringen följer moderna europeiska idéer med spiralfjädrar och tvärlänkar fram och långsgående bladfjädrar bak. Även karosseriets linjer är starkt västerländska.

Motor: 4-cyl. sidv. Cyl.-volym: 2.120 cm<sup>3</sup>. Effekt: 50 hk vid 3.600 varv/min. Tj.-vikt: 1.540 kg. Antal personer: 5. Toppfart: ca 110 km/t. Pris: 10.700 kr. inkl. värme.



Pobeda M 20

### RENAULT FREGATE - Frankrike

En av världens vackraste vagnar i sin klass, är ett betyg, som Renaults modell Fregate fått. Utformningen är resultatet av noggranna studier i vindtunnel. Vagnen är vidare mycket rymlig inuti.

Motor: 4-cyl. toppv. Cyl.-volym: 1.996 cm<sup>3</sup>. Effekt: 60 hk vid 4.000 varv/min. Tj.-vikt: 1.360 kg. Antal personer: 5. Toppfart: 130 km/t. Pris: Affaire 10.775 kr. Amirale 11.975 kr. Amirale med soltak 12.175 kr.

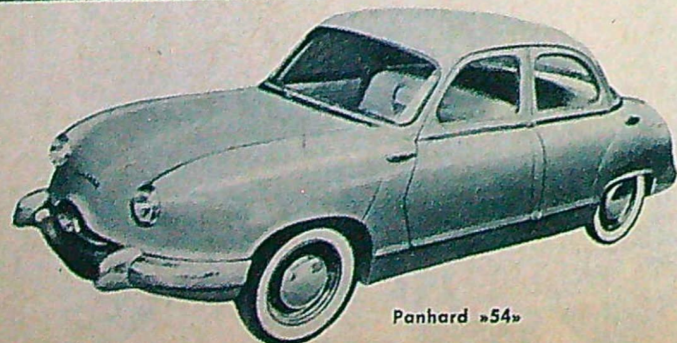


Renault Fregate

### PANHARD -54 - Frankrike

En av de största sensationerna på Bilsalongen blir säkerligen den nya modellen från Panhard-Levassor i Frankrike. Firman har här gått helt nya vägar vid utformningen av de flesta detaljer. Karossen är av en lättmetall som heter Duralinox. Motorn, vilken driver framhjulen, går att lyfta ut helt genom att lossa sex bultar framtill och fem baktill. På samma gång följer hela framvagnen med. Motorn som är av s.k. pannkaststyp och placerad framför framhjulen har halvklottformiga förbränningsrum.

Motor: 2-cyl. 4-takts, toppv. Luftkyld. Cyl.-volym: 850 cm<sup>3</sup>. Effekt: 42 hk vid 5.300 varv/min. Tomvikt: ca 712 kg. Antal personer: 6. Toppfart: 130 km/t. Pris: ca 11.000 kr.



Panhard »54«

8000-12000 kr.



Borgward 1800 fyradörrars Limousine

### BORGWARD - HANSA 1800 - Västtyskland

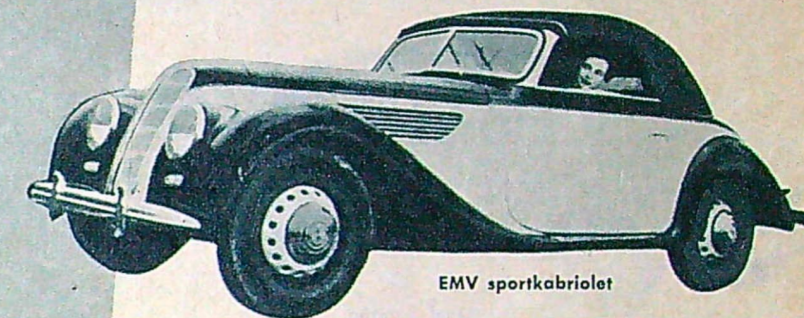
1800-modellen är en större och förbättrad upplaga av den tyska fabriken första efterkrigsmodell 1500. Konstruktion och utseende är på det stora hela likadan. Alltså centralrörssram och separatfjädrande hjul runtom, bak med pendelaxlar och kaross av pontontyp.

Motor: 4-cyl. toppv. Cyl.-volym: 1.758 cm<sup>3</sup>. Effekt: 60 hk vid 4.000 varv/min. Tj.-vikt: 1.260 kg. Antal pers.: 5. Toppfart: 135 km/t. Pris: 2-d. Limousine 11.225 kr. inkl. värme och rattlös. 4-d. Limousine 11.700 kr. Stationsvagn 11.950 kr. Sportkabriolet 17.480 kr.

### EMW - Östtyskland

EMW sportkabriolet mod. 327-2 är en efterföljare till förkrigsmodellens BMW. Motorn som är sexcylindrig och av toppventiltyp har en effekt på 57 hk vid 3.750 varv/min. Priset är 14.000 kr. och vagnen har en toppfart på 140 km/t. Nedanstående data gäller för EMW stationsvagn.

Motor: 6-cyl. toppv. Cyl.-volym: 1.971 cm<sup>3</sup>. Effekt: 55 hk. Tj.-vikt: 1.350 kg. Antal personer: 5. Toppfart: 120 km/t. Pris: 11.250 kr.



EMW sportkabriolet

### WOLSELEY 4/44 - England

När man tittar på denna modell av Wolseley kommer man ganska snart underfund med att vagnen utgör en verkligt lyckad kombination mellan klassisk engelsk stil och modern konstruktion. Som standardutrustning ingår en mängd tillbehör t. ex. dubbla dimljus, balanserade hjul, bensintanklös och värme med friskluftsintag.

Motor: 4-cyl. toppv. Cyl.-volym: 1.250 cm<sup>3</sup>. Effekt: 46 hk vid 4.800 varv/min. Tj.-vikt: ca 1.300 kg. Antal personer: 5. Toppfart: 120 km/t. Pris: 11.320 kr.



Wolseley 4/44

### TRIUMPH SPORT - England

Denna nya sportvagn från Triumph är en mycket trevlig liten vagn med moderna men ändå på något sätt typiskt engelska sportvagnsinslag. Att det är en Triumph kan man inte tro om man tänker på tidigare kantigt vassa modeller från denna fabrik. Motorn har dubbla förgasare. Vagnen har körts upp till 200 km/t av firmans cheftestförare.

Motor: 4-cyl. toppv. Cyl.-volym: 1.991 cm<sup>3</sup>. Effekt: 90 hk vid 4.800 varv/min. Tj.-vikt: 1.040 kg. Antal personer: 2. Toppfart: 175 km/t. Pris: 11.500 kr.

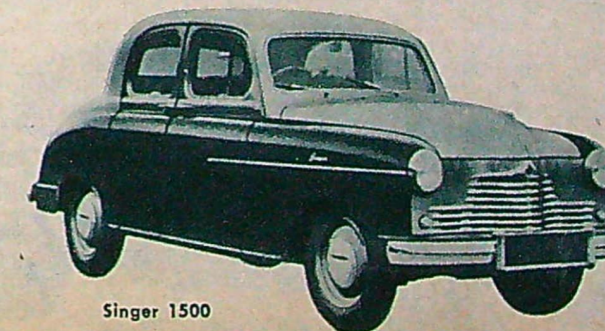


Triumph Sport

### SINGER SM 1500 - England

Singer SM 1500 förenar både rymlighet, säker och snabb åkning samt karosserilinjer som är sobra och moderna. Toppventilmotorn har dubbla förgasare och överliggande kamaxel. Märket har även en sportvagn, Singer Roadster. Säten av bänktyp med nedfällbara mittarmstöd både fram och bak.

Motor: 4-cyl. toppv. Cyl.-volym: 1.497 cm<sup>3</sup>. Effet: 58 hk vid 4.600 varv/min. Tj.-vikt: 1.143 kg. Antal personer: 5. Toppfart: ca 115 km/t. Pris: SM 1500 4-d. sedan 11.300 kr. inkl. värme. Roadster 2-sits. 9.675 kr.



Singer 1500

TEKNIKENS VÄRLD 6/54

TEKNIKENS VÄRLD 6/54



MG Magnette

## MG MAGNETTE - England

Det är en helt ny modell av MG som härmed presenteras av British Motor Corporation, som sammanslagningen mellan Austin och Nuffield koncernerna heter. Magnette är en mycket sportig familjevagn. Motorn har dubbla förgasare. Fjädringen följer modern praxis med spiralfjädrar fram och långgående bladfjädrar bak. Pedalerna är av hängande typ och kopplingen hydrauliskt påverkad. Inredningen gränslar till det lyxiga och kännetecknas av både gedigenhet och balans.

Motor: 4-cyl. toppv. Cyl.-volym: 1.489 cm<sup>3</sup>. Effekt: 60 hk vid 4.600 varv/min. Tj.-vikt: ca 1.210 kg. Antal personer: 5. Toppfart: ca 130 km/t. Pris 11.975 kr.



Opel Kapitän

## OPEL KAPITÄN - Västtyskland

Höjd motoreffekt, nykonstruerad framhjulcupphängning, bakaxel av hypoidtyp samt kraftigare dimensionerade bromsar är de största tekniska nyheterna på årets nya modell av Kapitän. Vagnen har vissa drag gemensamma med Chevrolet. — Ibland hör man uttrycket »lilla Chevan». Frågan är bara om skillnaden är så värd stor. Vad sägs t. ex. om att framsätets bredd i Chevrolet är 151 cm och i Kapitän 150 cm. Inredningen är den elegantaste som skådats på länge, den överträffar flera amerikanska vagnar i högre prisklasser.

Motor: 6-cyl. toppv. Cyl.-volym: 2.473 cm<sup>3</sup>. Effekt: 75 hk vid 4.000 varv/min. Tj.-vikt: 1.300 kg. Antal personer: 5. Toppfart: 138 km/t. Pris: 12.100 kr.



Humber Hawk

## HUMBER HAWK - England

I mycket grova drag kan man dela in engelska bilar i tre grupper. Familjebilar, sportvagnar och representationslimousiner. Efter denna måttstock är Humber Hawk en av de mest renodlade familjevagnarna. Den är just så där lagom stor både i karossens ytermått som i utrymmet inne i vagnen. Motorn är av sidventiltyp och chassikonstruktionen följer gängse engelska principer.

Motor: 4-cyl. sidv. Cyl.-volym: 2.267 cm<sup>3</sup>. Effekt: 58 hk vid 3.400 varv/min. Tj.-vikt: ca 1.430 kg. Antal personer: 5. Toppfart: ca 115 km/t. Pris: 12.150 kr.

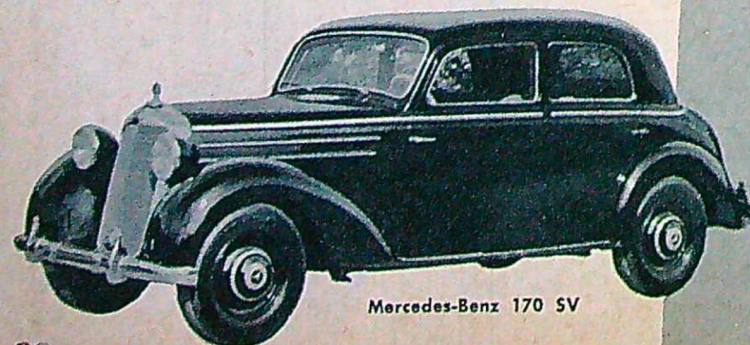


Marathon Corsaire

## MARATHON - Frankrike

Detta nya franska bilmärke bjuder på många nya konstruktionsfinesser. Karossen är helt i plast. Dubbla bromssystem svarar för säkerheten vid höga farter. Motorn är Panhards nya 500 cm<sup>3</sup> och är placerad bak. Bensintanken rymmer 42 liter, vilket lär räcka till 60 mils körning.

Motor: 2-cyl. 4-takts. toppv. Cyl.-volym: 500 cm<sup>3</sup>. Effekt: 42 hk vid 5.300 varv/min. Vikt: tomvikt 495 kg. Antal personer: 2. Toppfart: 145 km/t. Pris: drygt 12.000 kr.



Mercedes-Benz 170 S-V

## MERCEDES-BENZ 170 S-V och S-D

- Västtyskland

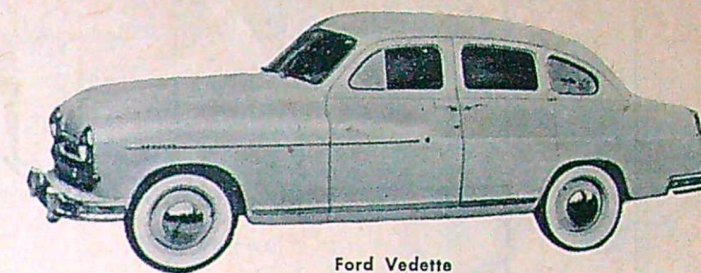
Typ 170 S-V är Mercedes-fabriken minsta och billigaste modell. Vagnen utgör en kombination av de tidigare 170 V och 170 S. Samma är förhållandet med dieselmodellen S-D, som på det tidigare 170 V chassit nu fått en 170 S kaross. Dieselvagnen har en fyrcylindrig motor på 1.767 cm<sup>3</sup>. Effekten är 40 hk vid 3.200 varv/min. Tjänstevikten är ca 1.350 kg och toppfart är ca 100 km/t. Nedan data för 170 S-V.

Motor: 4-cyl. sidv. Cyl.-volym: 1.767 cm<sup>3</sup>. Effekt: 45 hk vid 3.600 varv/min. Tj.-vikt: ca 1.300 kg. Antal personer: 5. Toppfart: 110 km/t. Pris: 170 S-V 12.510 kr. 170 S-D 14.025 kr.

## FORD VEDETTA - Frankrike

Den tekniskt sett största nyheten på Vedette är de förbättrade bromsarna, vilka försetts med dubbla bromscylindrar fram. Den totala bromsytan är 1.160 cm<sup>2</sup>, vilket är fullt i klass med kontinentala sportvagnars. De yttre förändringarna är inte stora. Endast ett vältränat öga lägger märke till att kromlisten nu är utdragen även över framskärmen och slutar med ett emblem.

Motor: V-8, sidv. Cyl.-volym: 2.158 cm<sup>3</sup>. Effekt: 68 hk vid 4.800 varv/min. Tj.-vikt: 1.350 kg. Antal personer: 5. Toppfart: 130 km/t. Pris: 12.600 kr.

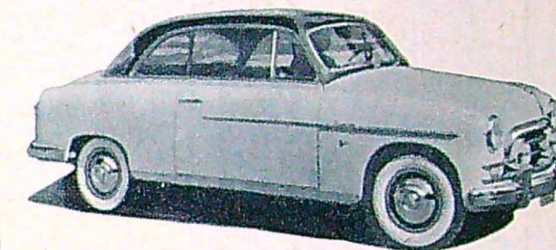


Ford Vedette

## FIAT 1900 - Italien

Den mest avancerade bilen i mellanklassen är utan tvivel Fiat 1900. Dessutom är den synnerligen värtutrustad för sitt pris. Motorn är av samma förnäma konstruktion som i den något mindre 1400, dock med större volym och effekt. Det nya är den hydrauliska kraftöverföringen med turbinhjul och femväxlad växellåda med fyra växlar synkroniserade och den femte som överväxel. Modell 1900 tillverkas även i en s.k. hard-top version.

Motor: 4-cyl. toppv. Cyl.-volym: 1.901 cm<sup>3</sup>. Effekt: 58/60 hk vid 3.700 varv/min. Tj.-vikt: 1.250 kg. Antal personer: 5. Toppfart: 135 km/t. Pris: Standard 13.800 kr. Grand Vue 17.300 kr. Inkl. värme, radio, medelhastighetsmätare.



Fiat 1900 Grand Vue

## ROVER 75 och 90 - England

Det mest intressanta med Rovern är dess motor. Den har nämligen två slags ventilsystem. Toppventiler för in-sugning och snedställda sidventiler för utblåsning. Ett system som för övrigt även återfinns hos Bentley och Rolls-Royce. Ett par andra konstruktionsfinesser är det från instrumentbrådan omställbara frihjulet.

75:an. Motor: 6-cyl. Cyl.-volym: 2.103 cm<sup>3</sup>. Effekt: 75 hk vid 4.200 varv/min. Tj.-vikt: 1.540 kg. Antal personer: 5. Toppfart: ca 130 km/t. Pris: 14.525 kr. 90:an. Motor: 6-cyl. Cyl.-volym: 2.638 cm<sup>3</sup>. Effekt: 90 hk vid 4.500 varv/min. Tj.-vikt: 1.540 kg. Antal personer: 5. Toppfart: ca 130 km/t. Pris: 15.475 kr.

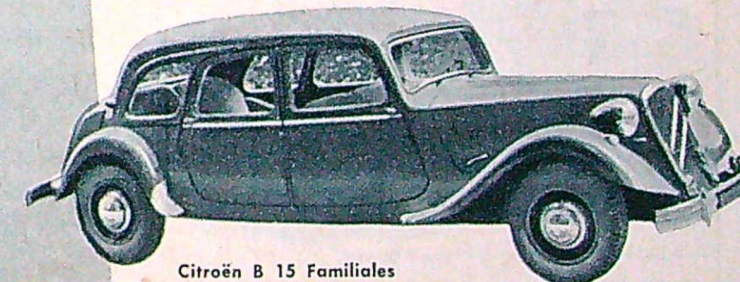


Rover 90

## CITROËN B 15 SIX - Frankrike

Som tidigare nämnts finns det ingenting nytt från Citroën. Om man tittar på konstruktionen känner man igen fjädringen med torsionsstänger, kuggstångsstyrningen, de våta, utbytbara cylindrofoderna och det svetsade, självbärande karosseriet.

Motor: 6-cyl. toppv. Cyl.-volym: 2.867 cm<sup>3</sup>. Effekt: 77 hk vid 3.800 varv/min. Tj.-vikt: 1.470 kg. Antal personer: 5. Toppfart: 140 km/t. Pris: B 15 Six 14.805 kr. Familiales 15.300 kr.



Citroën B 15 Familiales

## MERCEDES-BENZ 180 - Västtyskland

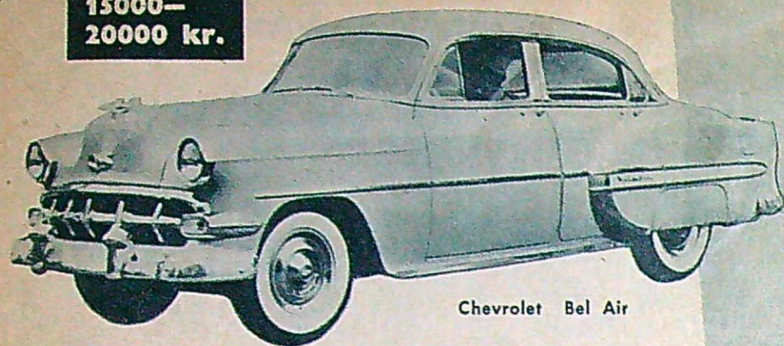
I och med presenterandet av sin senaste modell 180 har den gamla anrika fabriken anammat den moderna pontonkarossen. En praktisk nyhet är den U-formade framvagnsbalken. På denna balk har framaxel, fjädring, styrning, motor, koppling och även växellådan placerats. Mercedes har även en ny dieselmodell i samma storlek 180 D.

Motor: 4-cyl. sidv. Cyl.-volym: 1.767 cm<sup>3</sup>. Effekt: 52 hk vid 4.000 varv/min. Tj.-vikt: ca 1.225 kg. Antal personer: 5. Toppfart: 126 km/t. Pris: M-B 180 14.900 kr. M-B 180 D 15.900 kr.



Mercedes-Benz 180

15000—  
20000 kr.



Chevrolet Bel Air

### CHEVROLET — USA

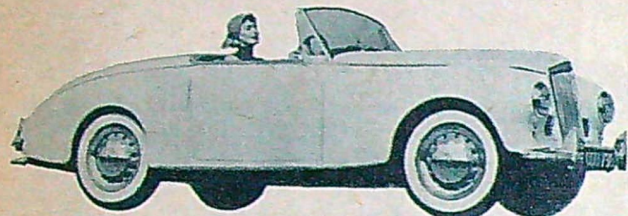
För 1954 har tillverkningsprogrammet utökats med ett par nya modeller — en herrgårdsvagn i Bel Air-serien och en »utilitetsedan», i vilken baksätet ersatts av ett lastutrymme. Effekten för den välkända toppventilade »sexan» har i år höjts till 110 hk. Den största förändringen är att stopp- och backljusen samt bakre stötfångaren fått annan utformning.

Motor: 6-cyl. toppv. Cyl.-volym: 3.860 cm<sup>3</sup>. Effekt: 110 hk vid 3.700 varv/min., vanlig växellåda. 120 hk Power-Glide. 4.000 v/min. Tj.-vikt: ca 1.650 kg. Antal personer: 5—6. Pris: 210 4-d. sedan 15.265 kr. 150 4-d. sedan 14.770 kr. Bel Air 4-d. sedan 15.905 kr.

### SUNBEAM-TALBOT — England

I 1953 års International Alpine Trail vann Sunbeam-Alpine inte mindre än fyra »Coupes des Alpes», vilket är ett högt betyg för en sportvagn. Den relativt nya modellen Alpine är en upptrimmad sportversion av Sunbeam-Talbot 90. Att särskilt lägga märke till är den nästan vågrätt placerade ratten.

Motor: 4-cyl. toppv. Cyl.-vol. 2.267 cm<sup>3</sup>. Effekt: 90 77 hk, 4.100 varv/min. Alpine 80 hk, 4.200 varv/min. Tj.-vikt: 90 ca 1.443 kg. Alpine ca 1.385 kg. Antal personer: 90: 4. Alpine: 2. Toppfart: 90: ca 135 km/tim. Pris: 90 Saloon 15.400 kr. Alpine 16.400 kr. 90 kabriolet 16.400 kr.



Sunbeam-Talbot Alpine

### NASH — USA

Den italienska karosserikonstnären Pinin Farina har signerat 54:orna från Nash. En helt ny modell presenteras för året, en 4-dörrars sedan i Rambler-serien. Därmed upptar tillverkningsprogrammet fyra serier: Rambler de Luxe med en 6-cyl. sidventilmotor på 3,03-liter och 85 hk, Rambler Custom (data se nedan), Statesman Super med en 6-cyl. sidventilmotor på 3,21-liter och 110 hk vid 4.000 varv/min. Ambassador Custom med 6-cyl. toppventilmotor på 4,15-liter och 130 hk vid 3.700 varv/min. Data för Rambler Custom:

Motor: 6-cyl. sidv. Cyl.-volym: 3.210 cm<sup>3</sup>. Effekt: 90 hk vid 3.800 varv/min. Antal personer 5. Toppfart: 125 km/t.



Nash Rambler Custom Trunk

### STUDEBAKER — USA

Ändrad »kylarmask» och en stationsvagnsmodell är nyheterna för årets modeller av Studebaker. Märkets två huvudtyper är fortfarande Champion med en 6-cyl. sidventilmotor samt V-8 motorn med toppventiler och en cylindervolym på 3.811 cm<sup>3</sup> och en effekt av 120 hk vid 4.000 varv/min. för Commander-serien. Data nedan för Champion.

Motor: 6-cyl. sidv. Cyl.-volym: 2.779 cm<sup>3</sup>. Effekt: 85 hk vid 4.000 varv/min. Tj.-vikt: 1.410 kg. Antal personer: 5. Toppfart ca 135 km/t. Pris: Champion Custom 4-d. 16.000 kr. Commander de Luxe 4-d. 18.000 kr.

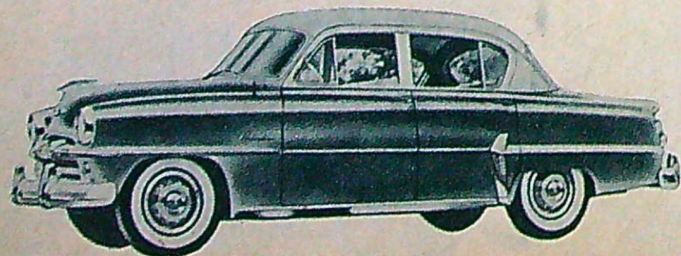


Studebaker Commander V-8 Land Cruiser

### PLYMOUTH — USA

Det synbart nya på Plymouth är helt ny front, ny inredning samt nytt bakparti. 54:an har fått längre hjulbas än förra årets modell. Modellbeteckningarna för de två serier som kommer att importeras till Sverige är Savoy för den billigare och Belvedere för den dyrare. Vagnarna har säkerhetsfålgar som förhindrar däckets att kränga av vid punktering.

Motor: 6-cyl. sidv. Cyl.-volym: 3.570 cm<sup>3</sup>. Effekt: 100 hk vid 3.600 varv/min. Tj.-vikt: 1.540 kg. Antal personer: 5. Pris: Savoy 4-d. sedan 16.230 kr. Belvedere Sport Coupé 18.300 kr. Belvedere Convertible Coupé 19.000 kr.

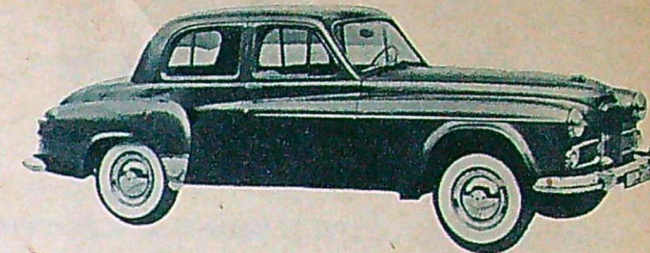


Plymouth Belvedere

### HUMBER SUPER SNIPE — England

Vagnen finns med två bakaxelutväxlingar, 3,7:1 med en maxhastighet på ca 139 km/t. och med 3,9:1 med 145 km/t. Motorn är toppventilad och har en sju-lagrad vevaxel. Vägbanans ojämnheter utjämnas i tre etapper. Först i de nya 6.70x15" lågtrycksdäcken. Sedan i den nya fjäderingen med spiralfjädrar och tvärlänkar fram och långsgående halvelliptiska bladfjädrar bak. För det tredje blir gången flytande tack vare de komfortabla skumgummistoppade sätana. Den smakfulla och praktiska instrumentbrädan har ultraviolet belysning.

Motor: 6-cyl. toppv. Cyl.-volym: 4.138,8 cm<sup>3</sup>. Effekt: 116 hk vid 3.600 varv/min. Tj.-vikt: 1.895 kg. Antal personer: 5. Toppfart: 145 km/t. Pris: 16.380 kr.



Humber Super Snipe

15000—20000 kr.

### DODGE — USA

Tre serier av Dodge presenteras på den svenska marknaden för 1954. Kingsway med 6-cyl. sidventilmotor, Coronet 8 och Royal 8, bägge med 90° V-8 toppventilmotorer med en cylindervolym på 3.96-liter och en effekt av 150 hk vid 4.000 varv/min. Ny kylarmaskering, ny kromlist längs vagnssidan, något omändrad bakdel samt nya navkapslar är yttre nytt. Data för Kingsway:

Motor: 6-cyl. sidv. Cyl.-volym: 3.570 cm<sup>3</sup>. Effekt: 100 hk vid 3.600 varv/min. Antal personer: 5. Pris: Kingsway 1953: 16.480 kr. Coronet V-8 1953: 18.580 kr.



Dodge Kingsway

### FORD V 8 — USA

Den stora nyheten inte bara för Fords vidkommande utan även för hela bilmarknaden är, att den gamla beprövade och välkända V-8 motorn nu fått toppventiler. Framhjulsfjäderingen är helt ny, hjulen är nu kullsupphängda. En annan mycket praktisk sak är framsätet, som med »power-manövrering» inte bara är justerbart i längdriktning utan även uppåt och nedåt. Tre serier står på programmet. Mainline, Customline och Crestline. Två nya modeller presenteras, bägge i Crestline-serien.

Motor: V-8, toppv. Cyl.-volym: 3.917 cm<sup>3</sup>. Effekt: 130 hk vid 4.200 varv/min. Tj.-vikt: ca 1.610 kg. Antal personer: 5. Toppfart: 145 km/t. Pris: Customline 4-d. 1953: 16.605 kr.



Ford V-8 Customline

### WILLYS AERO ACE — USA

»Aero-Willys» har en 6-cyl. s.k. F-motor, alltså med toppventiler för insugning och sidventiler för utblåsning. Växellådan är 3-växlad men försedd med en halvautomatisk överväxel.

Motor: 6-cyl. halvtopp. Cyl.-volym: 2.638 cm<sup>3</sup>. Effekt: 90 hk vid 4.200 varv/min. Tj.-vikt: 1.350 kg. Antal personer: 5. Toppfart: 135 km/t. Pris: 16.650 kr.

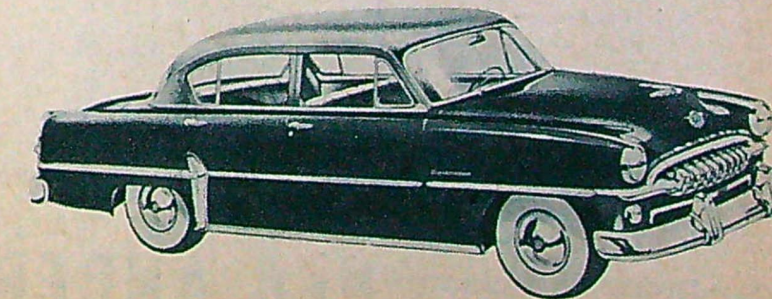


Willys Aero Ace

### DE SOTO — USA

Tre olika motorer för tre olika prisklasser är De Sotos tillverkningsprogram. Fire Dome, är den dyraste serien och bjuder på en 90° toppventilad V-8 motor med en cylindervolym på 4,5 liter och en effekt på 170 hk vid 4.400 varv/min. Mellanklassen, Powermaster har en 6-cylindrig, rak sidventilmotor med en cylindervolym på 4,1 liter och en effekt på 116 hk vid 3.600 varv/min. Diplomatseriens data följer nedan:

Motor: 6-cyl. sidv. Cyl.-volym: 3.570 cm<sup>3</sup>. Effekt: 100 hk vid 3.600 varv/min. Antal personer: 5. Pris: Diplomat de Luxe: 17.600 kr. Powermaster: 21.375 kr. Fire Dome: 25.650 kr.



De Soto Diplomat Custom

VÄND!



15000—20000 kr.



Simca Sport Coupé

### SIMCA SPORT — Frankrike

En upptrimmad motor, specialkaross med luxuös inredning samt stålekerhjul är kännetecknen för Simcas nya sportmodell. Utan överdrift Frankrikes vackraste serievagn.

Motor: 4-cyl. toppv. Cyl.-volym: 1.221 cm<sup>3</sup>. Effekt: 51 hk. Antal personer: 2. Toppfart: 135 km/t. Pris: 17.910 kr.



Riley Pathfinder

### RILEY — England

På höstens Earls Court-utställning visade Riley för första gången sin helt nya modell Pathfinder. Den 4-cyl. toppventilmotorn har halvklottformiga förbränningsrum och dubbla SU-förgasare. Fjädringen är av torsionstyp fram och spiral fjädrar bak. Den mindre, 1½-liters modellen har blivit litet uppförd i linjerna, dock inte mer än att man väl känner igen den. Denna vagn har en 4-cyl. toppventilmotor på 1.496 cm<sup>3</sup> som utvecklar 54 hk vid 4.600 varv/min. Data nedan för Pathfinder.

Motor: 4-cyl. toppv. Cyl.-volym: 2.443 cm<sup>3</sup>. Effekt: 102 hk vid 4.400 varv/min. Antal personer: 5. Toppfart: ca 180 km/t. Pris: Pathfinder: 18.100 kr. 1½-lit. 15.185 kr.



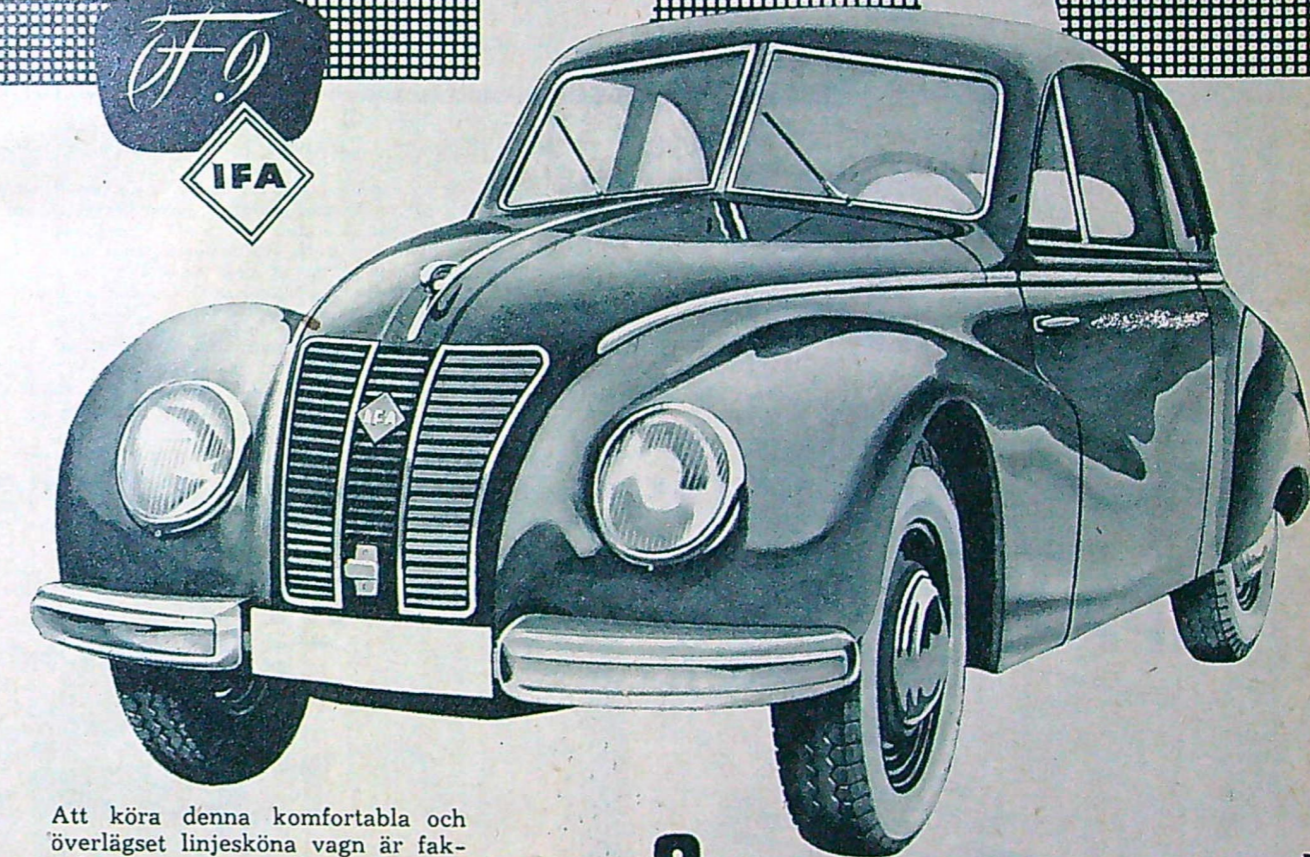
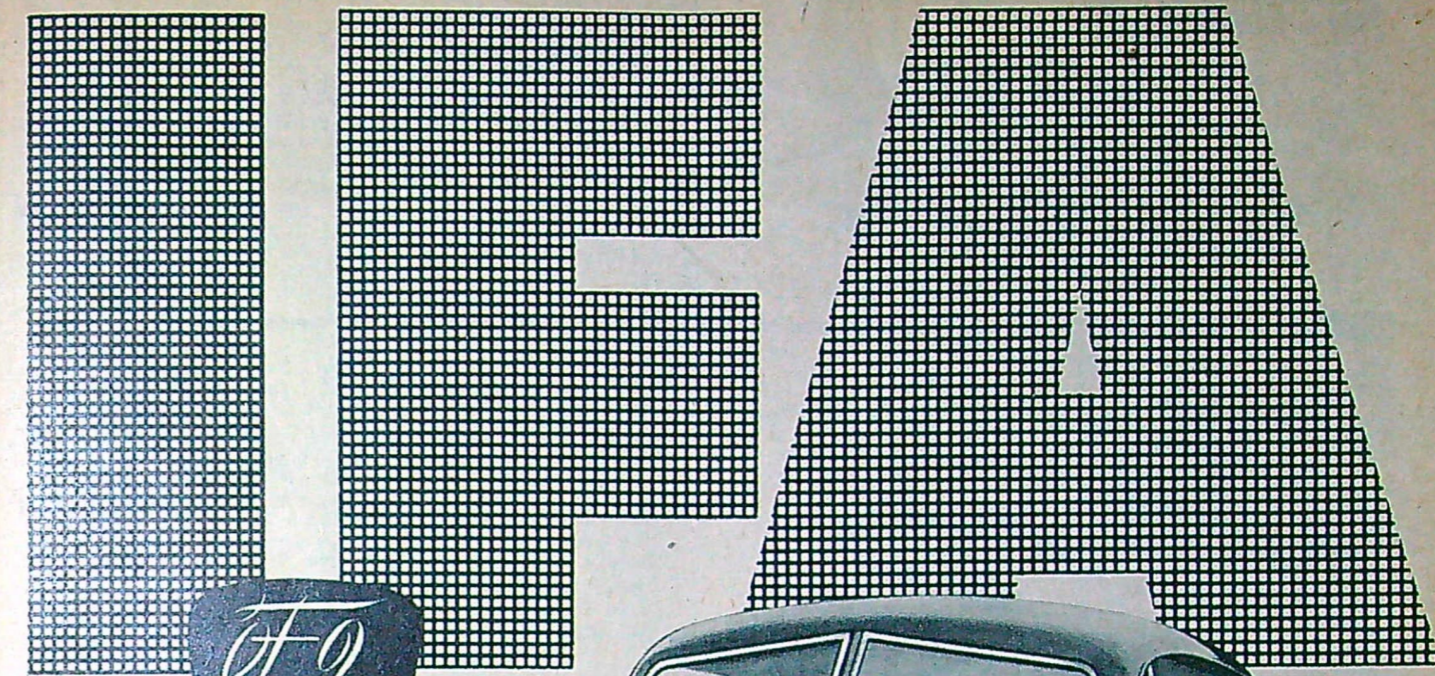
Mercedes-Benz 220

### MERCEDES-BENZ — Västtyskland

Motorn i 220 »Mersan» är av förnämlig konstruktion med bl. a. en överliggande kamaxel samt termostatiskt reglerad olje-vattenvärmare, vilken alltid håller motorn vid rätt arbetstemperatur. Den 4-växlade växellådan är helsynkroniserad.

Motor: 6-cyl. toppv. Cyl.-volym: 2.195 cm<sup>3</sup>. Effekt: 80 hk vid 4.600 varv/min. Tj.-vikt: 1.325 kg. Antal personer: 5. Toppfart: 145 km/t. Pris: 4-d. sedan 19.000 kr. A-kabriolet 25.700 kr. 2-s. B-kabriolet 21.995 kr. 5-s.

(FORTS. på sid. 34)



Att köra denna komfortabla och överlägset linjesköna vagn är faktiskt något av en upplevelse. Beställ en provtur och Ni kommer att bli angenämt överraskad.

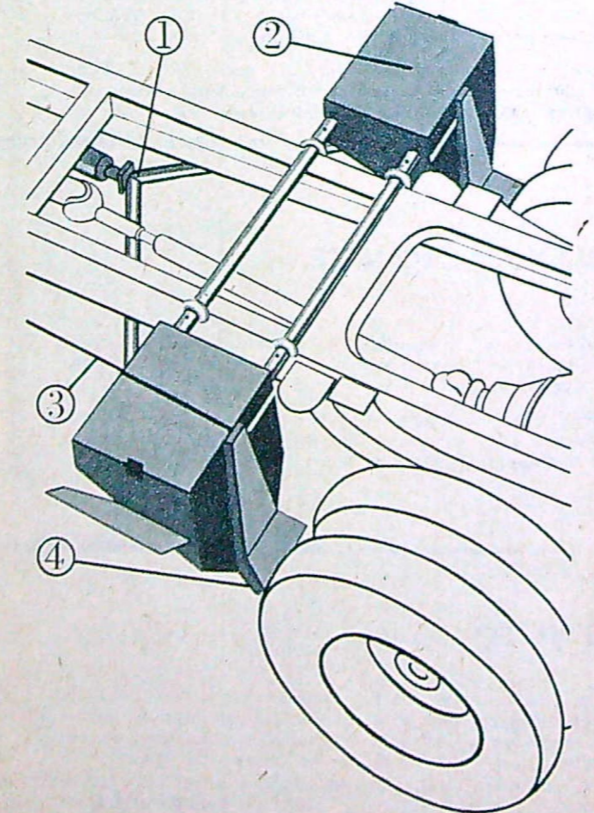
IFA F9 har en trecylindrig tvåtaktsmotor på 30 hkr., är framhjuldriven och körs på oljeblandad bensin. — Hel-svetsad stålkaross som ger vagnen ett elegant utseende och god plats för 4 personer. Väl tilltaget bagageutrymme med utvändigt lucka. Hydrauliska bromsar på alla fyra hjulen och centralsmörjning. Max. fart 110 km/tim.

Generalagent:  
 **BIL-TRAKTORIMPORTEN**

LINDHAGENSGATAN 53, STOCKHOLM  
 Tel. 54 04 30, Riks 54 04 70  
 G-borg, Tel. 19 33 15, 19 10 75. Malmö, Tel. 97 42 22  
 Sundsvall, Tel. 575 85. Umeå, Tel. 183 45

# Småvagnen med suveräna köregenskaper

## Utrusta Er bil med **SANDA** som sprider het sand



- FUNKTION**
- 1 Grenat avgasrör till sandbehållarna. Avgaserna håller sanden het och torr, förhindrar klumpbildning.
  - 2 Sandbehållare om vardera 70 liter.
  - 3 Wire-reglage från förarplatsen.
  - 4 Munstycke sprutar sanden under hjulet.

- LÄTT MONTERING**
- Upphångningsrör monteras på ramen.
  - Behållarna inpassas och säkras med låsbultar.
  - Avgasröret inkopplas.
  - Wiren drages.

Marknadens prisbilligaste.  
 Räcker normalt till 100 mil.  
 Obs.! Avsedd för vanlig sand.

Tag kontakt med

Ingenjörfirman **PER ANDERSSON**

G. Rådstugugatan 18—20,  
 Norrköping.  
 Tel. Norrköping 364 86  
 eller Stockholm 34 36 88.

15000—20000 kr.



Mercury Monterey Fordor

TV:s BILSALONG 1954 (forts.)

**MERCURY — USA**

Liksom Ford V-8 har även Fords mellanklassvagn, Mercury, fått en toppventilad V-8 motor. Framhjulsupphängningen är helt ny med sin kulleupphängning. Inredningen är mycket smakfull, med klädsel i två färger. Sun Valley kallas Mercury's specialmodell med halva taket av genomskinligt plexiglas.

Motor: V-8 toppv. Cyl.-volym: 4.190 cm<sup>3</sup>. Effekt: 161 hk vid 4.400 varv/min. Antal personer: 5. Pris: Monterey 4-d. 1953: 19.125 kr.



Alvis 3-liters sedan

**ALVIS — England**

Såväl till det yttre som det inre är Alvis en typisk exponent för den äldre engelska skolan i bilbygge. En ny modell kallad TC 21/100 Grey Lady, introducerades på Fösters Earis Court utställning. Vagnen har fått kompressionen höjd till 8:1, annat utväxlingsförhållande i bakaxeln och lär ha en toppfart på ca 160 km/t. Denna modell har stålekerhjul med s. k. »knock-off» kapslar samt luftintag på motorhuv. Data nedan för Alvis TA 21.

Motor: 6-cyl. toppv. Cyl.-volym: 2.993 cm<sup>3</sup>. Effekt: 83 hk vid 4.000 varv/min. Tj.-vikt: 1.610 kg. Antal personer: 5. Toppfart: 140 km/t. Pris: 19.300 kr.



Pontiac Star Chief Custom Catalina

**PONTIAC — USA**

Star Chief är beteckningen för en ny serie hos Pontiac. Serien kännes igen på tre stjärnor överst på bakskärmen. De tre serierna hos Pontiac är: »25» Chieftain Special, »27» Chieftain De Luxe samt »28» Star Chief. Det finns två motorstorlekar att välja mellan, en rak 8-cyl. sidventilmotor med en volym på 4,40 liter och en effekt på 122 hk vid 3.800 varv/min. Den andra motorstorleken enligt data nedan.

Motor: 6-cyl. sidv. Cyl.-volym: 3.920 cm<sup>3</sup>. Effekt: 115 hk vid 3.800 varv/min. Antal personer: 5. Pris: Chieftain »25» de Luxe 4-d. sedan 19.670 kr. Chieftain »27» de Luxe 4-d. sedan 20.130 kr.

(FORTS. på sid. 36)

**2 goda nyheter för Bilens Vårutrustning**

**TOPP-LASS Special**  
PATENT-5

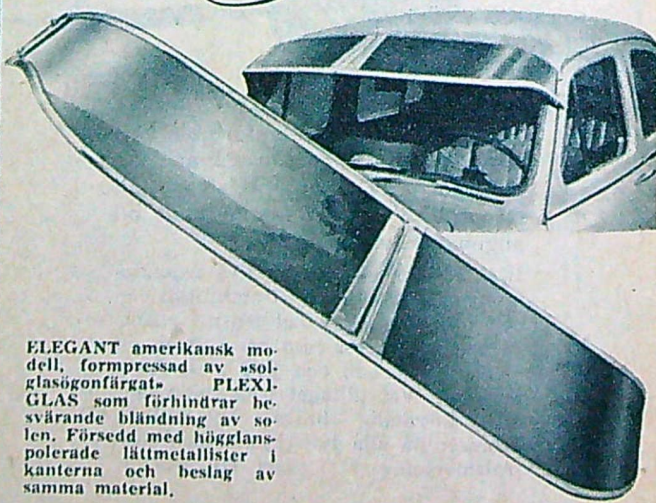


VILAR mot bilta- ket på gummiföt- ter utanför si- dorna där taket är starkast. Vid bägge långsi- dorna finnes plats för skidor, stäng- er, spön etc.

TILLVERKAD dels av mässingrör, blankför- cromad, dels av stal- rör, brännlackerad i silverton. Botten av ädelträ.

LEVERERAS demon- terad i kartong av format: 12x17x120 cm. eller omkring 1/10 del av vanl. samman- svetsade takräck. Lätt att skruva sam- man, det tar bara några minuter. Bottenribborna sitta fast utan skruv.

**SUNSET Solskärm**



ELEGANT amerikansk mo- dell, formpressad av »sol- glasögonfärgat» PLEXI- GLAS som förhindrar be- svärande bländning av so- len. Försedd med hugglans- polerade lättmetallister i kanterna och beslag av samma material.

SUNSET Solskärm tillverkas även av plåt i samma eleganta utförande, brännlackerad på översidan med mörk silvergrå hammarlack och på undersidan i matt grön, för ögonen vilsam kulör.

NOREMA  
PRODUKT

Levereras till återförsäljare samt för export från fabrikanter.

**A-B NOREMA INDUSTRIER — MALUNG**

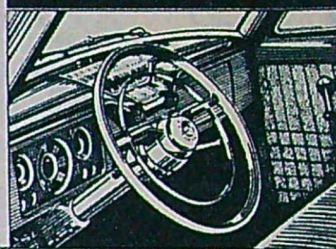
**Nya OPEL Kapitän**

— en General Motors produkt —

**— en teknisk triumf —**

Här har Europa och Amerika samarbetat och resultatet har blivit en teknisk triumf. Den nya Opel Kapitän förenar i sig den amerikanska vagnens utseende, prestationsförmåga, rym- lighet och komfort med de europeiska kundernas krav på driftsekonomi och på köregenskaper, som passar våra vägar.

Opel Kapitän ger Er bl. a.



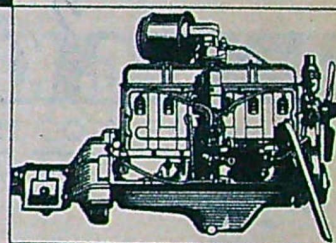
**Rymlighet**

Mellan bakfönstret och den ytterst kraftiga bakre stötfångaren ligger bagage- utrymmet, som i rymlighet söker sin like.



**Maximal säkerhet vid ratten**

För att få bästa sikt har Opel Kapitän försetts med stora, välvda rutor både fram och bak och den breda motorhuv har gjorts låg. Instrumentbrädan har i form och utseende avpassats till vagnens yttre och inre linjer. Den är stor, överskådlig med alla manöverorgan inom bekvämt räckhåll.



**En pålitlig och stark toppventilmotor**

Opel Kapitän redan tidigare så välkända 2,5 liters toppventilmotor har gjorts ännu effektivare. Genom högre kompressionsförhållande, förbättrad utformning av kam- marna m. m. har effekten hos den 6-cyl. toppventilmotorn kunnat höjas till 75 hk vid 4.000 varv. Allt detta har möjliggjort en höj- ning av max.-hastigheten, snabba- re acceleration och förbättrad kör- ekonomi.



Pris kr. 12.100:-

Fritt fabrik, Stockholm.



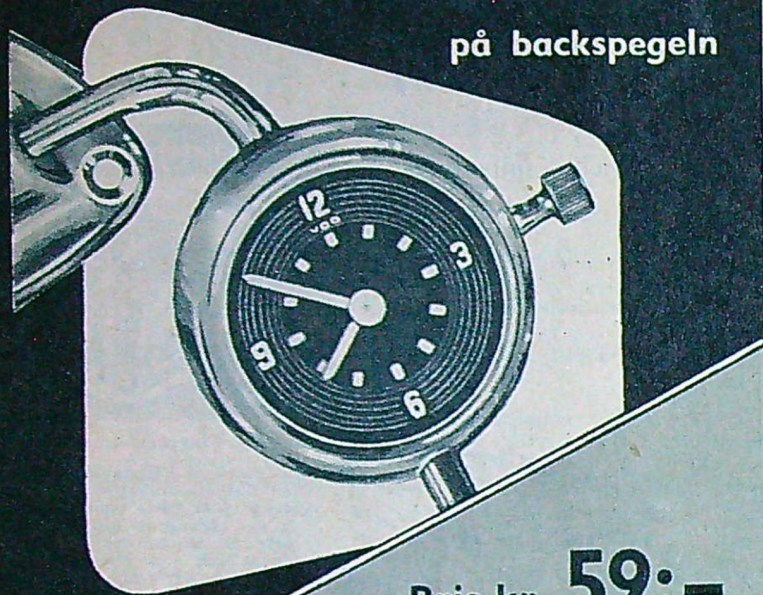
Bakom varje GM-bil står General Motors världsomspännande service

Låt någon av våra återförsäljare få visa Er nya Opel Kapitän

Auktoriserade återförsäljare över hela landet

**GENERAL MOTORS NORDISKA AB • STOCKHOLM**

Den tillförlitliga **VDO** klockan  
för nya **VW** att monteras  
på backspegeln



Pris kr **59:—**

Ingenjörfirman  
**K. G. KNUTSSON**

Virkesvägen 3 STOCKHOLM 20 Tel.: växel 449175



**RENOLD**  
motorcykelkedjor

driftsäkra-slitstarka-  
ekonomiska

ERHÅLLAS  
HOS FIRMOR  
I BRANSCHEN

Generalrepresentant: AB INGENIÖRSFIRMAN RECTUS, Sthlm

TV:s BILSALONG 1954 (forts.)

20000—  
30000 kr.



Jaguar Mk. VII

**JAGUAR** — England

Världens snabbaste standardmotor är det som bl. a. bidragit till att göra Jaguar till ett över hela världen känt och erkänt engelskt bilmärke i toppklass. Denna motor har dubbla överliggande kamaxlar, halvklotformiga förbränningsrum samt en sju-lagrad vevaxel. XK 120 Fixed Head Coupé modellen har en toppfart på 210 km/t. Data för Mark VII modellen:

Motor: 6-cyl. toppv. Dubbla överliggande kamaxlar. Cyl.-volym: 3.442 cm<sup>3</sup>. Effekt: 160 hk vid 5.600 varv/min. Tj.-vikt: 1.800 kg. Antal personer: 5. Toppfart: 190 km/t. Pris: Jaguar Fixed Head Coupé 20.070 kr. Jaguar Drop Head Coupé 20.700 kr. Inkl. värme, underredsh. m. m.



Borgward Hansa 2400 Pullman Limousine

**BORGWARD HANSA 2400** — Västtyskland

Den 6-cyl. 2400-modellen visas för första gången för svensk marknad på Bilsalongen. Vagnen har modern fribarande kaross. Individuellt fjädrande hjul runtom med spiralfjädrar och svängaxlar bak. »Stora Borgward» har väl tilltaget innerutrymme och skumgummistoppade säten. Den 4-växlade växellådan är helt synkroniserad och manövreras med rattväxelspak.

Motor: 6-cyl. toppv. Cyl.-volym: 2.337 cm<sup>3</sup>. Effekt: 82 hk vid 4.200 varv/min. Tj.-vikt: 1.590 kg. Antal personer: 5. Toppfart: 140 km/t. Pris: 20.200 kr.



BMW 501 sedan

**B M W 501** — Västtyskland

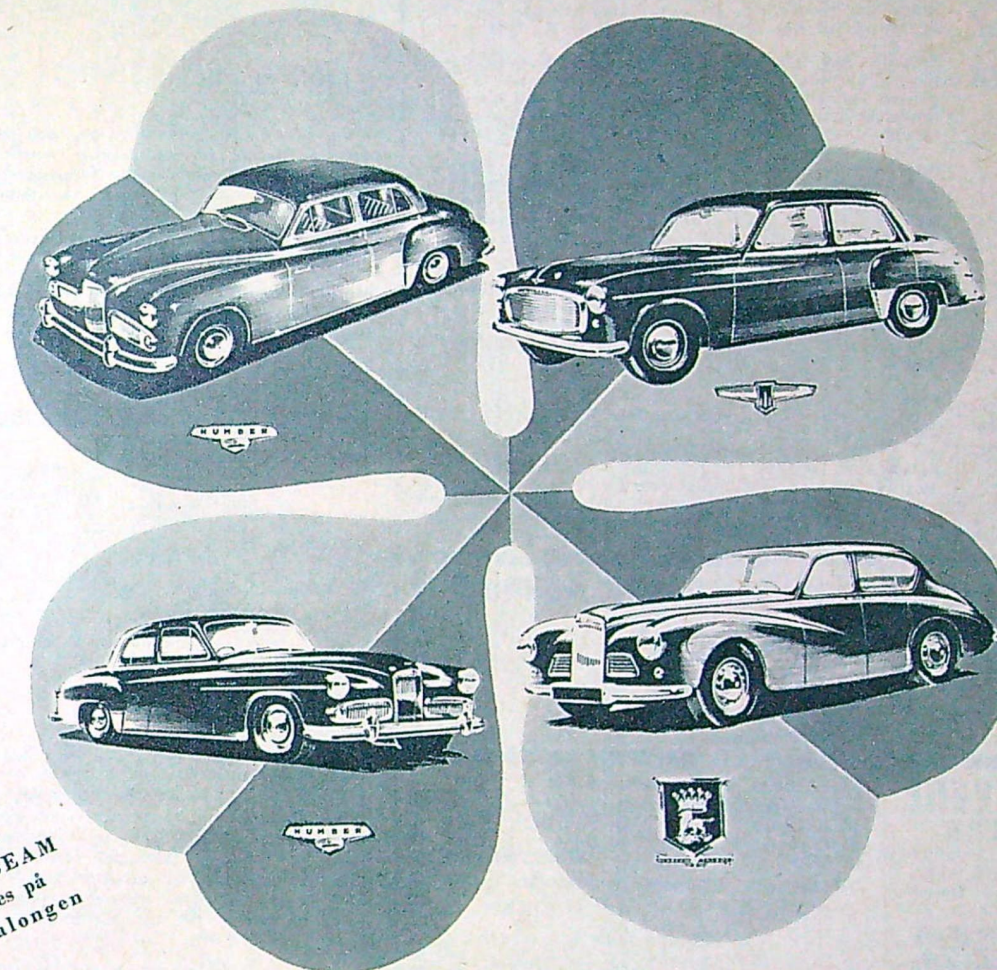
En värdig fortsättning på BMW-traditionerna utgör den senaste skapelsen från BMW-fabriken, 501. Fjädringen är mycket förnämlig. Den utgörs runtom av torsionsstavar och samtliga hjul är separatfjädrande. Styrningen är av kuggstångstyp, mycket exakt och lätt. Kopplingen är hydrauliskt påverkad och samtliga pedaler är hängande. Radio och värme med friskluft ingår som standardutrustning. Framsätets ryggstöd är inställbart i alla önskade lutningsgrader.

Motor: 6-cyl. toppv. Cyl.-volym: 1.971 cm<sup>3</sup>. Effekt: 65 hk vid 4.400 varv/min. Tj.-vikt: 1.285 kg. Antal personer: 5. Toppfart: 138 km/t. Pris: 21.600 kr.

(FORTS. på sid. 38)

TEKNIKENS VÄRLD 6/54

# HILLMAN SUNBEAM TALBOT HUMBER



HUMBER  
HILLMAN  
och SUNBEAM  
ntställs på  
Bilsalongen

Det bästa i bilväg på all världens bilvägar!

Rubriken är pretentiös, men saknar inte täckning. Humber slog ett fantastiskt världsrekord på sträckan London—Kapstaden, en körning som ju sträckte sig över »all världens bilvägar». Sunbeam har vunnit en rad förnämliga rallysegrar

och har dessutom stolta traditioner från kontinentens tävlingsbanor. Hillman — den rymliga småvagnen — tillhör eliten i sin prisklass. Med fullt fog kan alltså sägas att kvartetten representerar »det bästa i bilväg».

Överst till höger:  
**HILLMAN MINX**

Överst till vänster:  
**HUMBER Hawk**

Nederst till vänster:  
**HUMBER Super Snipe**

Nederst till höger:  
**SUNBEAM TALBOT**

Den idealiska vardagsvagnen för familje- och yrkesbruk. Prisbillig, slitstark, smidig och lättkörd. Finns även i Hard Top, Cabriolet- och stationsvagnsutförande.

Pris 8.600:—

Den rymliga och ekonomiska familjevagnen. Nu i ny modell med ännu förnämligare linjer och oöverträffad komfort.

Pris 12.150:—

En representativ vagn för den jäktade affärsmannen med höga anspråk på fart och elegans.

Pris 16.380:—

Den eleganta sportvagnen med de glänsande egenskaperna. Tekniskt fulländad, snabb, säker. Finns även i Cabrioletutförande och Sports Roadster.

Pris 15.400:—

**AB AUTO**

Lundavägen 66,  
Malmö. Tel. 727 50

TEKNIKENS VÄRLD 6/54

**ERNST GRAUERS AB**

Torsgatan 23, Stockholm. Tel. 34 07 00  
Utställning: Karlavägen 50. Tel. 63 07 20

**Hj. WALLIN AB**

Thulehuset, Göteborg  
Tel. 17 06 15

Automobilfirma

# TÄVLINGSMODELLER

**AKM III "STRATOS" Spv. 1605 mm.**  
Helt nykonstruerad och förbättrad upplaga av AKM II gör STRATOS till en verkligt högvärdig tävlingsmodell. Nykonstruktionen är utförd av skicklige S:nt flygaren R. HAGEL.  
Byggsatsen är mycket påkostad med nästan alla delar klara för montering, levereras med ritning och beskrivning till det rekordlåga priset av Kr 7:50

**TERMIK Spv. 1645 mm.** En högvärdig tävlingsmodell med glänsande flygegenskaper. Konstruktörer G. Jørgensen och Ole Olesen. »Termik» är försedd med alla moderna finesser och levereras i prima byggsats med färdiga spryglar. ritning i full skala m. m. Kr 11:50

**BANTAM Spv. 1180 mm.** Nykonstruktion av A. Håkanson AKM Malmö. Modern och mycket lättbyggd tävlingsmodell med otroligt goda egenskaper. Levereras i kvalitetsbyggsats med prima balsa, och alla delar färdiga för montering, ritn. i full skala. Pris Kr 6:75

**LARUSKA Spv. 1050 mm.** Framgångsrik dansk rekordmodell konstruerad av den skicklige Fritz Neuman. LARUSKA är mycket enkel att bygga men i alla avseenden en förstklassig tävlingsmodell med både »termikbroms» och kurvrodor. Alla delar färdiga för montering. Pris pr byggsats Kr 6:50

**PILOT**  
Tävlingsmodell för nybörjare Spv. 795 mm. Pr byggsats Kr 4:75

**FLAX Spv. 844 mm.**  
Lättbyggd nybörjarmodell med mycket goda flygegenskaper. I byggsatserna till såväl Flax som Pilot medföljer alla delar färdiga för montering, äkta modelspan till beklädning, ritn. i full skala etc. Kr 4:75

## S. E. Truedsson, Modellflygindustri, Malmö 9

Sänd mot postförskott + porto:

st. AKM III Stratos	7: 50	st. Katalog	—: 75
st. Termik	11: 50	Namn	.....
st. Bantam	6: 75	Adress	.....
st. Laruska	6: 50	Postadress	TV 6
st. Pilot	4: 75		
st. Flax	4: 75		

Skriv tydligt! TEXTA!

**MODELFlyVERE I DANMARK**  
Send mig pr postopkräv

st. Termik	12: 85	st. Stratos	11: 75
st. Bantam	8: 50	st. Fidusia*	6: 85
st. Flax	5: 85	st. Pilot	5: 85
st. SEMO-LIM	85	st. PRISLISTE/FRI	

\* (Laruska) Priserne i Danske Kr.

Studera annonsen ovanför — De kan nu köbe disse kvalitetsbygget i Dansk udgave, fra

*Model Aircraft*

Tel. Bella 7171  
Brönshöjgaardvej 25, 2

Navn \_\_\_\_\_ Adress \_\_\_\_\_ Postadress \_\_\_\_\_

**PANTHER MOTORCYKLAR**

PHELON & MOORE LTD  
GENERALAGENT:  
**STACH & Co**  
SVEAVÄG. 94, STHLM  
Tel. 33 62 63

Priser inklusive utrustning:  
600 cc. Springer 3.300:—  
Mod. 100. 600 cc. 3.050:—  
350 cc. Springer 2.800:—  
Mod. 75. 350 cc. 2.600:—

Branschfirmor sökas

för återförsäljning.

Ni sitter andlöst fångad av spänningen och den suveränt genomförda intrigen i

**FRUKTANS LÖN**  
av GEORGES ARNAUD

Romanen, som utgör underlaget till den berömda franska filmen med samma namn. 12:75

**BONNIERS**

**KATALOG**  
Innehållande ca 5000 experimentalkitar, radiodelar, gramfonfonder, elektr. material, verktyg, lektorer, artistmaterial, fotoarkiv, ritningar och handböcker m. m. Katalogen skickas gratis mot insändande av ett 25-örets frimärke, som återbetalas vid första order.

**Clas Ohlson & Co, Insjön**

TV:is BILSALONG 1954 (forts.)

20000—30000 kr.

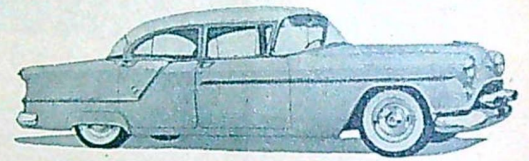


Chrysler New Yorker De Luxe

### CHRYSLER — USA

En rak 6-cyl. sidventilmotor och en V-8 med toppventiler är de två motortyper och motorstorlekar som de bägge Chryslerserierna Windsor resp. New Yorker är utrustade med. Den toppventilade V-8:an har fått sin effekt höjd till inte mindre än 235 hk. Cylindervolymen är 5.426 cm<sup>3</sup>. New Yorker har hydrauliska bromsar med vakuumservo. Data för Windsor:

Motor: 6-cyl. sidv. Cyl.-volym: 4.332 cm<sup>3</sup>. Effekt: 119 hk vid 3.600 varv/min. Tj.-vikt: 1.860 kg. Antal personer: 5. Pris: Windsor de Luxe 4-d. 21.845 kr. Windsor New Port 23.080 kr. New Yorker de Luxe 4-d. 24.320 kr. Custom Imperial Town Lim. 31.225 kr. (5—6 sits.)

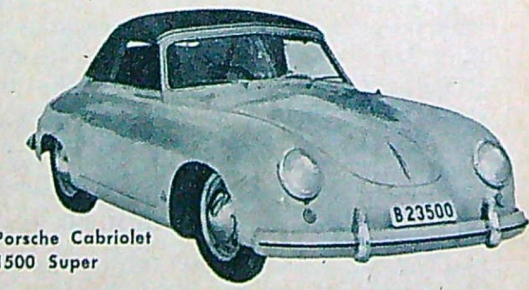


Oldsmobile Super 88

### OLDSMOBILE — USA

Årets modeller av Oldsmobile har den nya väldiga panoramavindrutan samt i övrigt mycket djärva linjer i stil med GM:s experimentvagnar. Tekniskt sett bjuder »Olds» på ny både fram- och bakhjulsfjädring med spiral- resp. bladfjädrar, nya större kardanknutar och starkare X-stagad chassiram. Med förportsförgasare och höjd kompression är effekten för »98»-seriens motorer nu 185 hk vid 4.000 varv/min. och för Super »88»-seriens även där 185 hk, medan »88» har en effekt av 170 hk.

Pris: Super »88» 22.400. Serie »98» 23.375 kr.



Porsche Cabriolet 1500 Super

### PORSCHE — Västtyskland

Vagnen med världens bästa »våghållningsegenskaper» är betyget på Porsche. Bidragande till detta är dels den låga tyngdpunkten dels den förnämliga fjädringen med torsionsstavar och hydrauliska teleskopstötdämpare runt om. Den nya fyrväxlade växellådan är servo-synkroniserad med även 1:an synkroniserad. Bromsarna är naturligtvis hydrauliska och försedda med kylflänsar på trummorna.

Motor: 4-cyl. toppv. Luftkyld. Cyl.-volym: 1.488 cm<sup>3</sup>. Effekt: 70 hk vid 5.000 varv/min. Tj.-vikt: 860 kg. Antal personer: 2. Toppfart: 170 km/t. Pris: 22.650 kr.

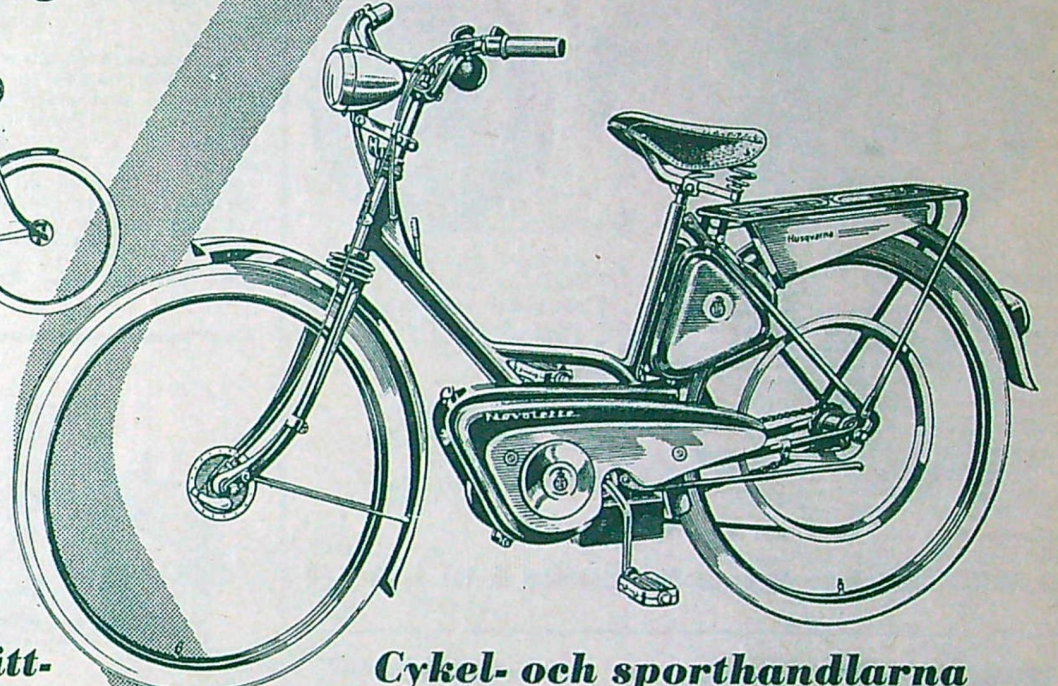
(FORTS. på sid. 40)

# Premiär för NOVOLETTE 54

Sveriges modernaste moped



ta' **Novolette 54...**



### ...den mest lättkörda mopeden

Novoletten är den enda mopeden med enhandsmanövrering för gas och frikoppling. Ni använder bara ett reglage, när Ni kör Novolette — enklare kan det inte vara. Cykelhandlaren bjuder gärna på en provtur. Ni lär Er köra Novolette på 5 minuter.

### ...den elegantaste

Motorn är helt inkapslad i en strömlinjeformad kåpa. Kablar och wirar går inuti ramen. Ingen risk för oljefläckar på kläder och skor.

### ...och den tillförlitligaste

Novoletten har kraftiga bromsar och god balans, tack vare den låga tyngdpunkten. Novoletten är trafiksäker. Ni når bekvämt ned till marken med fötterna när Ni sitter på Novoletten.

### Cykel- och sporthandlarna rekommenderar Novoletten

Vid en opartisk marknadsundersökning har 300 cykelhandlare från hela landet tillfrågats beträffande sin uppfattning om olika mopedmärken. Övervägande flertalet rekommenderar Novoletten. Särskilt uppskattar man dess goda kvalitet, förnämliga utförande och oöverträffade driftsäkerhet. På tävlingar har Novoletten visat sig vara den tillförlitligaste mopeden.

### V-drift

Novoletten var den första mopeden i Sverige med den ekonomiska och underhållsfria V-driften (kilremsdrift). V-driften skonar motor och ram från ryck och vibrationer, vilket ger Novoletten säker drift och lång livslängd.

Novoletten — den mest köpta mopeden

Service hos **2.500 Novolette-försäljare** över hela landet

# Husqvarna

HUSQVARNA VAPENFABRIKS AB • HUSKVARNA

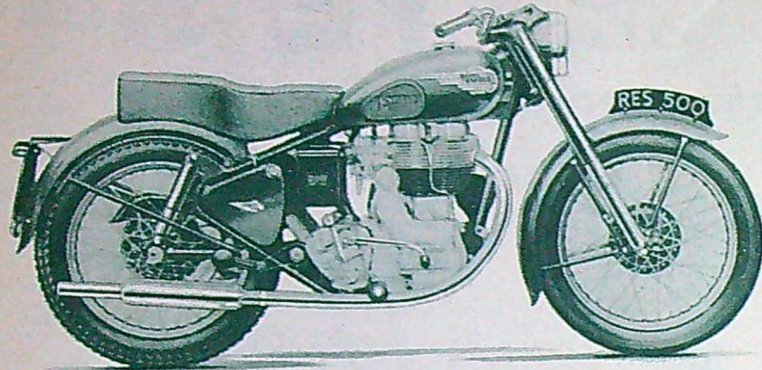


**745:-**

För fjädrande framgaffel tillkommer 35 kr.

# Royal Enfield 1954

— segermaskinen från fjolårets tillförlitlighets-tävlingar



## "500 BULLET"

Motor: 499 cc encylindrig toppventilad. Lättmetalltopplöck för effektiv kylning. R. R. lättmetallvevstake. Smörjning av alla arbetande delar ombesörjes av Royal Enfields välkända torrsumpsystem, i vilket inbyggt ett kraftigt dimensionerat oljefilter.

Förgasare: Amal med luftfilter.

Växellåda: Fyrväxlad med fotkontroll och Royal Enfields patenterade nollågesomkopplare.

Hjul: Fram 3.25x19 Dunlop Universal. Bak 3.50x19 Dunlop Universal.

Lackering: Polychromfärg med kopparynans. Alla blanka delar förkromade.

AB MOTORKRAFT, Regeringsgatan 89, Stockholm C. Tel. v. 23 24 90

Sänd mig kostnadsfritt broschyr över Royal Enfields samtliga modeller.

Namn: .....

Bostad: .....

Postadr.: .....

**Full fart**  
i ur och skur med  
den starka, pålitliga

**Rambler**  
mopeden

Fråga efter  
Rambler-moped  
i närmaste  
cykelaffär



Motor: 2-takts luftkyld blockmotor med inbyggt vevparti. Fordrar endast en kedja för kraftöverföring. Korlamellkoppling, 2-växlad. Cylindervolym: 48 cc. Cylinderdiam.: 38 mm. Slaglängd: 42 mm. Motoreffekt: 0,8 hk vid 4.000 varv/min.

Elektrisk anläggning: Bosch svänghjulsmagnet med 17 W belysnings-spole vilken levererar ström till strålkastare och baklykta. Elektriskt signalhorn.

Bromsar: Extra kraftiga expanderande främre och bakre bromsar. Bakre bromsen manövreras med pedalerna.

Förgasare: Inbyggd i motorn. Bränsletankens rymd: ca 4 lit. Ram: Av kombinerad modell med ett böjt kraftigt undre ramrör. Framgaffel: Fjädrande av Nymans specialmodell. Sadel: Fjädrande av Nymans specialmodell. Stänkskärmar: 70 mm breda. Packningshållare: Av Nymans specialmodell med läsbar verktygslåda. Markstöd: Extra kraftigt, med fastsvetsat fäste. Vikt: ca 38 kg.

ALBERT ÖHMAN AB · STOCKHOLM

TV:s BILSALONG 1954 (forts.)

20000—30000 kr.

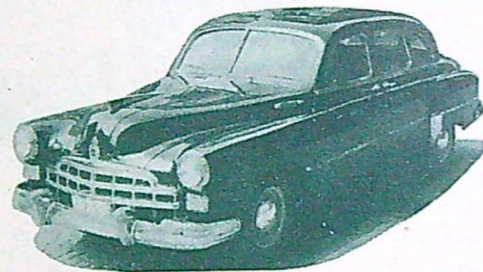


Buick Century stationsvagn

## BUICK — USA

Helt nya karosser och starkare motorer bjuder Buick på för 1954. Följande serier tillverkas: Special, Super, Roadmaster samt »Skylark» som är en specialmodell i kabrioletutförande samt Century som nu kommer tillbaka efter 12 år. Den ligger i prisklass mellan Special och Super. De två serier som har intresse för svenska förhållanden är Super och Roadmaster. Super har en toppventilad V-8 motor med en effekt på 177 hk vid 4.100 varv och kompressionsförhållandet 8:1. Motsvarande för Roadmaster är 195 hk.

Pris: Super 4-d. sedan 22.895 kr Roadmaster 4-d. sedan 25.085 kr.



Zim fyradörrars limousine

## ZIM — Ryssland

Zim är en rysk bil i limousine-klassen, alltså en 7-sitsig representationsvagn. Den är byggd efter västerländska principer. Den är utrustad med en hydrauliskt manövrerad koppling, och oljeturbiväxel. Fjädringen utgörs av spiralfjädrar fram och bladfjädrar bak.

Motor: 6-cyl. sidv. Cyl.-volym: 3.480 cm<sup>3</sup>. Effekt: 90 hk vid 3.600 varv/min. Tj.-vikt: 2.080 kg. Toppfart: 130 km/t. Antal personer: 7. Pris: 23.400 kr.



Packard Panther sportvagn med plastkaross

## PACKARD — USA

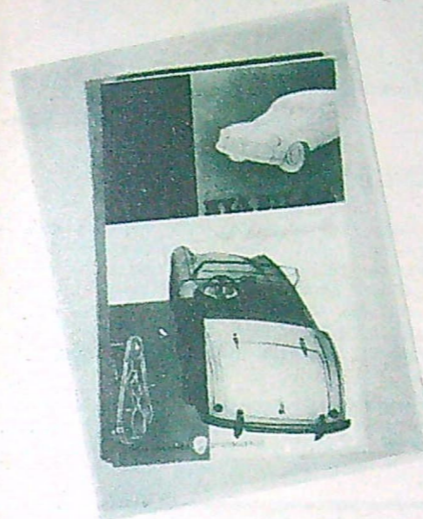
Någon toppventilad V-motor kom inte i år heller från Packard, man fortsätter alltså med den raka 8-cylindriga sidventilaren. Den 54:a som Wiklunds visar på Bilsalongen heter »Super Clipper». Den enda ändringen är att bakskärmarna fått nya linjer och andra stoppljus.

Motor: 8-cyl. sidv. Cyl.-volym: 5.359 cm<sup>3</sup>. Effekt: 165 hk vid 3.600 varv/min. Antal personer: 5—6. Pris: Packard Clipper 1953: 23.445 kr.

(FORTS. på sid. 42)

TEKNIKENS VARLD 6/54

# MOTOR *litteratur*



## NYA BILAR OCH BEGAGNADE

En handbok för alla bilköpare, bilägare och bilintresserade. Utarbetad under överinseende av chefen för Biltekniska provningsanstalten tekn. dr Nils Gustafsson. Huvudförfattare är Ing. Einar Bohr och civ.-ing. H. E. Lorentz. Ingår i Strömbergs handbokserie.

Avd. 1 omfattar Dagens och morgondagens bilar. En objektiv framställning av olika tekniska konstruktioners fördelar och nackdelar, vad kan man vänta sig av teknikens utveckling etc. Med bortåt 100 ill.

Avd. 2 skildrar De nya bilarna. En objektiv resumé av varje bils egenskaper och med fullständig teknisk specifikation. Rikt illustrerad.

Avd. 3 behandlar Begagnade bilar. Vilka det är idé att reflektera på, av vem man skall köpa, vad man skall kontrollera osv. Det är en väl dokumenterad teknisk framställning. Bokens prisläge 16:75.

## AUTOMOBIL REVUE

Katalognummer

En schweizisk auktoritativ katalog med 200 modeller och 20.000 tekniska data över personbilar 1952—1954. 8:— (Nr 1.)

## MOTORKALENDERN

Fakta och åter fakta. På 144 sprängfyllda sidor beskrivs alla viktigare bilar (ca 85) motorcyklar och scooters (ca 90) som finns i Sverige. Ingående specifikationer av 1954 års modeller. Unikt bildmaterial: ca 170 ill. Med anvisningar och översiktstabeller etc. 4:75. (Nr 2.)



## THE MOTOR YEAR BOOK 1954

Den engelska motortidningens nya årsbok, en »fyndgruva» för alla motorintresserade. Över 200 sid. med ett

hundratall ill., flertal helsides. Kr 13:50. (Nr 3.)

## KAK:s KÖRKORTSBOK

Ny utformning. Oumbärlig handbok både före och efter körkortsprovet. Tips om ekonomisk skötsel och service. Med de nya trafikförordningarna och trafikmärkena. Rikt ill. 7:85. (Nr 4.)

## HUR MAN HAR BIL

Av civ.-ing. B. Björkman. Hur man köper rätt bil, ny eller begagnad, hur man kör billigast, säkert, med rätt teknik och — snabbt. Anvisningar för service och skötsel. Hör till utrustningen i varje bil. Häft. 16:75. (Nr 5.)

## KÖRKORTSBOKEN

av Per Wersén. Nu i omarbetad upplaga med de nya trafikförordningarna och trafikmärkena. 164 sid. Häft. 6:25. (Nr 6.)

## BILEN AV I DAG

Nils Tengberg presenterar ca 175 modeller med data och gen.-agenturer etc. samt mängder av goda tips för service och felsökning. Häft. 13:50. (Nr 7.) Inb. 16:— (Nr 8.)



## STORA BILBOKEN 1954

Bilder, beskrivningar och tekniska data, även topptart och pris för praktiskt taget alla modeller av alla bilmärken. Den kompletta uppslagsboken för världsmarknadens nya bilar. Omslag i färg. Häft. 7:45. (Nr 9.)

## SOLDI MOTOR 1952 ÅRS UPPLAGA

Arméns soldatinstruktion för motortjänst är en modern och instruktiv service-handbok. 200 ill. häft. 3:50. (Nr 10.)

# KUNGS bokhandeln

KUNGSGATAN 26 · STOCKHOLM C · TEL. 23 28 15

## BOKEN OM CHRYSLER

Bilkungen Walter Chrysler förkroppsligar den amerikanska drömmen om framgång. Hur han lyckats är en rappt berättad i all sin realism otrolig och fängslande sann skildring ur livet. Häft. 12:— (Nr 11.) Inb. 16:— (Nr 12.)

## SÄND IN KUPONGEN I DAG!

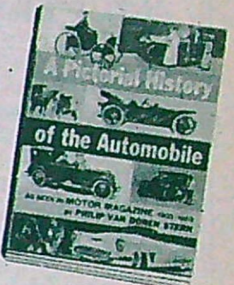
och annan teknisk facklitteratur — svensk utländsk — finner Ni i fullständig sortering på Kungsbokhandeln tekniska avd., 1 tr. upp. Här ett aktuellt urval. Har Ni inte tillfälle komma personligen, sänder vi gärna per post!

## NYHET! DIESELMOTORER

Björn Bergwik. En länge efterlängtd handbok med sakkunniga råd om skötsel, felsökning och reparation. Utmärkt för verkstadsfolk. 400 ill. i färg och svartvitt. I helklotband 68:— (Nr 12.) I biblioteksband med skinnrygg 78:— (Nr 13.)

## MOTOR ROAD TESTS 1953

Senaste upplagan av den engelska motortidningens bilprovningar — 26 bilmärken passerar revy i illustr. rapporter. Även förklaringar, jämförande sammandrag och kritisk analys. Häft. 4:50 (Nr 14.)



## A PICTORIAL HISTORY OF THE AUTOMOBIL

as seen in Motor Magazine: 1903—1953. Den fullständiga skildringen av bilen från de första transportliknande åkdonen till de senaste lyxmödelerna. Hundratals illustrationer med fascinerande text berättar om bilens pionjärer, kuriosor etc. »En sällsynt välkommen amerikansk bilderbok.» Jan Olof Olsson i DN. Inb. 42:— (Nr 15.)

## GENERAL MOTORS BILBOK

Utmärkt servicehandbok för såväl fackmannen som privatbilisten, som själv utför småreparationer. Passar för alla bilar. Rikt ill. Häft. 5:— (Nr 16.)

## ALLT OM VOLKSWAGEN

Instruktiv servicehandbok. Alla VW-ägare får mängder av goda tips om rätt skötsel för undvikande av onödiga servicekostnader. 200 sid. och över 200 ill. Inb. 19:50. (Nr 17.)

Jag rekvrerar härmed följande böcker att sändas mot postförskott:

..... ex. NYA BILAR OCH BEGAGNADE  
..... till 16:75  
..... ex. nr ..... ex. nr .....  
..... ex. nr ..... ex. nr .....  
..... ex. nr ..... ex. nr .....

Namn .....

Adress .....

# BILDÖDEN

UNDVIKES MED

## E-BE SPÄRRLÅSET

### FJÄRRMANÖVRERAT

från förarplatsen. Således bestämmer föraren när, om eller vilken dörr som skall öppnas

### KONTROLLERAD LÄSNING

föraren kan inte misstaga sig på om dörrarna är låsta eller ej

### INGEN DÖRR

kan öppnas utan förarens medgivande

### VID PARKERING

användes spärrlåset och föraren behöver således inte sträcka sig över ryggstödet för att låsa dörrarna

### LÄTT ATT MONTERA

endast skruvmejsel och borr erfordras

ENKEL KONSTRUKTION, absolut SÄKERT UNDERHÅLLSFRITT

Patensökt: ANVÄNDES av: Polismyndigheterna  
Bilbesiktningarna  
Taxi m. fl.

FINNES hos BIL- och BILTILLBEHÖRSFIRMORNA

Tillverkare: **E-BE TRAILER** Malmö - Tel. 814 29

Det bästa

på långa

vägar...

en effektiv  
försäkring  
mot låg  
avgift i



## TRAFIK

specialbolag för trafikrisker

RÄTT TILL VINST

BIRGER JARLSGATAN 58, STOCKHOLM  
TEL. 23 22 30

## LÄS DEN...

och Ni förstår varför



### NYCKEL-BÖCKERNA

är så populära!

Nyckel-Böckerna finns att köpa  
hos alla tidningsförsäljare.

TV:s BILSALONG 1954 (forts.)

20000-30000 kr.



Alfa Romeo 1900 fyradörrars sedan

### ALFA-ROMEO - Italien

Detta fina italienska märke kommer att visas både i standardversion och med olika specialkarosser, bl. a. från Pinin Farina. Tekniskt sett är vagnarna tämligen lika, det är endast motoreffekten som skiljer dem åt. Sålunda har 1900 och 1900 L en effekt på 80 hk medan 1900 C är på 100 hk. Motorn, av toppventiltyp, har dubbla överliggande kamaxlar och halvklottformiga förbränningsrum.

Motor: 4-cyl. toppv. Cyl.-volym: 1.884 cm<sup>3</sup>. Effekt: 80 hk vid 4.800 varv/min; 1900 C 100 hk vid 5.500 varv/min. Tj.-vikt: 1.220 kg. Antal personer: 5. Toppfart: 150 km/t; 1900 C 180 km/t. Pris 1900 4-d. sedan 25.400 kr. ...



Lincoln Fordor Capri

### LINCOLN - USA

Den största tekniska nyheten på årets Lincoln-modeller är den nya kullsupphängningen för framhjulen. Det var på denna Fords dyraste och exklusivaste modell som toppventilsystemet lanserades för ett år sedan. En populär modell av Lincoln är den Cup som finns i både Capri- och Cosmopolitan-serierna. Lincoln har två år i rad erövat de fyra första platserna i sin klass i den sydamerikanska tävlingen Pan American Mexico Road. Effekten är i år höjd till 205 hk vid 4.200 varv/min. Kompressionsförhållandet är 8:1.

Pris: Lincoln Capri 1953: 25.815 kr.



Mercedes-Benz 300 S tresitsig kabriolet

### MERCEDES-BENZ 300 o. 300S - Västtyskland

Mercedes-Benz' dyraste modell har en sexcylindrig toppventilmotor med överliggande kamaxel och dubbla förgasare. Både fram- och bakhjulsfjädringen har spiral-fjädrar, bakhjulsdrarna försedda med en hjälpmotor, med vilken man kan reglera styvheten i fjädringen alltefter belastningen. Sportmodellen 300 S är försedd med tre förgasare och har en effekt på 150 hk vid 4.850 varv/min. Topp hastigheten är ca 175 km/t. Data för 300:

Motor: 6-cyl. toppv. Cyl.-volym: 2.996 cm<sup>3</sup>. Effekt: 115 hk vid 4.600 varv/min. Tj.-vikt: 1.850 kg. Antal personer: 5. Toppfart: ca 155 km/t. Pris: 27.500 kr., 4-d. sedan; 33.000 kr. D-kabr.

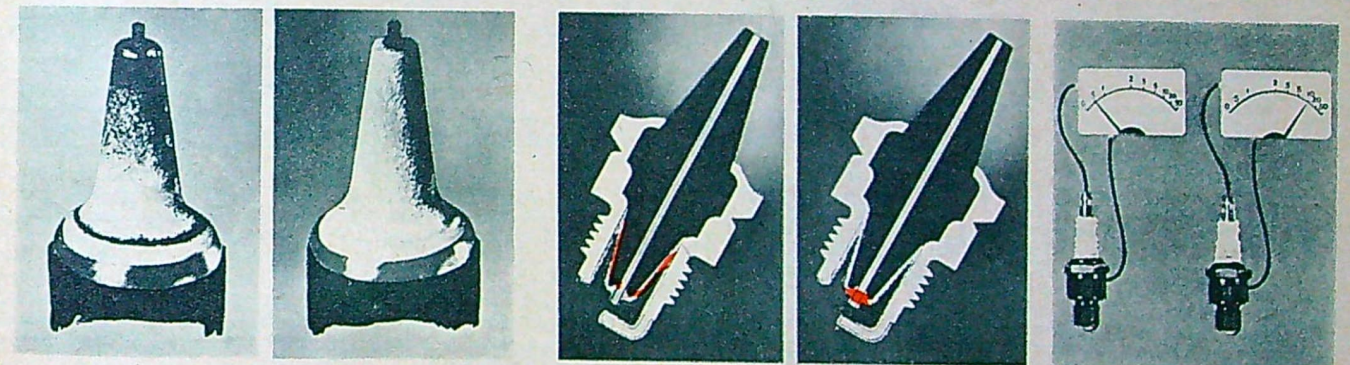
FORTS. (på sid. 44)

TEKNIKENS VÄRLD 6/54

# SHELLbensin med ACT elimineras tändstiftskränglet och ger Er full motoreffekt

## Här ser Ni vad som sker i Er motor:

1 Ni har kanske lagt märke till att Er motor ger ifrån sig en oförklarlig misständning, när Ni kör på en rak sträcka. Detta beror på att beläggningar byggs upp på tändstiften och kan kortsluta dem. **DETTA ÄR SLÖSERI MED BÅDE BRÄNSLE OCH EFFEKT.**



2 De här två tändstiften ser precis likadana ut för ögat - ändå arbetar de helt olika. Det vänstra stiftet är från en bil, som körts på vanlig bensin, medan det högra är från en bil, som körts på Shell bensin med A.C.I. Det senare har sitt fulla elektriska motstånd kvar...

3 Här ser Ni samma tändstift i genomskärning. På grund av strömläckage genom de ledande beläggningarna, som byggts upp på isolatorn, får man en svag gnista som följd (bilden, t. v.). På det högra stiftet däremot blir det en kraftig gnista över gapet mellan elektroderna, eftersom A.C.I. gjort dessa beläggningar på isolatorn oledande. På bilden längst till höger ser Ni skillnaden. Det höga elmotståndet hos det senare stiftet ger en betydligt bättre gnista. **A.C.I. eliminerar risken för otillfredsställande gnista och för kortslutning.**



# ACT

ADDITIVE CONTROLLING IGNITION  
(tändningskontroll-tillsats)  
SVENSKT PATENT nr 13 53 66

Endast SHELL  
kan tillförsäkra Er  
DEN STÖRSTA  
BENSIN-  
NYHETEN PÅ 32 ÅR

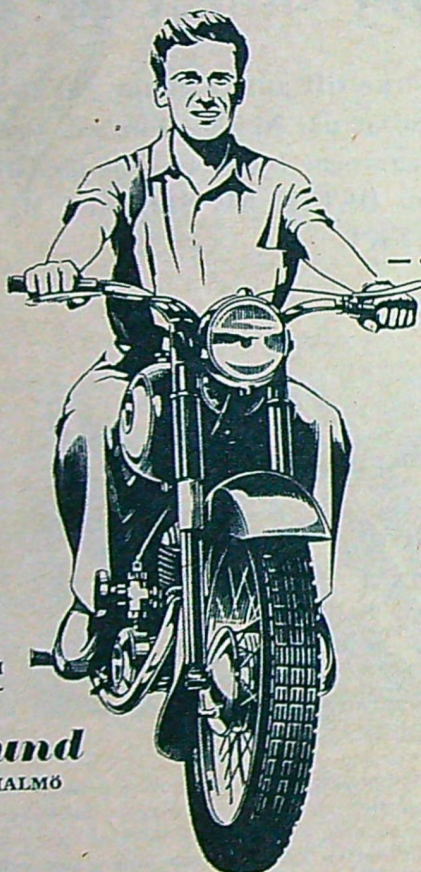


FYLL TANKEN TVÅ GÅNGER MÄRK EN SÅ'N SKILLNAD!





...därför  
sitter Ni  
säkert  
i sadeln  
på Puch



De båda nya PUCH-175-modellerna är den förverkligade drömmen om en mc på vilken man sitter säkert i sadeln — också när hastighetsmätaren är uppe i höga siffror. Deras fullnavsbromsar garanterar stark bromsverkan t. o. m. i långa utförsträckor, och de små 16-tumsdäcken i förening med den ovanligt djupa fjäderingen ger en så låg sadelhöjd som 705 mm — det betyder extra god balans och möjlighet att ha mc:n i sin hand. PUCH 175 SV och 175 SVS — inte som andra.

**Frode Lund**  
LUNDAVÄGEN 56 - MALMÖ

**Bliv medlem i SVALAN**  
— den stora bokklubben  
med det goda urvalet

Se årets Svala-böcker  
i närmaste bokhandel!

endast  
**6:35**  
pr band

TV:s BILSALONG 1954 (forts.)

25000—30000 kr.

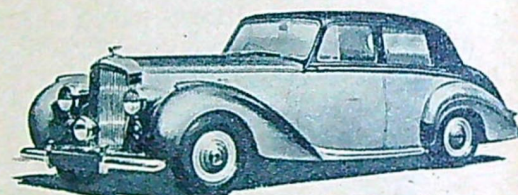


Cadillac serie 62

**CADILLAC** — USA

General Motors flaggskepp är en av Amerikas magnifika bilar. Som framgår av bilden är fronsen helt ny och påminner starkt om Cadillacs experimentbilen »Le Mans» både med sitt kylargaller och skärmar över strålkastarna. Den nya panoramavindrutan är hela 1,2 m<sup>2</sup> större än tidigare, vanliga vindrutans. Såväl automatläda som servo-styrning ingår nu som standard. På tillverkningsprogrammet står en verkligt exklusiv modell, Eldorado, en kabriolet med mycket påkostad inredning och karosseriutsmyckning.

Motor: V-8 toppv. Cyl.-volym: 5.420 cm<sup>3</sup>. Effekt: 230 hk vid 4.400 varv/min. Tj.-vikt: ca 2.200 kg. Antal personer: 6. Pris »62» 4.-d. sedan 29.940 kr.



Bentley Sport Saloon

**BENTLEY** — England

Den finsmakare som har råd, har i Bentley drömvagnen för långkörningar. Inredningen bjuder på en mängd finesser. I framsätets ryggstöd finns ett par nedfällbara bord för baksätesspassagerarna. Bakrutan är uppvärmd med en mängd små elektriska trådar, som hindrar im- och isbildning. Motor är av halvtoppstyp, alltså med toppventiler för insugning och sidventiler för utblåsningen. Vagnen levereras med helautomatisk växellåda. Bakhjulsfjädringen är justerbar från instrumentbrädan.

Motor: 6-cyl. halvtopp. Cyl.-volym: 4.566 cm<sup>3</sup>. Tj.-vikt: ca 2.000 kg. Toppfart: ca 160 km/t. Pris: 52.200 kr.



Ferrari 250 Mille Miglia

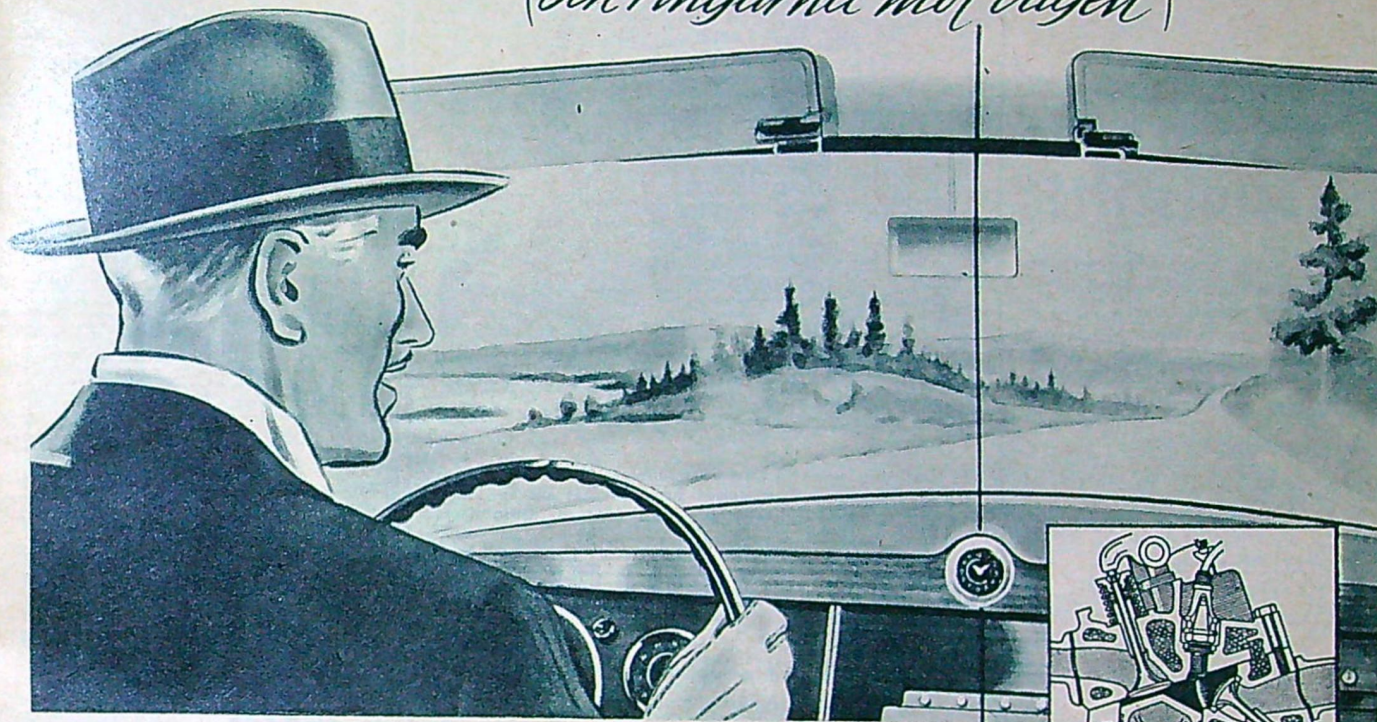
**FERRARI** — Italien

Det märke, som tagit hem de flesta segrarna under de två senaste årens såväl racer- som sportvagnslopp är Ferrari. Därtill kommer att 1952 och 1953 års världsmästare, Alberto Ascari, bägge åren rattade Ferrari. Aktuellt för bilsalongen är två modeller. 250 Europa, en snabb turistvagn och 250 Mille Miglia, en ren tävlingsvagn vars data är: V-12 toppventilmotor, cylindervolym 2.953 cm<sup>3</sup>, effekt 250 hk vid 7.200 varv/min. Tj.-vikten är 900 kg, toppfarten 250 km/t. Den snabba långfärdsvagnen har följande data:

Motor: V-12, toppv. 3 Weber-förgasare. Överliggande kamaxlar. Cyl.-volym: 2.963 cm<sup>3</sup>. Effekt: 210 hk vid 6.300 varv/min. Tj.-vikt: 1.150 kg. Antal personer: 3. Toppfart: 220 km/t. Pris: ca 60.000 kr. Bensintanken rymmer: 140 liter.

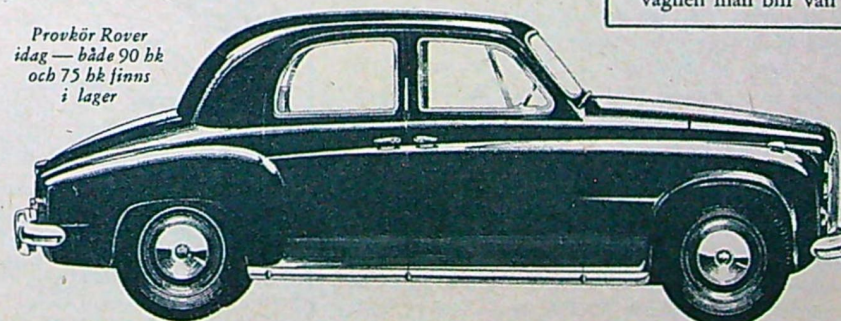
**Vid 100  
hör man klockan!**

(och ringarna mot vägen)



Sätt Er vid ratten i en Rover, känn hur vagnen f-l-y-t-e-r fram utan vibrationer, smidigt, ljudlöst även i hastigheter på 100 och högre. Ni hör bara det fina tickandet från klockan på panelen och hur ringarna spinner mot vägbanan. Inget motorbuller, inga störande ljud i karossen, utan tyst... tyst. Kvalitetsarbete i minsta detalj — hos Rover inte ett slagord utan en realitet! Precisionsutförandet i förening med elegant inredning och sober exteriör har givit Rover hederstiteln "En av Englands förnämligaste vagnar".

**ROVER**  
vagnen man blir vän med



Provkör Rover idag — både 90 hk och 75 hk finns i lager

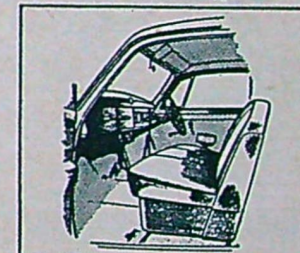


**WIKLUND**

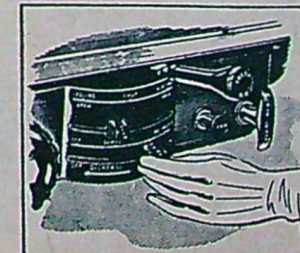
Generalagent för Svealand och Norrland



Motorns specialkonstruerade förbränningsrum i F-form gör att bensinåtgången blir som i en fyrcylindrig motor, fastän huven döljer en "sexa". Insugningsljuddämpare och luftrenare av oljebadstyp.



Den smakfulla interiören bär en omisskännlig prägel av förstklassigt hantverk. Vagnens säten är klädda med högklassigt skinn, panelen är utförd i valnöt, och mattorna ligger på ett gediget underlag av filt.



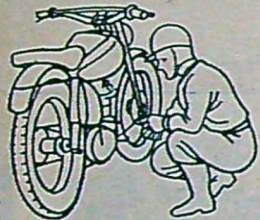
Aggregatet för värme och ventilation är av förnämligaste slag och manövreras med några reglage på panelen. Friskluftens tillförsel och temperatur regleras oberoende av vindrutans defrosteranläggning.

# ÖKA EFFEKTEN



sätt in ett  
specialstift!

Bränslen med höga oktantal ger den allt extremare 2-taktsmotorn högre litereffekt, ökat varvtal och höjd kompression. Moderna bränslen och dubbelt antal gnistor mot i 4-taktaren kräver också mer av fändstiftet.



ta' T11

som specialkonstruerats för 2-taktarna. Kraftig sid- och mitt-elektrod, den senare av ringtyp, ger T11 ökad motståndskraft mot avbränning, d. v. s. högre livslängd.



ger mer - stoppar längre

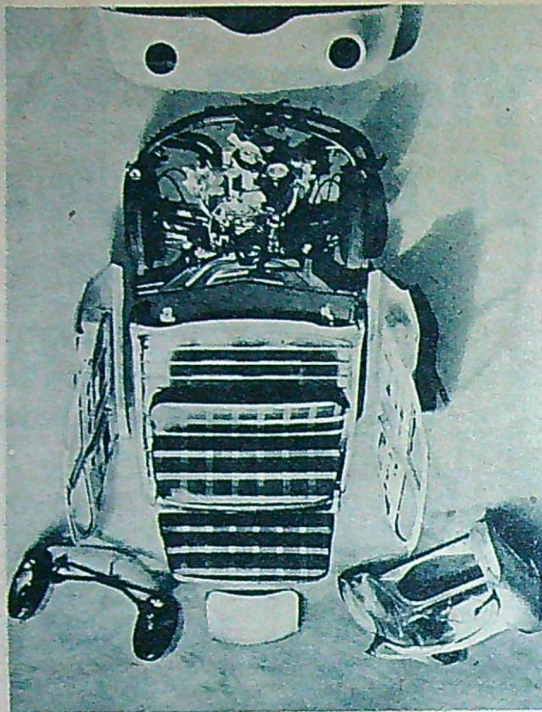
Speciallegerat material i elektroderna och god ventilation mellan isolatorföt och sockel ger stor motståndskraft mot inverkan från de moderna blybränslena och minskad risk för bryggbildning. T11 ger perfekt fändning under flera körmil.

# BOSCH

## T11

toppar  
2-taktarn

Aktiebolaget Robo • Stockholm 7



Här är den nya Dynans huvuddelar. Ram saknas och det självbärande karosseriet är uppbyggt på en stabil bottenplatta. Hela karosseriet är byggt av aluminium.

## DYNA PANHARD 54

I sin raffinerade konstruktion är Dyna Panhard 1954 något av en futurabil. Dess märkliga lättmetallkonstruktion ger låg vikt och fenomenala vägegenskaper.

Den vördnadsvärda franska bilfabriken Panhard, som byggde bilar redan vid sekelskiftet, har kommit med en märklig nykonstruktion — en av sensationerna vid Stockholms Bilsalong. Panhard tvingades efter kriget att övergå till småbilsbygge och resultatet blev den välbekanta Dyna Panhard, märklig för sitt lättmetallkarosseri, sin ettriga tvåcylindriga, luftkylda motor och sina fenomenalt bra vägegenskaper. Längre väntade fransmännen på att Dyna Panhard skulle få ett modernare karosseri och när den nya modellen kom blev alla förväntningar överträffade.

Dyna 54 är en obestriddigt linjeskön bil som tar sex personer (med franskt mått mätt) och har extremt låg vikt tack vare aluminiumkonstruktionen. Bilderna här intill visar hur vagnen är byggd på en solid bottenplatta som går över hela bredden. Det välbekanta aggregatet motor-växellåda har genomgått en fullständig moderniserings- och förstärkningsprocess. Motorns slagvolym är nu 0,85 liter och ger vagnen en toppfart av 132 km/t. Häpnadsväckande är accelerationssiffran. 13 sek från stillastående till 80 km/t, och bränsleförbrukningen, som uppges till 0,75 liter per mil. Vagnen har numera ett rymligt bagagerum med lucka utifrån. Karosseristilen går i internationellt flotta klassen. De till en grupp sammanförda instrumenten på en av våra bilder talar sitt tydliga språk. Naturligtvis är även den nya Panhard-modellen framhjuldriven och har av allt att döma kvar de utmärkta vägegenskaper som skaffat vagnen dess vänner i Sverige. Den nya typen skall massstillverkas och priset skall därför, trots den raffinerade konstruktionen, enligt uppgift bli relativt lågt.



Undvik detta...  
...skaffa  
den perfekta Patents.  
reservdunken Victor

i behändigt portföljformat för bensin, oljor m.m. Victor väger 1,5 kg och är förtent och utvändigt — sprit- och oljeblandning angriper ej! Absolut smidig, även i hård blåst tack vare byggt påfyllningsrör.

Victor finns brännlackerad i blått, grönt eller maron och kostar endast

Finns Victor ännu ej hos Eder bil- eller bensinhandl, insänd omg. kuponen direkt till ensamtillverkaren:

FIRMA **Egon Lönnberg**  
Hjälmsluttgatan 5, Hälsingborg.  
Tel. 226 35, 191 75.  
Sänd omg. per efterkrav .... st.  
Victor reservdunk, färg: .....  
å kr 27: — fraktfritt.  
Namn .....  
Adress .....  
Postadress ..... TV 6

## FÖR BILENS BÄSTA



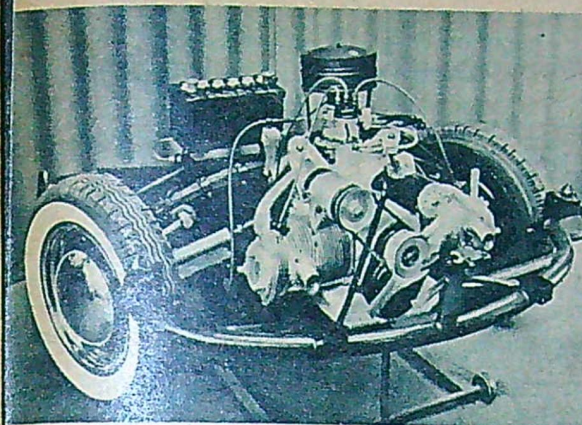
AUTOSOL tar bort rost och andra fläckar samt polerar blanka metall-delar på alla fordon.  
AUTOSOL ger hållbar glans och skyddar mot ny rostbildning.

## AUTOSOL

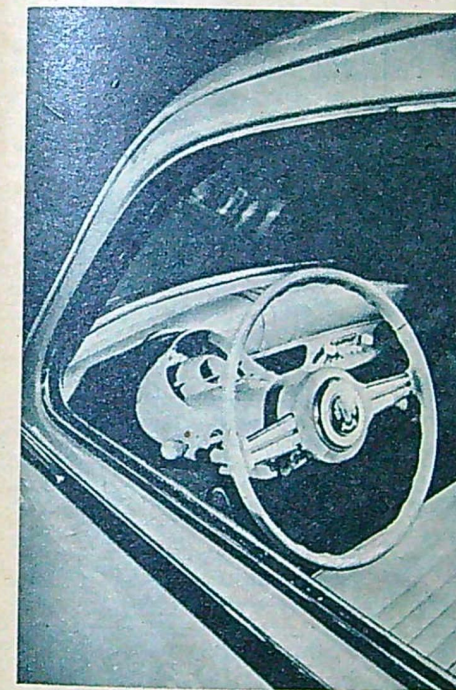
alltjämt överträffad!!!

Finns hos alla välsorterade bilfirmor o. bensinstationer.

TEKNIKENS VÄRLD 6/54



Drivaggregatet kan på några minuter lossas ur vagnen. Panhardmotorn monteras i många sportvagnar. Försäkringar är införda för att nå större livslängd. Växellåda och differential är omkonstruerade.



Instrumenten är omsorgsfullt avskärmade och växelspaken sticker ut ur den verkligt eleganta rattkonsolen. Dyna Panhards nya kaross går i en helt annan stil än den tidigare modellens.



I den långa nosen finner man den ytterst lätta, luftkylda tvåtaktsmotorn som ger den linjesköna vagnen en toppfart av 132 km/t. De inbyggda körvisarna är typiskt franska i sin ganska ovanliga utformning.

TEKNIKENS VÄRLD 6/54

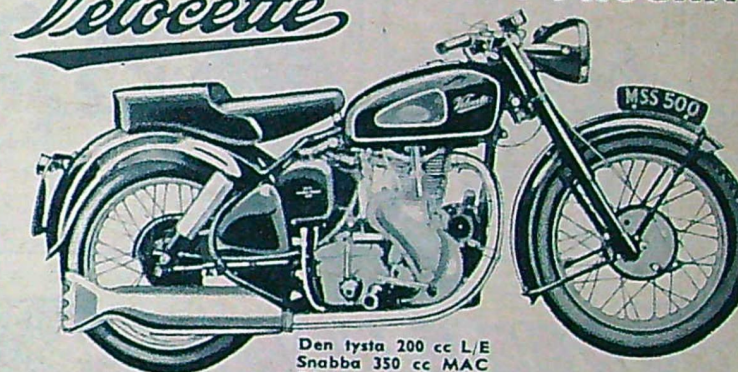
# kör rätt och slätt på DUNLOP

cykel-däck  
moped-däck  
mc-däck



Velocette

1954 PROGRAM



Den lysta 200 cc L/E  
Snabba 350 cc MAC  
Råstarka 500 cc MSS

Generalagent:  
MOTORFIRMA JOHANSSON & STRÖM - VARA - TEL. 3-36

## 5 bra bilar - Våga Vinn - Er tur NU!

Det låter som en saga... men dessutom 2900 stycken

### Väl Valda Värdefulla Vinster

Lottpris bara 1:10! Vi drar den 10/6. OBS! 20 lotter portofritt! 10 lotter dragn-lista gratis. Ni har aldrig förut haft en sådan chans!

FPU:s Recordlotteri, Box 3166, Sthlm 3.  
Sänd mot postförsk. + porto ..... st.  
lotter, ..... dragn-lista à 25 öre.  
Namn .....  
Bostad .....  
Postadr. .... TV 6



## Brevklubben

som alla talar om är Svenska Novellmagasinets Brevklubb. Namn och adress införes där kostnadsfritt. Svenska Novellmagasinet finns att köpa hos alla tidningsförsäljare. Pris 50 öre.



# Flugsoldat 113 Bom

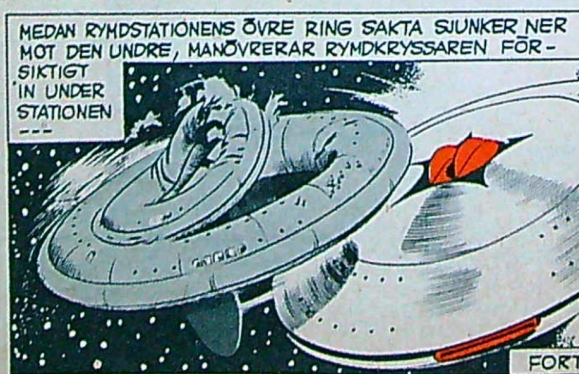
AV 2418 BJARRE



# TVILLING-PLANETERNNA

av O. LEBECK och A. M. WILLIAMS

TERRAS RYMDSTATION FÖRSTÖRS DELVIS VID EN FRUKTANSVÄRD KOLLISION MED EN JÄTTESTOR RYMDKRYSSARE, OCH GRAVITATIONS KONTROLLERNA STREJKAR --- TYNGDLAGEN UPPHÖR ATT FUNGERA ---



## FÖRSTORINGSAPPARAT

och gör Edra förstoringar själv.  
Byggsats 55, kr. 290:—  
Helautomat, för filmer 6x9 o. mindre.  
Byggsats 36, kr. 230:—  
Manuell, För film 6x6 och småbilder.  
Sammansättningen tar endast några timmar i anspråk. En plan träskiva är allt som behövs för monteringen.  
Hos ledande fotohandlare.  
AB FRITZ WEIST & Co, Box 248, Sthlm.  
Sänd mig gratis Uniprint-broschyren.

Namn: .....  
Bostad: .....  
Postadress: ..... TV



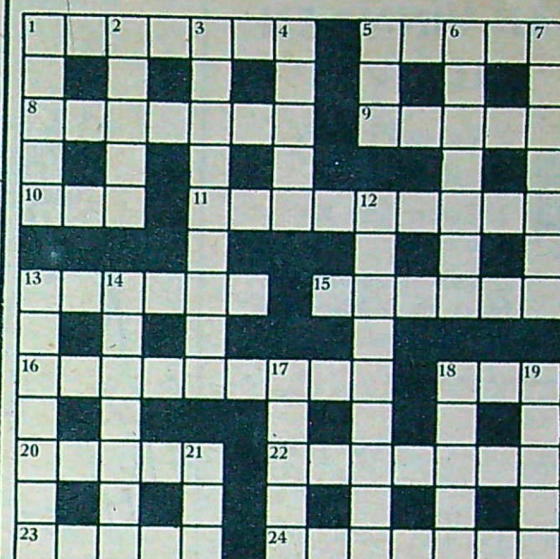
## I VOLKSWAGEN

Byt till "skruv"-reglage TERMO-FIX

är en svensk uppfinning av Eskilstuna-fabrikat, med vilken Ni skruvar upp värmen gradvis. Anbringas på ett ögonblick — ingen yrkesskicklighet fordras. Pris endast kr 16:—. Beställ genom

F:ia AUTO-VÄRME, Norrköping. BOX 8030  
Härmed beställes ..... st. reglage-skruv Termo-Fix à kr. 16:— + porto.  
Namn: .....  
Adress: .....  
TV

## TEKNISKT TIDSFÖRDRIV



- Vågräta ord:
- Det är här vår bilskatt avgöres.
  - Fattar man, när ishockeyspelarna dammar på varann.
  - En följd av att hojen får stå ute i ur och skuf.
  - Vad gammal speedwayräv har.
  - Källes späta.
  - Av vikt att det är rent, det vet motorförare.
  - Befordras ju om vi ha goda bilvägar.
  - Vårt nya attackplan.
  - Beräknas av reparationsverkstad.
  - Ger man, när man sätter upp farten.
  - Däri kan man hitta radioamatörer.
  - Kan gälla pokal eller nyttosak.
  - Inte bra när motorn gör.
  - Gör sällan den som har egen knarr.

- Lodräta ord:
- Lies efterföljare.
  - Tas med en viss teknik i motorsport.
  - Uttrycker sig ofta gammalt original.
  - Kan man klä bildnyor med.
  - Man, på man.
  - Går upp och ned med livsmedel.
  - Ett minne från våra förfäder.
  - På åkern och kanske i kurvan.
  - En manick som av folkhumorn döpts till dratväs.
  - Omgång i spel.
  - Fatalt om munstycket i förgasaren skulle bli.
  - Billar man till på några timmar från Stockholm.
  - Mer än ett skott.
  - Bäst att gå när flygare motorstopp få.

Lösningen insändes i slutet med brevporto frankerat kuvert till Tävlingsredaktionen, Teknikens Världs korsord nr 6, Postbox 3268, Stockholm 3, senast den 3 april. Ett pris på 25 kr, ett på 10 och tre på 5 kr vardera utdelas.



Lösning och pristagare till korsord nr 4.  
25 kr kontant: Bertil Almgren, Forserum.  
10 kr kontant: Eino Wanhatalo, Jarhois.  
5 kr kontant vardera: Jan Gustafsson, Nora stad; Ragnhild Anderson, Kalmar; Helge Forsberg, Johanneshov.

## TRELLEBORG



"Ska Ni ha ett bra tips grabbar kör på Trelleborg"



TRELLEBORGS GUMMIFABRIKS AB

Den motorn behöver PISTON SEAL (Ovrhaul)

Dricker motorn olja och detta beror på slitna kolvar, då är en behandling med Ovrhaul påkallad. Ovrhaul återställer kompressionen och minskar oljeåtgången utan att skada ens den finaste precisionsmotor.

Miljoner bil- och mc-ägare och hela den engelska motorpressen vittnar om Piston Seal's effektivitet. Behandlingen tar ca 30 minuter och räcker för en medelstor vagn för körning 800-1000 mil. Pris för småvagnar 15:— kr, för större vagnar 25:— kr.

Begär specialprospekt från AB BILTILLBEHÖR  
Bürger Jarlgatan 106 • Stockholm  
Telefon 34 97 30 (växel)











# Har Ni bilteknik som hobby — eller är det Ert yrke?

## Tekno's

### HANDBÖCKER FÖR BILREPARATÖRER

har man lyckats presentera i en så praktisk och överskådlig form, att även de som saknar speciell teoretisk underbyggnad kan förvärva ingående kunskaper inom detta område. Man kommer att upptäcka, att långdragna och besvärliga tillvägagångssätt, som man tidigare har använt, kan utbytas mot snibbrika och snabbare metoder.

Utdrag ur innehållet:

#### CHASSIREPARATIONER

Chassiets konstruktion och arbetssätt — Kopplingar — Växellådor — Kardanknutar och -axlar — Bakaxelväxlar och differentialer — Bakaxlar — Svansmotordrivning — Framhjulsdrevning — Fyrhjulsdrevning — Styrning och framhjulsupphängningar — Fjädring — Bromsar — Ramar och karosserier — Elektrisk utrustning — Smörjteknik — Diverse — Tabeller. (1040 sidor.)

#### DIESELMOTORER FÖR BILAR

Dieselmotorer i allmänhet — Dieselmotortyper — Dieselmotorfabrikat, tabeller — Bränsle för dieselmotorer — Insprutningspumpar — Matarpumpar — Bränslefilter — Insprutningsventiler (spridare) — Provning av insprutningspumpar och -ventiler — Start av dieselmotorer — Tändspiraler (glötdändstift) — Kylsystem — Smörjning och oljefilter — Lager — Transmissionskedjor — Cylinderfoder — Luftrenare — Inkörning och provning — Tabeller. (680 sidor.)

#### FÖRGASARMOTORER FÖR BILAR

Grunddragen av förgasarmotorns konstruktion och arbetssätt — Provkörning och undersökning — Förberedande arbeten före motorrenovering och andra större reparationer — Cylinderar och cylindrarbeten — Vevmekanismen — Ventilmekanismen — Bränslesystemet — Smörjsystemet — Elektriska systemet — Monteringsanvisningar — Felsökning — Speciella beskrivningar och reparationsanvisningar för olika bilmodeller. — Tabeller. (800 sidor.)

#### ELEKTROTEKNIK FÖR BILAR

Elektricitetslärans grunder — Bilens elektriska system — Generatorn — Reläer — Ström- och spänningsregulatorer — Batteriet — Startmotorn — Tändsystemet — Belysninganordningar — Diverse elektrisk utrustning — Bilradio — Deselelektrisk utrustning — Bilelektrisk provningsutrustning — Felsökning — Kopplings-scheman för olika bilmodeller — Tabeller och specifikationer. (Ca 700 sidor.)

Då det är ett önskemål, att Tekno's handböcker för bilreparatörer skall vara så kompletta och up to date som överhuvudtaget möjligt, utges i samband med denna serie en Supplementbok, som kommer att innehålla alla nyheter av intresse och som år för år kommer att kompletteras. På detta sätt får köparen

## ett uppslagsverk som aldrig föråldras

utan ständigt hålls aktuellt och städse blir mera värdefullt.

## Tekno's

### handböcker för bilreparatörer

är inbundna i prima konstläder och omfattar över 3300 sidor koncentrerat vetande med inte mindre än 1605 instruktiva bilder. Dessutom innehåller verken praktiska formler, utförliga felsökningsscheman, fullständiga serviceinstruktioner samt ett stort antal värdefulla tabeller, som för yrkesmannen måste vara till ovärderlig nytta att ständigt ha till hands.

(Beställningssedeln kan insändas i öppet kuvert för 10 öre.)

Till ..... bokhandeln  
eller Teknografiska Institutet, Stockholm 20.  
Undertecknad beställer härmed

<input type="checkbox"/> Chassireparationer .....	48:—
<input type="checkbox"/> Dieselmotorer för bilar .....	44:—
<input type="checkbox"/> Förgasarmotorer för bilar .....	46:—
<input type="checkbox"/> Elektroteknik för bilar .....	56:—
<input type="checkbox"/> Supplementpärmen .....	24:—

Sätt ett kryss vid de böcker som önskas!

Betalningsvillkor:

Kontant vid leverans.  
 Hälften vid leverans och hälften pr 30 dagar.  
 ¼ vid leverans och resten uppdelat i 3 lika stora månatliga inbetalningar.  
 vid best. av 2 böcker 20:— vid lev. och 15:— kr. pr mån.  
 vid best. av 3—5 böcker 30:— vid lev. o. 20:— kr. pr mån.  
Plus porto. Äganderättsförbehåll.

SÄTT X VID DET ÖNSKADE.

Namn .....

Adress ..... TV 6-54